



Ampliando el Desarrollo de los Niños

# FOCALIZACIÓN DEL MODELO AMPLIANDO EL DESARROLLO DE LOS NIÑOS (ADN)

EN LA CIUDAD DE **CUAUHTÉMOC** POR MEDIO DEL  
ÍNDICE DE PRIORIDAD URBANA

VÍCTOR JURADO  
ISAAC GONZÁLEZ

MARZO 2019



Prevención  
Seguridad  
Justicia  
Juárez



# INTRODUCCIÓN



La Organización de las Naciones Unidas para la Educación, la Ciencia y la Cultura en 2001 emitió la recomendación de incrementar el tiempo de escuela donde la jornada fuera de a lo menos doscientos días y a lo menos mil horas anuales. Conocida como la recomendación número siete, se buscaba que la ampliación de horario en escuelas fuera acompañada de métodos de enseñanza diversificados y flexibles. (UNESCO, 2001) En ese mismo año el Estado Mexicano piloteo lo que posteriormente para 2013, en la reforma educativa, se le conocería como Programa de Escuelas de Tiempo Completo. (SEP, 2017)

Las escuelas de tiempo completo extienden la jornada de escuela entre seis y ocho horas diarias, el objetivo de ello está en mejorar el desarrollo de los alumnos en lo académico, deportivo y cultural (Havin, Lomas, & Jaik, 2017), ello a través de materias o asignaturas extracurriculares como música, deporte, talleres de valores, sobre salud, computación, entre otras. (Martinez & Sieglin, 2016)

Al Programa de Escuelas de Tiempo Completo (PETC) se le agrego el suministro de alimentos nutritivos para el alumnado beneficiario, bajo el criterio de que los programas se centran en escuelas ubicadas en polígonos de marginación y pobreza que concluyen con el rezago educativo. (SEP, 2017)

La selección de las escuelas, o ubicación del programa de escuelas de tiempo completo se definió partiendo de dos criterios: 1) municipios o localidades con altos índices de violencia y delincuencia y 2) municipios con mayor porcentaje de población en pobreza extrema y carencia alimentaria, propiamente participantes de la Cruzada Nacional Contra el Hambre. (SEP, 2017)

Bajo estos criterios, para el periodo escolar 2018-2019 el padrón de escuelas consideradas en el programa de escuelas de tiempo completo en el país es de 25 mil 591, de las cuales 19 mil 923 son primarias y 3 mil 214 son secundarias. Sin embargo, solo el 54.05% de las escuelas participes contarán con el servicio de alimentos. (SEP, 2018)

Para el estado de Chihuahua las escuelas consideradas para el programa de escuelas de tiempo completo en el mismo periodo 2018-2019 son 742 primarias de las cuales el 73.31% cuentan con servicio de alimentos, no considerando secundarias para el programa. (SEP, 2018)

Cercano al programa de escuelas de tiempo completo se encuentra el modelo Ampliando el Desarrollo de los Niños (ADN), iniciativa de la Fundación del Empresariado Chihuahuense (FECHAC), describiendo su modelo de la siguiente manera:

“ Se trata de un esquema de educación básica integral de calidad, desarrollado en horario extendido, para que niños y adolescentes pasen las tardes en un ambiente sano donde participan en actividades lúdico-formativas, reciben ayuda para hacer sus tareas y gozan del cuidado nutrimental de un comedor, donde se da seguimiento a su crecimiento. ”  
(FECHAC, 2019)

El modelo ADN refiere su focalización “... en barrios [colonias o comunidades] con altos índices de pobreza y marginación...” (FECHAC, 2019) y considerando zonas con altos índices de madres trabajadoras. (CEFOSC, 2019)

Si bien se podrían encontrar diferencias operativas entre el programa de tiempo completo de la Secretaría de Educación Pública y el modelo Ampliando el Desarrollo de los Niños de FECHAC, ambos funcionan como horarios extendidos en las escuelas con talleres o contenidos extracurriculares y con servicio de alimentación.

Cuando FECHAC refiere a los beneficiarios del programa ADN los define como niños niñas y adolescentes “... que estudian en escuelas de educación básica en zonas vulnerables, que son expuestos por uno o más de los siguientes factores de riesgo: altos índices de inseguridad, violencia, adicciones, pobreza, desintegración, falta de servicios, ubicación geográfica.” (FECHAC, 2018)

Se puede observar que los criterios por los cuales se focalizan territorialmente el PETC y el ADN cuenta con elementos próximos como son la violencia y la pobreza; pero finalmente las pregunta que emerge es ¿Podemos a través de las variables referidas focalizar el programa ADN en la ciudad de Cuauhtémoc?

## METODOLOGÍA



### *Índice de Prioridad Urbana para Cuauhtémoc*

La metodología usada para el cálculo del Índice de Prioridad Urbana (IPU) es la misma que se empleó para el caso de Ciudad Juárez (González, 2018). Para ello, el procesamiento de información y análisis se desarrolló en el software ArcGis 10.6.1.

La información utilizada fue compilada de bases de datos públicas. La información sociodemográfica, socioeconómica y el Índice de Marginación Urbana (IMU) se obtuvieron del Censo Nacional de Población y Vivienda 2010 a nivel de Área Geoestadística Básica (Ageb). La información de los delitos denunciados se obtuvo del Observatorio Ciudadano de Prevención, Seguridad y Justicia de Cuauhtémoc (Ficosec Cuauhtémoc, 2019). En cuanto a la información del número de escuelas primarias, secundarias y el número de alumnos se obtuvo del Censo de Escuelas, Maestros y Alumnos de Educación Básica y Especial 2013 (Cemabe, 2013).

La información sociodemográfica y socioeconómica a nivel Ageb fue procesada a nivel de cuadrantes de policía de la ciudad de Cuauhtémoc a partir de los centros espaciales (centroides) de las Ageb que estén dentro de los límites de 14 de los 18<sup>1</sup> cuadrantes de este municipio.

---

<sup>1</sup> Se consideraron catorce cuadrantes que cubren los Ageb que conforman la mancha urbana. En el caso de los cuatro cuadrantes restantes no se consideraron debido a que son de reciente creación y no contienen Agebs y/o población urbana en su interior.

Los valores del IMU fueron calculados para los cuadrantes y etiquetados de acuerdo con el grado de marginación definido por el Consejo Nacional de Población (Conapo) para cada Ageb. De esta manera cada cuadrante adquiere un valor promedio de dichas etiquetas, donde a la etiqueta Muy Alta se le asigno el valor de 5, Alta=4, Media=3, Baja=2 y Muy Baja=1.

La información en cuanto a delitos se trabajó a través de un conteo de puntos sobre eventos denunciados al interior de cada cuadrante. La información sobre número de escuelas y alumnos fue espacializada a través de la Geo-clave de la Ageb donde está ubicada la escuela.

La información fue ordenada de manera descendente, es decir, de valores máximos a valores mínimos, generando grupos de cuadrantes (quintiles) para posteriormente multiplicarlos por los pesos, dicho proceso se desarrolló en caso de Ciudad Juárez (González, 2018). La definición de quintiles y los pesos de las variables utilizadas fue la siguiente:

**Tabla 1.** Definición de quintiles y pesos de variables para el IPU

Fuente: elaboración propia

No. de variable	Variable	Agrupaciones (Quintiles)	No. Cuadrantes	Valor de la agrupación	Peso (Multiplicador)	No. de variable	Variable	Agrupaciones (Quintiles)	No. Cuadrantes	Valor de la agrupación	Peso (Multiplicador)	
V1'	Total de alumnos de primaria	1407 o más	3	5	0.2	V8'	Tasa por mil habitantes de abuso sexual 2017	0.43 o más	2	5	0.1	
		1191 a 1406	3	4				0.33 a 0.42	2	4		
		865 a 1190	3	3				0.25 a 0.32	3	3		
		422 a 864	3	2				0.13 a 0.24	3	2		
		240 a 421	2	1			0 a 0.12	4	1			
V2'	Total de alumnos de secundaria	1010 o más	2	5	0.1	V9'	Índice de Marginación Urbana	3.00 o más	2	5	0.2	
		939 a 1009	2	4				2.50 a 2.99	3	4		
		630 a 938	2	3				2.01 a 2.49	3	3		
		168 a 629	2	2				1.50 a 1.99	3	2		
		Sin alumnos	6	1			1 a 1.49	3	1			
V3'	Número de escuelas primarias	6 o más	1	5	0.13	V10'	Población de 8 a 13 años	1109 o más	3	5	0.2	
		5	3	4				900 a 1108	3	4		
		3 a 4	4	3				750 a 899	3	3		
		2	3	2				552 a 749	3	2		
		1	3	1			332 a 551	2	1			
V4'	Número de escuelas secundaria	3	1	5	0.07	V11''	Porcentaje de población entre 8 a 13 años	14.6% o más	3	5	0.1	
		2	4	4				11.2% a 14.5%	3	4		
		1	3	3				10.4% a 11.1%	3	3		
		Sin secundarias	6	1				9.6% a 10.3%	3	2		
							7.3% a 9.5%	2	1			
V5'	Porcentaje de pérdida de Sto. a 6to. de primaria	-18.26% a -0.01%	3	5	0.2	V12'	Porcentaje de población femenina económicamente activa	41% o más	3	5	0.15	
		+0.01% a +8.74%	3	4				30.3% a 40.9%	3	4		
		+8.75 a +13.95%	3	3				23.9% a 30.2%	3	3		
		+13.96% a +27.57%	3	2				19.8% a 23.8%	3	2		
		+27.58% o más	2	1			19.7% o menos	2	1			
V6'	Porcentaje de pérdida de 1ro. a 3ro. de secundaria	-25.40% o más	1	5	0.1	V13'	Porcentaje de hogares con jefatura femenina	24.1% o más	3	5	0.15	
		-25.39% a -18.91%	2	4				19.7% a 24.0%	3	4		
		-18.90% a -0.01%	2	3				14.4% a 19.6%	3	3		
		+0.01% o más	3	2				5.1% a 14.3%	3	2		
		Sin alumnos	6	1			Menos del 5%	2	1			
V7'	Tasa por mil habitantes de violencia familiar 2017	4.18 o más	3	5	0.1							
		2.73 a 4.17	3	4								
		2.33 a 2.72	3	3								
		1.99 a 2.32	3	2								
		1.60 a 1.98	2	1								

Las trece variables que componen el IPU, se agrupan en seis componentes:

**Tabla 2. Componentes del IPU**

Fuente: elaboración propia

Componente	Descripción	Puntos en el IPU	VARIABLES QUE LA INTEGRAN
Capacidades	Refiere a contar con escuelas en el espacio (cuadrante) y que las mismas cuenten con un número importante de alumnos.	50	Total de alumnos de primaria
			Total de alumnos de secundaria
			Número de escuelas primarias
			Número de escuelas secundaria
Transición entre grados	Refiere a la pérdida de alumnos entre grados escolares al pasar de un ciclo escolar a otro.	30	Porcentaje de pérdida de 5to. a 6to. de primaria
			Porcentaje de pérdida de 1ro. a 3ro. de secundaria
Violencia asociada a menores	Consistente en considerar los delitos denunciados donde las principales víctimas asociadas son los menores de edad.	20	Tasa por mil habitantes de violencia familiar 2017
			Tasa por mil habitantes de abuso sexual 2017
Índice de marginación	Como su mismo nombre lo indica, es el índice de marginación promedio del cuadrante según CONAPO e INEGI.	20	Índice de Marginación Urbana
Población objetivo	Referente al número de menores en edades de quinto de primaria a tercero de	30	Población de 8 a 13 años
			Porcentaje de población entre 8 a 13 años
Vinculadas a la participación social de las mujeres	Componente que considera la participación de la mujer en el mercado laboral en el rol de jefe de familia en el hogar.	30	Porcentaje de población femenina económicamente activa
			Porcentaje de hogares con jefatura femenina

Finalmente, la fórmula del IPU utilizó el mismo cálculo desarrollado por González (2018) para el caso de los cuadrantes de Ciudad Juárez:

$$\text{IPU} = \left( \begin{aligned} & ((\text{Valor del Quintil de } V1'/5) * 0.20) + \\ & ((\text{Valor del Quintil de } V2'/5) * 0.10) + \\ & ((\text{Valor del Quintil de } V3'/5) * 0.13) + \\ & ((\text{Valor del Quintil de } V4'/5) * 0.07) + \\ & ((\text{Valor del Quintil de } V5'/5) * 0.20) + \\ & ((\text{Valor del Quintil de } V6'/5) * 0.10) + \\ & ((\text{Valor del Quintil de } V7'/5) * 0.10) + \\ & ((\text{Valor del Quintil de } V8'/5) * 0.10) + \\ & ((\text{Valor del Quintil de } V9'/5) * 0.20) + \\ & ((\text{Valor del Quintil de } V10'/5) * 0.20) + \\ & ((\text{Valor del Quintil de } V11'/5) * 0.10) + \\ & ((\text{Valor del Quintil de } V12'/5) * 0.15) + \\ & ((\text{Valor del Quintil de } V13'/5) * 0.15) \end{aligned} \right) * 100$$

# RESULTADOS



## Capacidades

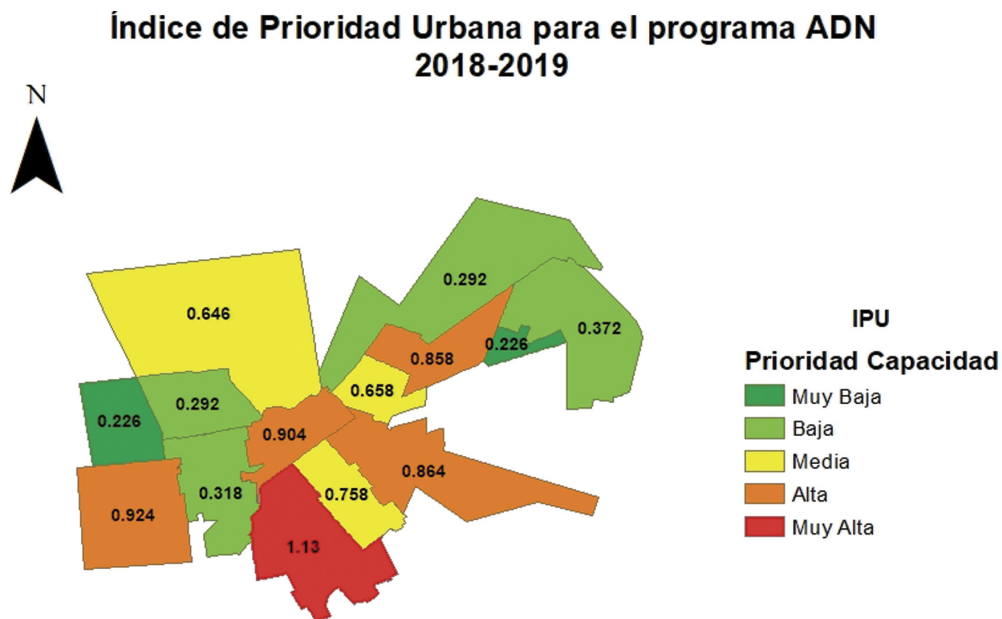
El municipio de Cuauhtémoc está conformado por 18 cuadrantes de policía, de los cuales se utilizaron catorce por razones anteriormente señaladas. En todos los cuadrantes analizados existen planteles, sin embargo, la mayor concentración de éstos se da en el cuadrante C9 con seis, C12, C1, C7 con cinco, y el C8 con cuatro. El resto de los cuadrantes tienen de tres a un plantel de primaria en su interior.

En cuanto al número de secundarias, los cuadrantes con este tipo de planteles son C9 con tres; C1, C12, C6 y C7 con dos escuelas respectivamente. Mientras que los cuadrantes C15, C2, y C8 tienen un plantel. En relación con el número de estudiantes en las primarias se encontró que los cuadrantes con mayor cantidad son C12 con 2151, C9 con 1906, C8 con 1407 y C1 con 1379. En el caso de las secundarias los cuadrantes con mayor cantidad de alumnos son C6 con 1295, C9 con 1010, C15 con 988 y C1 con 939.

Basado en lo anterior, a través del cálculo de quintiles y de pesos descritos en el apartado metodológico se generó el siguiente mapa:

Mapa 1. Prioridad municipal según variables de capacidad

Fuente: elaboración propia

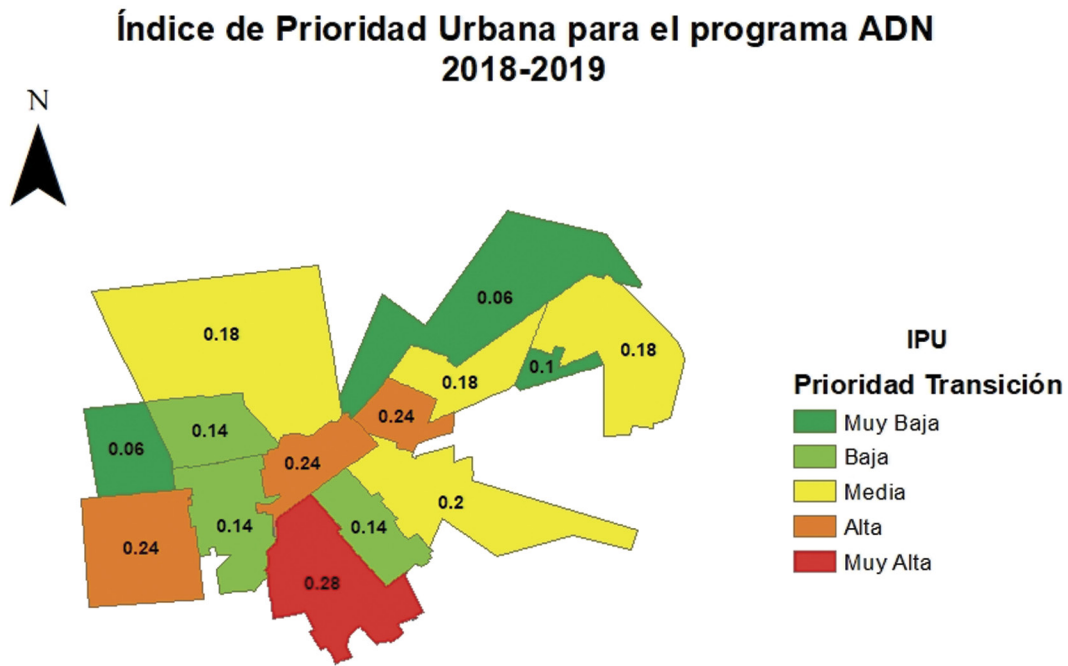


### Transición entre grados

Esta dimensión se refiere a la pérdida de alumnos en la transición de quinto a sexto de primaria y de primero a tercero de secundaria. Con relación a la pérdida en primaria, los cuadrantes con mayor pérdida son C7 con -18.26%, C9 con -11% y C5 con -0.6%; En cuanto a las secundarias, de los ocho cuadrantes que tienen este tipo de planteles, los que presentan mayor pérdida de alumnos son el C6 con -25.41%, C9 con -21.42%, C12 con -19.1%, C15 con -15.6% y C8 con -10.13%.

Mapa 1. Prioridad Municipal según variables de transición

Fuente: elaboración propia



Elaboró: Soluciones E  
 Fuente: INEGI, SEP, Observatorio Ciudadano de FICOSEC, Fiscalía General del Estado de Chihuahua



### Violencia asociada a menores

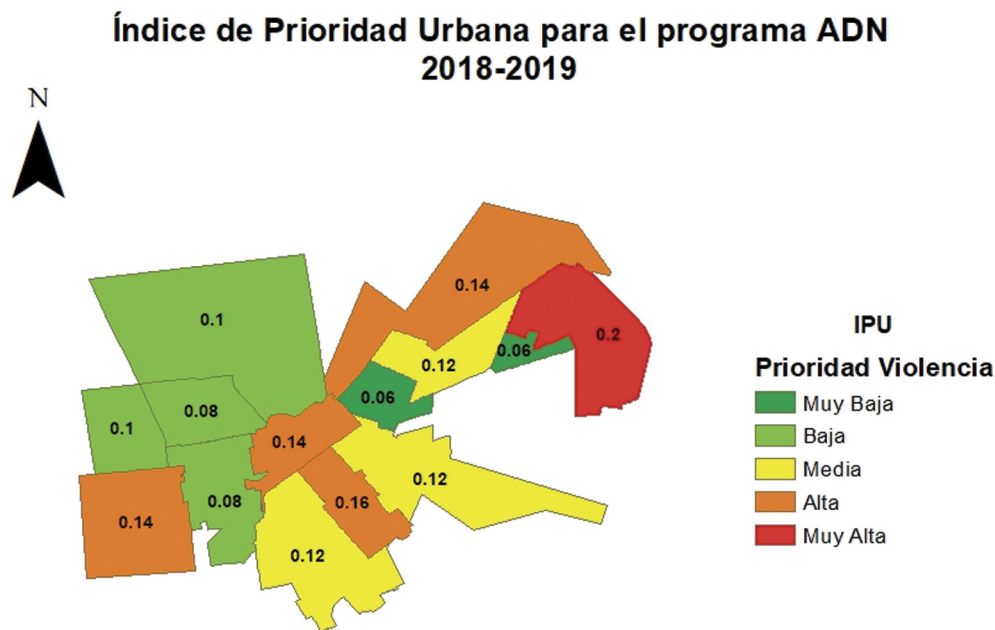
El cuadrante C12 es el que presenta la mayor cantidad de denuncias por violencia familiar (49), seguido de C8 con 45, C4 con 42 y C1 con 39. Sin embargo, la tasa de violencia familiar por cada mil habitantes presenta los valores más altos en C4 con 6.75, C1 con 5.85, C8 con 4.18 y C13 con 4.05.

Las denuncias por abuso sexual son más altas en C9 con 6, C4 con 5, C12 con 4 y C15 con 3. En cuanto a las tasas de abuso sexual por cada mil habitantes, los cuadrantes con mayor cantidad son C4 con 0.80, C9 con 0.43, C3 con 0.35 y C7 con 0.33.

Considerando las agrupaciones de cuadrantes (quintiles) y los pesos proporcionales, se genera el siguiente mapa temático con respecto al componente de violencia:

Mapa 3. Prioridad municipal según variables de violencia

Fuente: elaboración propia



Elaboró: Soluciones E  
 Fuente: INEGI, SEP, Observatorio Ciudadano de FICOSEC, Fiscalía General del Estado de Chihuahua



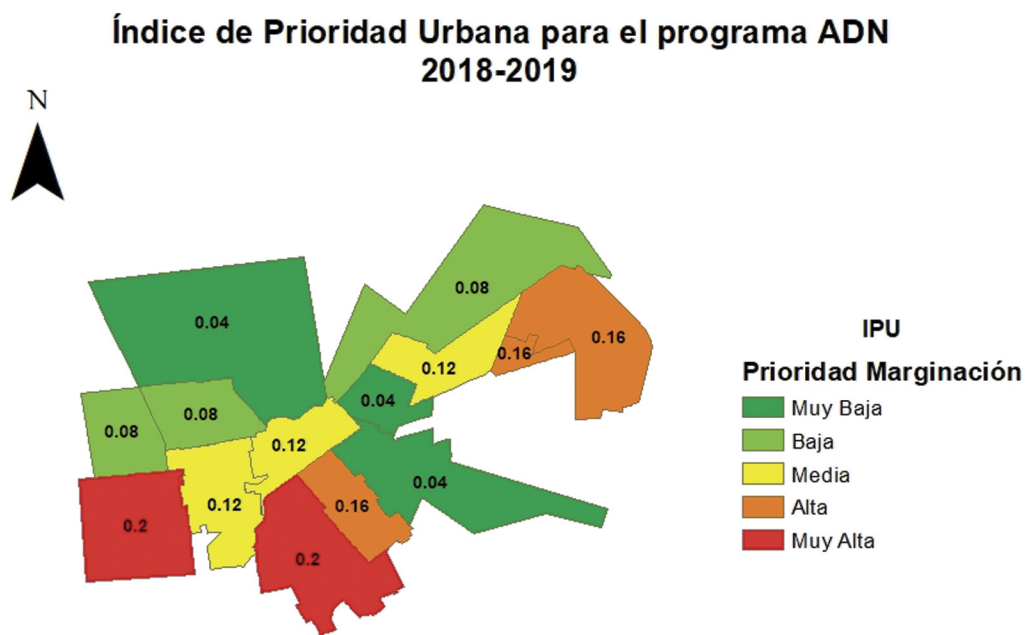


## Marginación

En cuanto al IMU, el cuadrante con el valor más alto es el C12 con 3.4, seguido de C9 con 3.1, C4 y C5 con 3.0. En función de los quintiles y pesos se deriva el siguiente mapa.

Mapa 4. Prioridad municipal según marginación

Fuente: elaboración propia



Elaboró: Soluciones E  
Fuente: INEGI, SEP, Observatorio Ciudadano de FICOSEC, Fiscalía General del Estado de Chihuahua

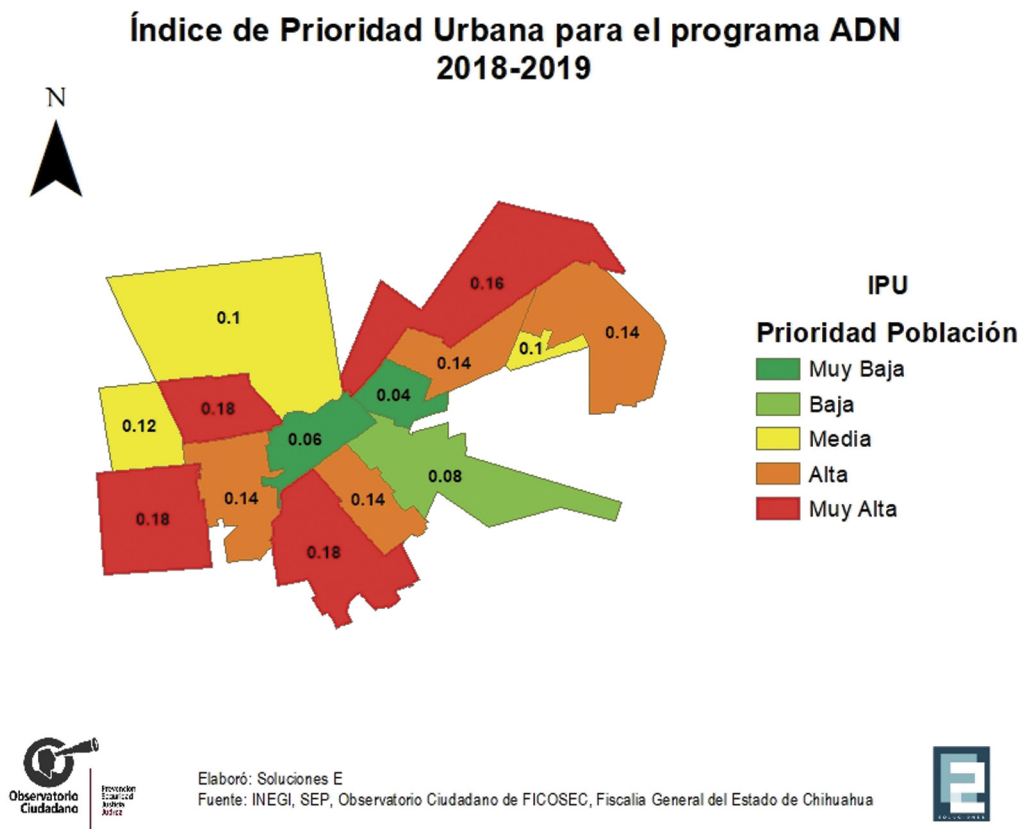


*Población en edad de 5to de primaria a 3ro de secundaria*

Los cuadrantes con mayor población en edades de quinto de primaria a tercero de secundaria, entre los once y quince años, son C12 con 2192, C9 con 790, C8 con 1109 y C6 con 1099. Proporcionalmente el cuadrante con mayor concentración de dicho grupo poblacional es el C13 con 16.84%, C14 con 14.77%, C3 con 14.55% y C12 con 13.86%. Considerando las variables anteriores, y en agrupación a quintiles y dando los pesos correspondientes, se genera el siguiente mapa:

Mapa 5. Prioridad municipal según población

Fuente: elaboración propia



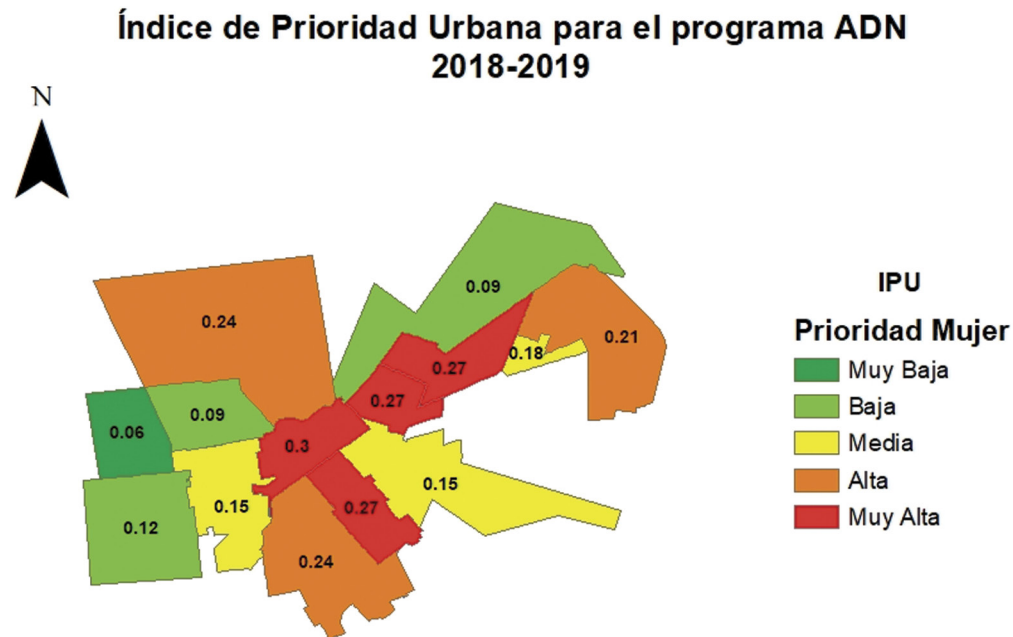
### Participación de la mujer

El porcentaje de población femenina económicamente activa es más alto en el cuadrante C15 con 43.05%, seguido de C2 con 41.32%, C1 con 40.95% y C6 con 39.10%. En relación a los hogares con jefatura femenina, el porcentaje más alto está en el cuadrante C1 con 26.45%, seguido de C6 con 24.28%, C8 con 24.11% y C2 con 22.17%.

El resultado de las variables antes mencionadas, bajo la construcción de los quintiles y la definición de pesos, permite presentar el siguiente mapa:

Mapa 6. Prioridad municipal según participación de la mujer

Fuente: elaboración propia



Elaboró: Soluciones E  
Fuente: INEGI, SEP, Observatorio Ciudadano de FICOSEC, Fiscalía General del Estado de Chihuahua

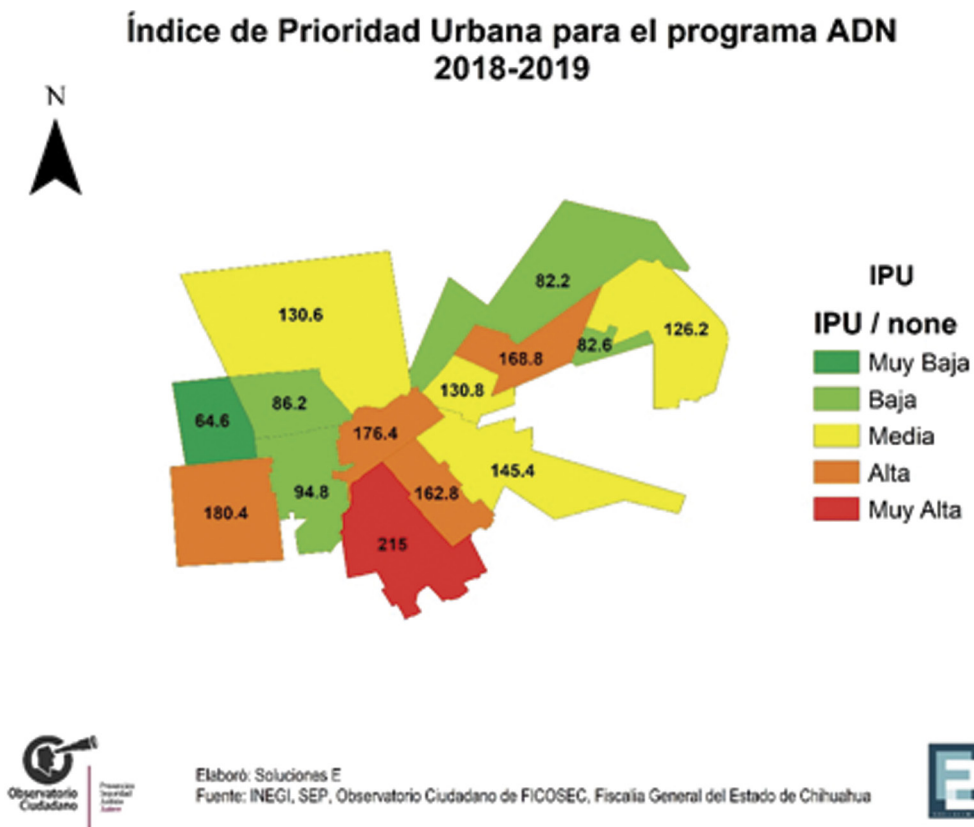


### Índice de Prioridad Urbana para el modelo ADN en Cuauhtémoc

Finalmente, la integración de los componentes de capacidad, transición, violencia, marginación, población y participación de la mujer, derivan en el Índice de Prioridad Urbana (IPU), en el cual los valores más altos están presentes en los cuadrantes C9 con 215, C12 con 180.4, C1 con 176.4, C6 con 168.8 y C8 con 162.8. Dichos resultados se representan en el siguiente mapa:

Mapa 7. Índice de Prioridad Urbana para Delicias

Fuente: elaboración propia



# CONCLUSIONES



El cálculo del IPU indica tres patrones geográficos. El primero conformado por los cuadrantes C9, C1 y C8, los cuales son contiguos y forman un eje del centro de la ciudad hacia el sur. En particular C9, que además de tener el IPU más alto (215) del estudio, concentra el mayor número de primarias y de secundarias, la población en edad de quinto de primaria a tercero de secundaria, así como el índice de marginación más alto. Por su parte los cuadrantes C1 y C8 ocupan el tercer y cuarto lugar en cuanto al IPU con 162.8 y 176.4 respectivamente, ambos tienen porcentajes elevados de hogares con jefatura femenina, mientras C8 se encuentra entre los niveles más altos de violencia.

En la zona poniente el cuadrante C12 se considera de prioridad alta con 180.4 en el IPU, ya que tiene niveles altos de población en edad de quinto de primaria a tercero de secundaria, marginación, pérdida de población en transición y número de escuelas. Por ello es altamente recomendable para el programa ADN. En la zona oriente, el cuadrante C8 con 168.8 en el IPU es considerado de alta prioridad, ya que además de tener el IPU alto, tasas altas de violencia, así como altos porcentajes de hogares con jefatura femenina. Por ello es recomendable la implementación del programa ADN.

# REFERENCIAS



C

CEFOSC. (11 de febrero de 2019). Programa ADN: Evaluación de impacto 2010-2011. Obtenido de [http://www.fechac.org/pdf/evaluacion\\_de\\_impacto\\_adn\\_2010\\_2011.pdf](http://www.fechac.org/pdf/evaluacion_de_impacto_adn_2010_2011.pdf)

CEMABE. (2 de enero de 2019). [cemabe.inegi.org.mx](http://cemabe.inegi.org.mx). Obtenido de <http://cemabe.inegi.org.mx>

F

FECHAC. (3 de octubre de 2018). Plan estratégico 2018-2019. Chihuahua, Chihuahua, México: FECHAC.

FECHAC. (11 de febrero de 2019). Ampliando el desarrollo de los niños: Fortaleciendo la educación. Obtenido de <http://www.fechac.org/web/proyecto.php?p=104>

FECHAC. (11 de febrero de 2019). Modelo Fechac-ADN: Ampliando el desarrollo de los niños. Obtenido de <http://www.fechac.org/web/proyecto.php?p=92>

FICOSEC Delicias. (2 de enero de 2019). [ficosec.org](http://ficosec.org). Obtenido de <http://observatoriochihuahua.org/regiones/delicias/>

G

González, I. (2018). Sistema de selección municipal y de focalización local para el modelo Ampliando el Desarrollo de los Niños (ADN) en el estado de Chihuahua. Juárez: FICOSEC.

H

Havin, N., Lomas, N., & Jaik, A. (2017). Modelos escolares: en busca de la transformación de las nuevas generaciones. Durango: Instituto Anglo-Español.

I

INEGI. (2 de enero de 2019). Censo de población y vivienda 2010. Obtenido de [inegi.org](http://inegi.org): <https://www.inegi.org.mx/programas/ccpv/2010/>

L

Larroyo, F. (1979). Historia comparada de la educación en México. México: Porrúa.

M

Martinez, L., & Sieglin, V. (2016). Educación y pobreza: la extensión del horario escolar en escuelas primarias y su impacto en la economía de familias pobres en el área metropolitana de Monterrey. *Perspectivas sociales*, 1405-1133.

S

SEP. (2017). Reglas de operación del programa de escuelas de tiempo completo para el ejercicio fiscal 2018. México: SEP.

SEP. (28 de diciembre de 2018). Padrón de beneficiarios PETC 2018-2019. Obtenido de [http://basica.sep.gob.mx/site/pbpp#P2018\\_PBPP\\_Basica](http://basica.sep.gob.mx/site/pbpp#P2018_PBPP_Basica)

U

UNESCO. (2001). Declaración de Cochabamba y recomendaciones sobre políticas educativas al inicio del siglo XXI. Cochabamba: UNESCO.

# ANEXOS



**Tabla 3. Capacidades. Valores absolutos**

Cuadrante	No_Prim	1p	2p	3p	4p	5p	6p	Tot_Alm_Prim	No_Sec	1s	2s	3s	Tot_Alm_Sec
1	5	245	254	214	248	230	188	1379	2	289	320	330	939
2	3	169	155	170	186	191	170	1041	1	177	217	212	606
3	2	73	63	91	60	58	77	422	0				0
4	2	200	183	215	210	195	198	1201	0				0
5	1	48	66	53	63	51	63	344	0				0
6	3	148	127	150	171	125	144	865	2	488	443	364	1295
7	5	203	197	210	199	183	199	1191	2	56	55	57	168
8	4	230	214	234	242	214	273	1407	1	217	218	195	630
9	6	344	298	329	323	307	305	1906	3	368	351	291	1010
11	3	133	136	139	160	124	138	830	0				0
12	5	371	346	368	356	352	358	2151	2	312	304	253	869
13	1	33	34	53	50	29	41	240	0				0
14	2	84	85	91	95	81	90	526	0				0
15	1	177	216	201	191	172	196	1153	1	349	341	298	988

**Tabla 4. Capacidades. Quintiles y Pesos**

Cuadrante	Q_Alm_Prim	Q_Alm_Sec	Q_No_Prim	Q_No_Sec	Pe_Alm_Pri	Pe_Alm_Se	Pe_NoPrim	Pe_NoSec	Capacidad
1	4	4	4	4	0.16	0.08	0.104	0.56	0.904
2	3	2	3	3	0.12	0.04	0.078	0.42	0.658
3	2	1	2	1	0.08	0.02	0.052	0.14	0.292
4	4	1	2	1	0.16	0.02	0.052	0.14	0.372
5	1	1	1	1	0.04	0.02	0.026	0.14	0.226
6	3	5	3	4	0.12	0.1	0.078	0.56	0.858
7	4	2	4	4	0.16	0.04	0.104	0.56	0.864
8	5	3	3	3	0.2	0.06	0.078	0.42	0.758
9	5	5	5	5	0.2	0.1	0.13	0.7	1.13
11	2	1	3	1	0.08	0.02	0.078	0.14	0.318
12	5	3	4	4	0.2	0.06	0.104	0.56	0.924
13	1	1	1	1	0.04	0.02	0.026	0.14	0.226
14	2	1	2	1	0.08	0.02	0.052	0.14	0.292
15	3	4	1	3	0.12	0.08	0.026	0.42	0.646

Tabla 5.

Cuadrante	5p	6p	Perd5a6P	1s	2s	3s	Perd1a3S	Pe_Perd5a6P	Pe_Perd1a3S	Transición
1	230	188	-0.1826087	289	320	330	0.141869	0.2	0.04	0.24
2	191	170	-0.1099476	177	217	212	0.19774	0.2	0.04	0.24
3	58	77	0.3275862				0	0.04	0.02	0.06
4	195	198	0.0153846				0	0.16	0.02	0.18
5	51	63	0.2352941				0	0.08	0.02	0.1
6	125	144	0.152	488	443	364	-0.2541	0.08	0.1	0.18
7	183	199	0.0874317	56	55	57	0.017857	0.16	0.04	0.2
8	214	273	0.2757009	217	218	195	-0.10138	0.08	0.06	0.14
9	307	305	-0.0065147	368	351	291	-0.20924	0.2	0.08	0.28
11	124	138	0.1129032				0	0.12	0.02	0.14
12	352	358	0.0170455	312	304	253	-0.1891	0.16	0.08	0.24
13	29	41	0.4137931				0	0.04	0.02	0.06
14	81	90	0.1111111				0	0.12	0.02	0.14
15	172	196	0.1395349	349	341	298	-0.14613	0.12	0.06	0.18

Tabla 6. Violencia: valores absolutos, quintiles y pesos

Cuadrante	Vio_Fam	Abuso_se	Tas_VF	Tas_AS	Q_Tas_VF	Q_Tas_AS	Pe_Tas_VF	Pe_Tas_AS	Violencia
1	39	1	5.853219	0.150083	5	2	0.1	0.04	0.14
2	14	1	1.877179	0.134084	1	2	0.02	0.04	0.06
3	13	2	2.333094	0.358938	3	4	0.06	0.08	0.14
4	42	5	6.757844	0.804505	5	5	0.1	0.1	0.2
5	10	0	1.994813	0	2	1	0.04	0.02	0.06
6	29	2	2.732498	0.188448	4	2	0.08	0.04	0.12
7	12	2	2.01579	0.335965	2	4	0.04	0.08	0.12
8	45	3	4.184489	0.278966	5	3	0.1	0.06	0.16
9	22	6	1.608893	0.438789	1	5	0.02	0.1	0.12
11	24	0	2.621805	0	3	1	0.06	0.02	0.08
12	49	4	3.098716	0.252956	4	3	0.08	0.06	0.14
13	8	0	4.056795	0	4	1	0.08	0.02	0.1
14	15	0	2.461841	0	3	1	0.06	0.02	0.08
15	19	3	2.09713	0.331126	2	3	0.04	0.06	0.1



**Tabla 7. Marginación: valores absolutos, quintiles y pesos**

Cuadrante	Grad_Marg	Q_Marg	Pe_Marg	Marginación
1	2.33	3	0.12	0.12
2	1.33	1	0.04	0.04
3	2.00	2	0.08	0.08
4	3.00	4	0.16	0.16
5	3.00	4	0.16	0.16
6	2.13	3	0.12	0.12
7	1.00	1	0.04	0.04
8	2.71	4	0.16	0.16
9	3.08	5	0.2	0.2
11	2.25	3	0.12	0.12
12	3.44	5	0.2	0.2
13	2.00	2	0.08	0.08
14	1.50	2	0.08	0.08
15	1.25	1	0.04	0.04

**Tabla 8. Población: valores absolutos, quintiles y pesos**

Cuadrante	PobTot	Pob0a2	Pob3a5	Pob2018_8a1	Q_Pob8a13	Q_Por_Pob8a13	Pe_Pob8a13	Población
1	6663.00	275	284	0.0839	2	1	0.04	0.06
2	7458.00	261	282	0.0728	1	1	0.02	0.04
3	5572.00	404	407	0.1455	3	5	0.06	0.16
4	6215.00	358	392	0.1207	3	4	0.06	0.14
5	5013.00	296	256	0.1101	2	3	0.04	0.1
6	10613.00	528	571	0.1036	4	3	0.08	0.14
7	5953.00	291	295	0.0984	2	2	0.04	0.08
8	10754.00	545	564	0.1031	5	2	0.1	0.14
9	13674.00	747	790	0.1124	5	4	0.1	0.18
11	9154.00	469	523	0.1084	4	3	0.08	0.14
12	15813.00	1052	1140	0.1386	5	4	0.1	0.18
13	1972.00	181	151	0.1684	1	5	0.02	0.12
14	6093.00	432	468	0.1477	4	5	0.08	0.18
15	9060.00	420	447	0.0957	3	2	0.06	0.1

**Tabla 9.** Participación de la mujer: valores absolutos, quintiles y pesos

Cuadrante	Por_PEA_Fem	Por_HJF	Q_PEA_F	Q_JFM	Pe_PEA_Fer	Pe_JeFEM	Mujer
1	40.95	26.45	5	5	0.15	0.15	0.3
2	41.32	22.17	5	4	0.15	0.12	0.27
3	11.84	5.08	1	2	0.03	0.06	0.09
4	28.70	19.74	3	4	0.09	0.12	0.21
5	23.92	18.12	3	3	0.09	0.09	0.18
6	39.10	24.28	4	5	0.12	0.15	0.27
7	26.97	9.21	3	2	0.09	0.06	0.15
8	30.28	24.11	4	5	0.12	0.15	0.27
9	32.83	19.98	4	4	0.12	0.12	0.24
11	23.22	14.63	2	3	0.06	0.09	0.15
12	19.80	9.60	2	2	0.06	0.06	0.12
13	18.57	3.17	1	1	0.03	0.03	0.06
14	20.48	2.90	2	1	0.06	0.03	0.09
15	43.05	14.43	5	3	0.15	0.09	0.24

**Tabla 10.** Índice de prioridad urbana

Cuadrante	Capacidad	Transición	Violencia	Marginación	Población	Mujer	IPU
1	0.90	0.24	0.14	0	0.06	0.3	1.764
2	0.66	0.24	0.06	0	0.04	0.27	1.308
3	0.29	0.06	0.14	0	0.16	0.09	0.822
4	0.37	0.18	0.2	0	0.14	0.21	1.262
5	0.23	0.10	0.06	0	0.1	0.18	0.826
6	0.86	0.18	0.12	0	0.14	0.27	1.688
7	0.86	0.20	0.12	0	0.08	0.15	1.454
8	0.76	0.14	0.16	0	0.14	0.27	1.628
9	1.13	0.28	0.12	0	0.18	0.24	2.15
11	0.32	0.14	0.08	0	0.14	0.15	0.948
12	0.92	0.24	0.14	0	0.18	0.12	1.804
13	0.23	0.06	0.1	0	0.12	0.06	0.646
14	0.29	0.14	0.08	0	0.18	0.09	0.862
15	0.65	0.18	0.1	0	0.1	0.24	1.306

**FOCALIZACIÓN  
DEL MODELO  
AMPLIANDO EL DESARROLLO DE LOS NIÑOS  
(ADN)**

EN LA CIUDAD DE **CUAUHTÉMOC** POR MEDIO DEL  
ÍNDICE DE PRIORIDAD URBANA

**VÍCTOR JURADO  
ISAAC GONZÁLEZ**

**MARZO 2019**

