

## ÍNDICE

✘ Mensaje del director .....	3
✘ Homicidio doloso por evento .....	4
✘ Lesiones dolosas .....	8
✘ Robo a casa habitación .....	11
✘ Robo de vehículo .....	14
✘ Robo a negocio .....	17
✘ Robo a transeúnte .....	20
✘ Extorsión y secuestro .....	22
✘ Cuadros de incidencia delictiva, tasas y porcentaje de variación .....	23
✘ Mapas de zonas de Fiscalía .....	27
✘ Notas metodológicas y fuentes consultadas .....	28

“Somos ciudadanos creando conciencia, confianza y seguridad”

## Síntesis

El Observatorio Ciudadano de Hidalgo del Parral, Chihuahua, A.C. informa sobre la incidencia delictiva del período que comprenden los meses de enero a junio del año 2015. La información es obtenida de la página web del Secretariado Ejecutivo del Sistema Nacional de Seguridad Pública. Son ocho los delitos analizados para este documento los cuales son considerados de alto impacto en el Estado de Chihuahua, los cuales son: Homicidios dolosos (por evento), lesiones dolosas, robo de vehículo, casa habitación, negocio y a transeúnte, así como extorsiones y secuestros, todos estos siendo ya carpetas de investigación en la Fiscalía Zona Sur del Estado de Chihuahua.

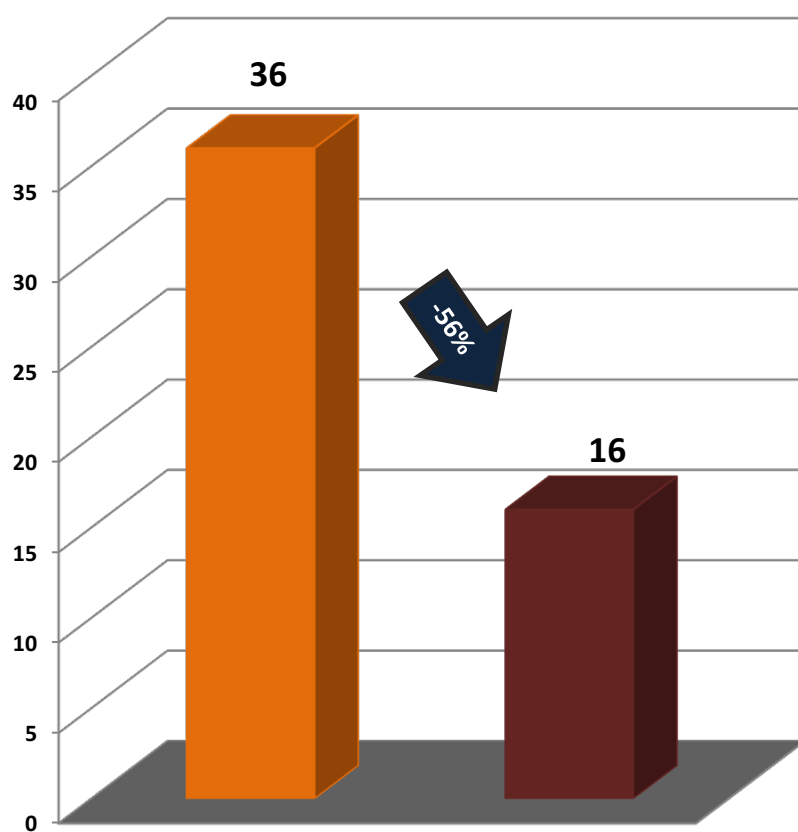
Respecto al período de enero a junio del presente año, en el municipio de Hidalgo del Parral, afortunadamente continúa con una baja considerable, en cuanto a homicidio doloso por evento se refiere, más sin embargo seguimos estando muy por encima de la media estatal y nacional; en cuanto a los delitos de lesiones dolosas y robo a negocio, se observa una ligera disminución, lo contrario sucede con los delitos de robo a vehículo, casa habitación y a transeúnte que siguen presentando un incremento muy considerable con relación al mismo período pero del año anterior; ahora bien refiriéndonos a los delitos de secuestro y extorsión aún y cuando la información no es muy relevante por el hecho de que estos dos delitos por lo general en nuestro municipio no son denunciados ante la Fiscalía, especialmente en el caso de extorsión, más sin embargo existen.

Comparando el municipio de Hidalgo del Parral, con la tasa anual del Estado de Chihuahua, Parral se encuentra por encima de la tasa estatal, en los delitos de homicidio doloso por evento, lesiones dolosas, robo a casa habitación, robo a transeúnte, extorsión y secuestro.

Es importante el atender por parte de las autoridades de los tres niveles de gobierno, el incremento tan considerable en los robos que se ha presentado en nuestra localidad, por lo que a su vez exhortamos a la autoridad a implementar mejores estrategias.

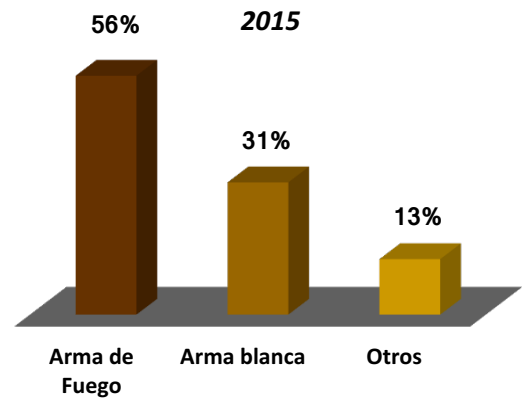
En el Observatorio Ciudadano de Hidalgo del Parral, somos ciudadanos creando conciencia, confianza y seguridad, implementado programas de promoción de valores y cultura de la legalidad, de igual forma vinculando a la ciudadanía con las autoridades mediante el ejercicio de la Mesa de Seguridad Ciudadana, con el fin de incidir en políticas públicas en cuestión de seguridad.

# HOMICIDIO DOLOSO (EVENTOS) PARRAL



■ Enero-Junio 2014  
■ Enero-Junio 2015

Equivale a una disminución municipal del 56%, entre los homicidios dolosos registrados de enero a junio del 2014 y el mismo período del 2015.

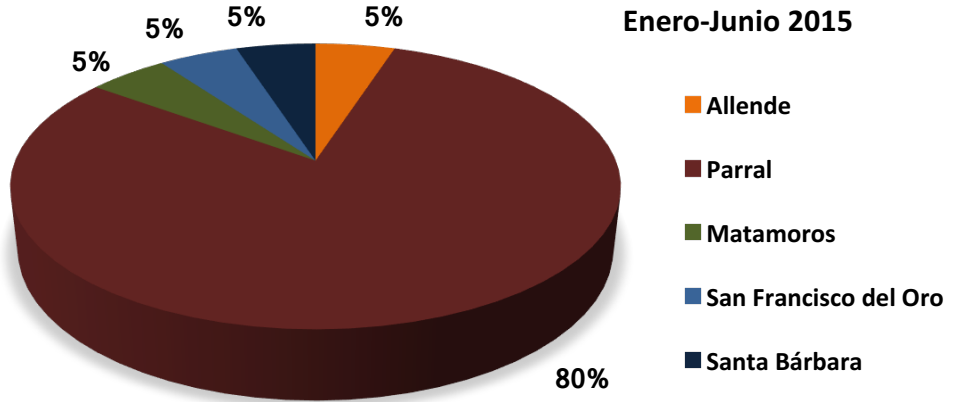


La tasa anual en el 2015 de Hidalgo del Parral es de 30 para cada 100,000 habitantes contra 48 en 2014 disminuyó en un 37% con respecto al municipio.

De los homicidios dolosos presentados en el período enero a junio del 2015, 9 fueron con arma de fuego, 5 con arma blanca y 2 con otro medio.

Parral presenta una tasa anual de 2015 superior a la del Estado, la cual en homicidio doloso es de 28. Así mismo, Parral tiene una tasa más alta que los municipios de Juárez, Chihuahua, Cuauhtémoc y Delicias.

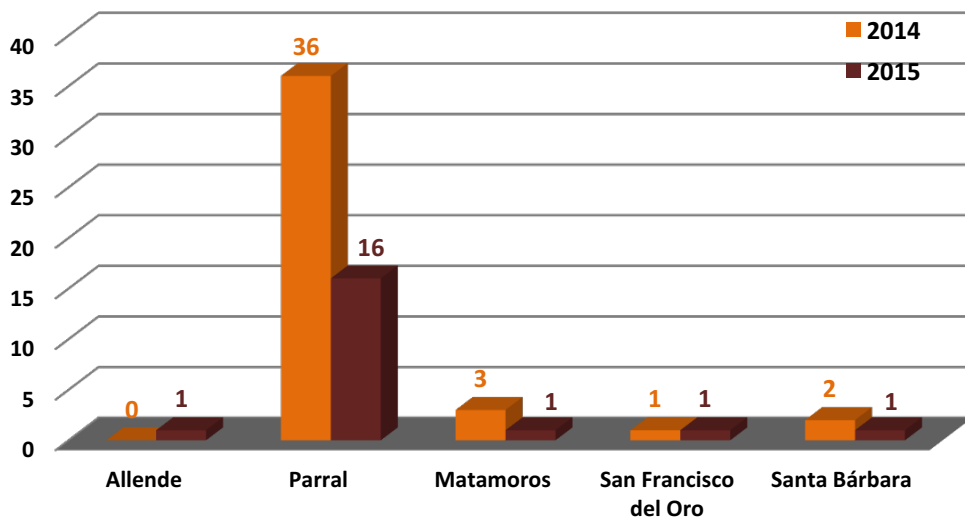
# HOMICIDIO DOLOSO (EVENTOS) ZONA SUR



Se definió la Región Sur por los municipios de Hidalgo del Parral, Allende, Matamoros, Santa Bárbara y San Francisco del Oro .

En el período de enero a junio 2015 se presentaron 20 eventos en la Zona Sur de homicidios dolosos, lo que representó una disminución de 52% respecto al mismo período del 2014

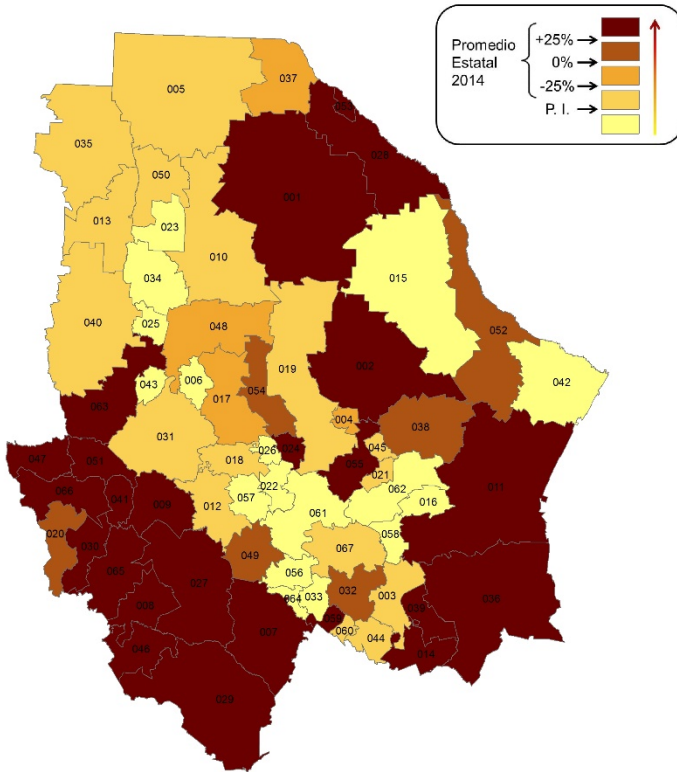
El 4% de los homicidios estatales se concentra en la Zona Sur (20), de los cuales un 80% se localiza en el municipio de Parral.



En período de enero a junio del 2015 el municipio de Parral presenta una considerable disminución, los municipios de Matamoros y Santa Bárbara presentan una disminución con respecto al 2014, el municipio de San Francisco del Oro permanece igual, mientras que el municipio de Allende presenta un aumento.

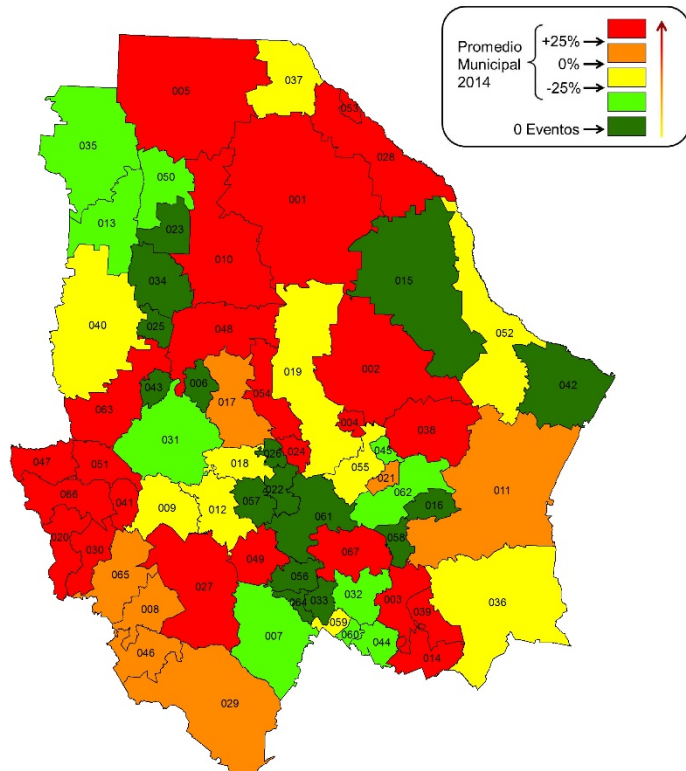
# HOMICIDIO DOLOSO (EVENTOS)

## DISTRIBUCIÓN DE EVENTOS DE HOMICIDIOS DOLOSOS EN EL ESTADO DE CHIHUAHUA ENERO A JUNIO 2015



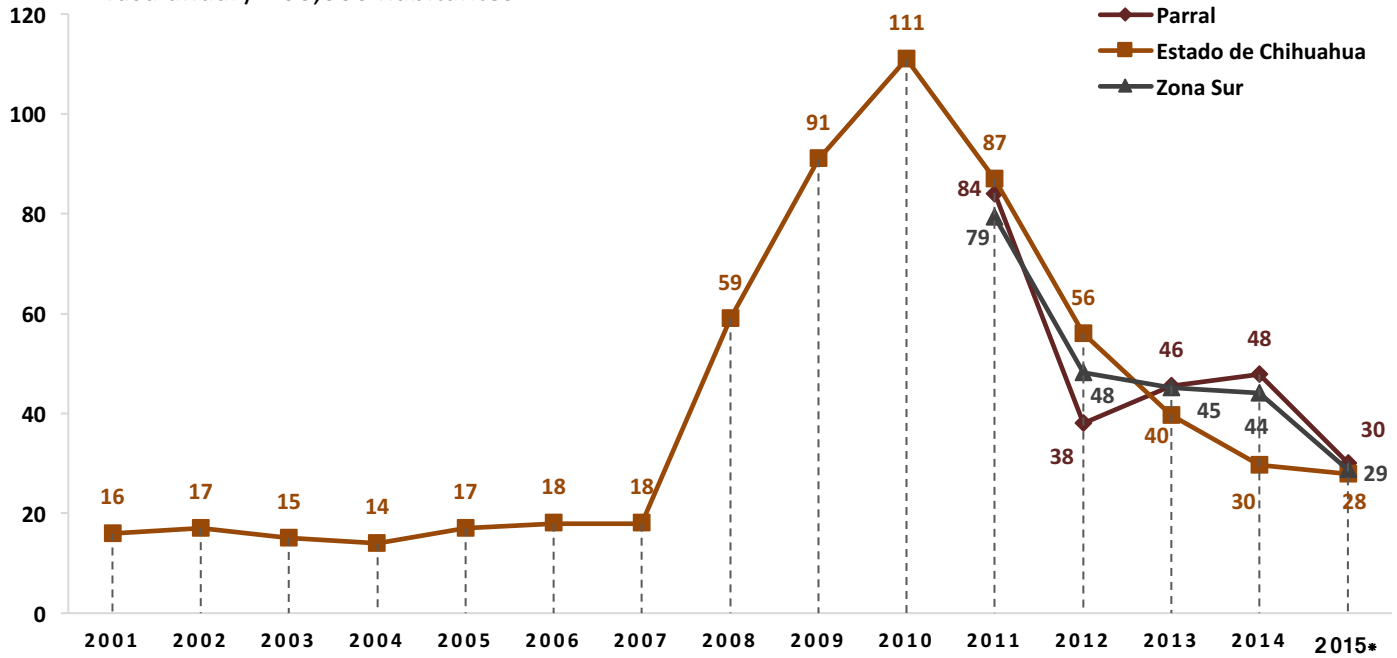
El promedio anual estatal 2014 es 29.59 homicidios dolosos (eventos) por cada 100 mil habitantes.  
El promedio anual internacional (P.I.) es 6.10 homicidios dolosos (eventos) por cada 100 mil habitantes.

## VARIACIÓN PORCENTUAL DE EVENTOS DE HOMICIDIOS DOLOSOS EN EL ESTADO DE CHIHUAHUA ENERO A JUNIO 2015



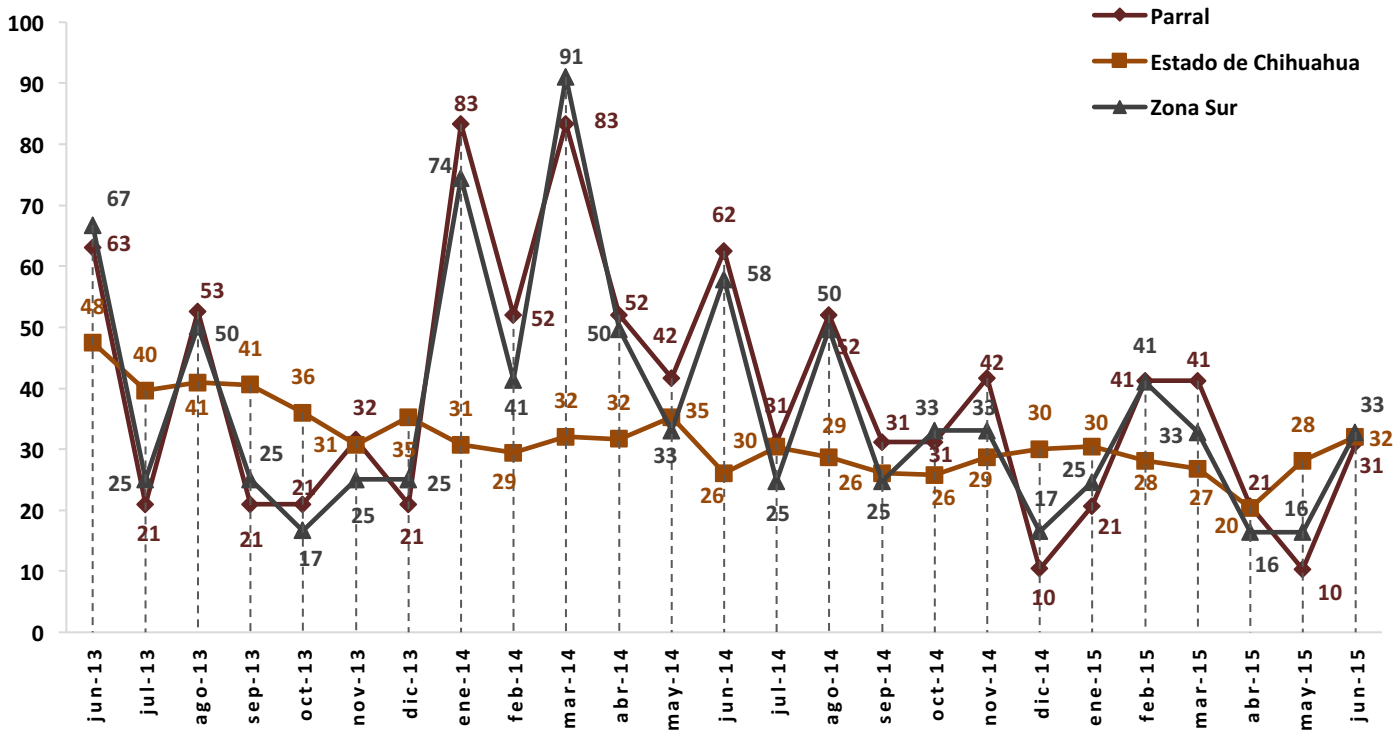
# HOMICIDIO DOLOSO (EVENTOS) ZONA SUR

Tasa anual / 100,000 habitantes

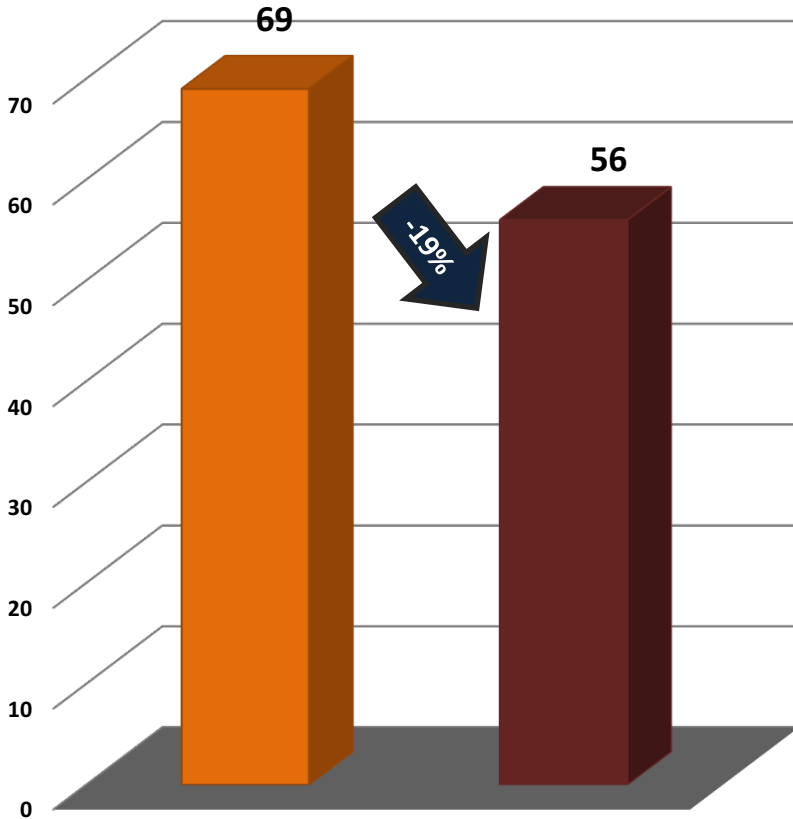


\*Tasa anual

Tasa mensual anualizada / 100,000 habitantes

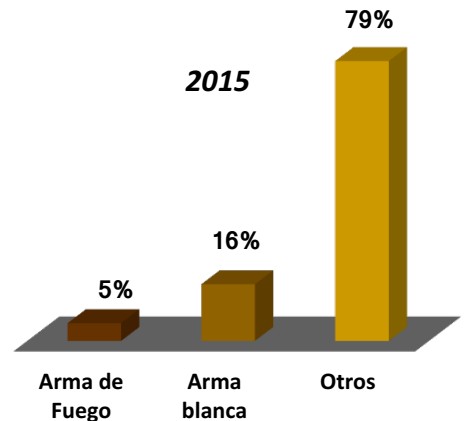


# LESIONES DOLOSAS PARRAL



■ Enero-Junio 2014  
■ Enero-Junio 2015

Equivale a una disminución municipal del 19%, entre las lesiones dolosas registrados de enero a junio del 2014 y el mismo período del 2015.



La tasa anual de lesiones dolosas en el 2015 de Hidalgo del Parral es de 100 para cada 100,000 habitantes contra 112 en 2014. Disminuyó en un 11% con respecto al 2014 en el municipio.

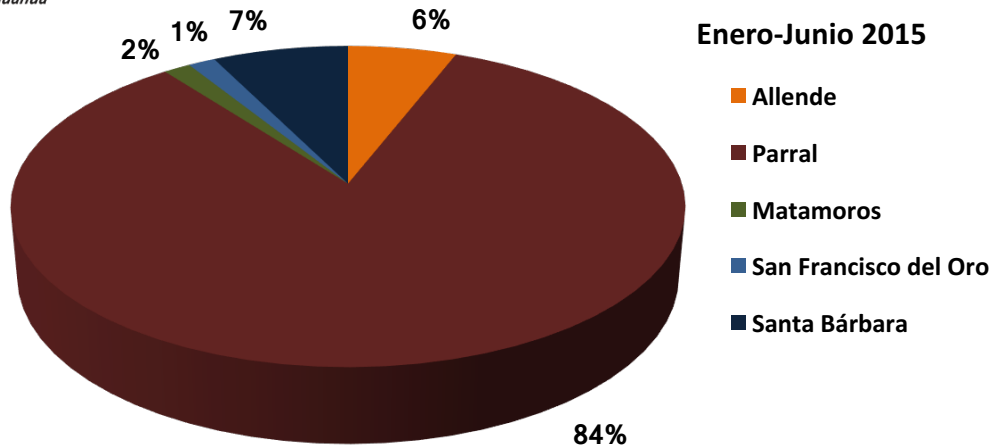
De las lesiones dolosas presentados en el período enero a mayo del 2015, 3 fueron con arma de fuego, 9 con arma blanca y 44 con otro medio.

Parral presenta una tasa anual de 2015 superior a la del Estado, la cual en lesiones dolosas es de 99. Parral tiene una tasa más alta que los municipios de, Cuauhtémoc y Delicias, y se encuentra por debajo de los municipios de Chihuahua y Juárez.



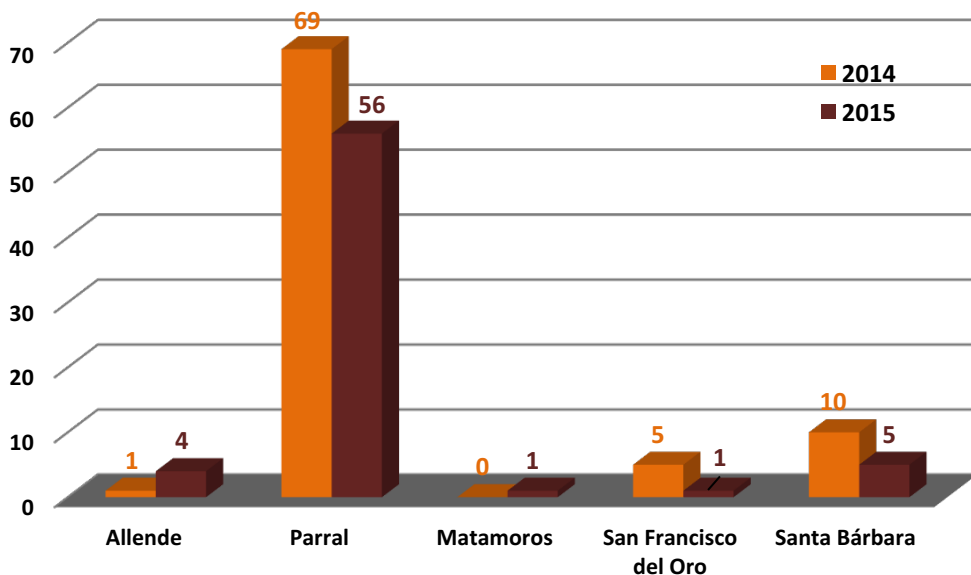
# LESIONES DOLOSAS

## ZONA SUR



En el período enero a junio del año 2015 se presentaron 67 eventos en la Zona Sur de lesiones dolosas, lo que representó una disminución del 21% con relación al mismo período del 2014.

El 4% de las lesiones dolosas estatales se concentra en la Zona Sur (67), de los cuales un 84% se localiza en el municipio de Parral.

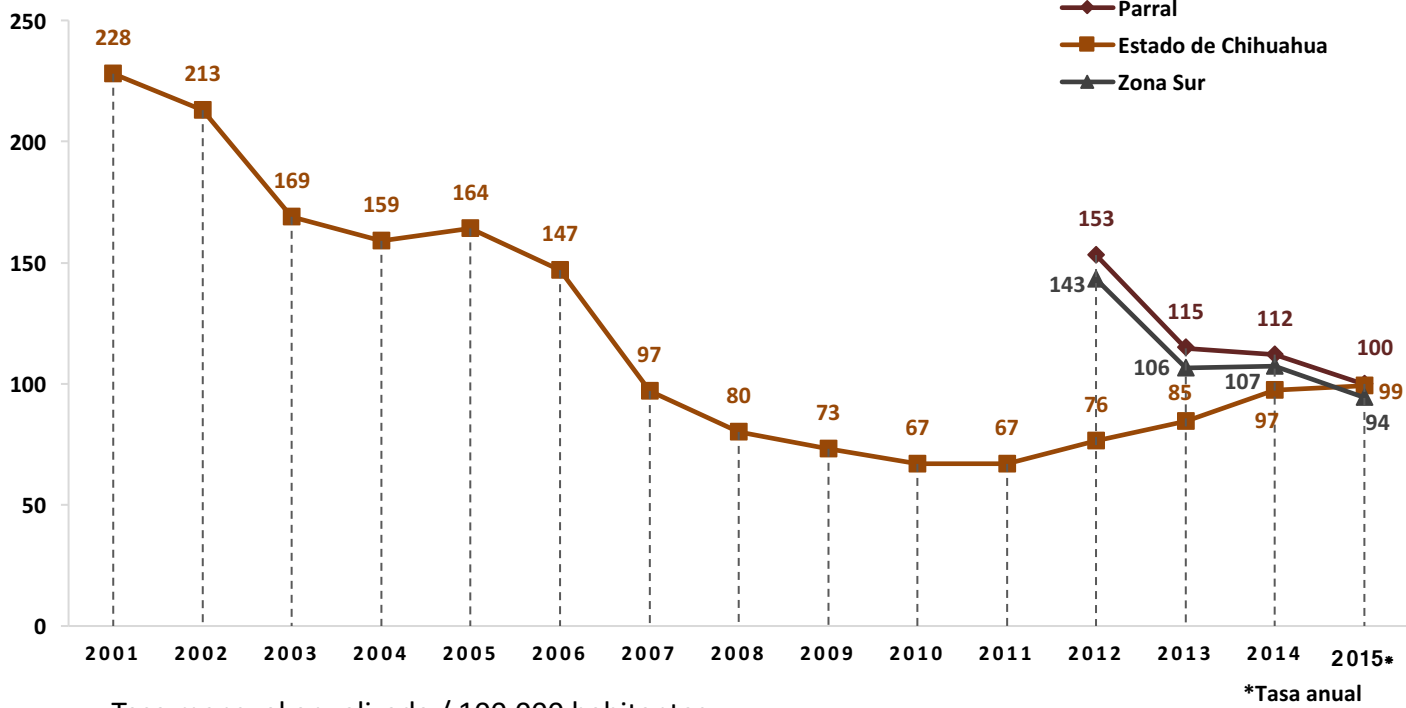


En el período de enero a junio del 2015, los municipios de Allende y Matamoros presenta un aumento con respecto al mismo período pero del 2014, los municipios de Parral, San Francisco del Oro y Santa Bárbara presenta una disminución.

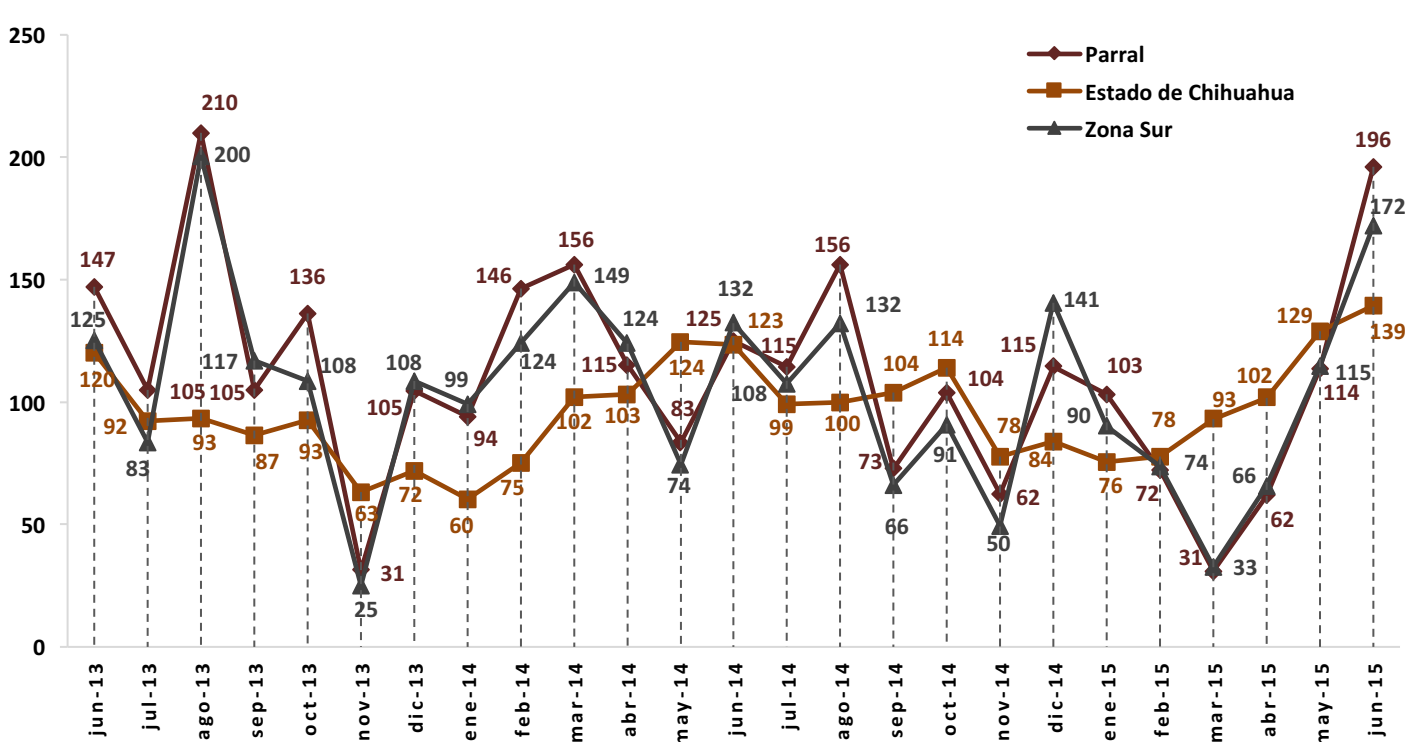
# LESIONES DOLOSAS

## ZONA SUR

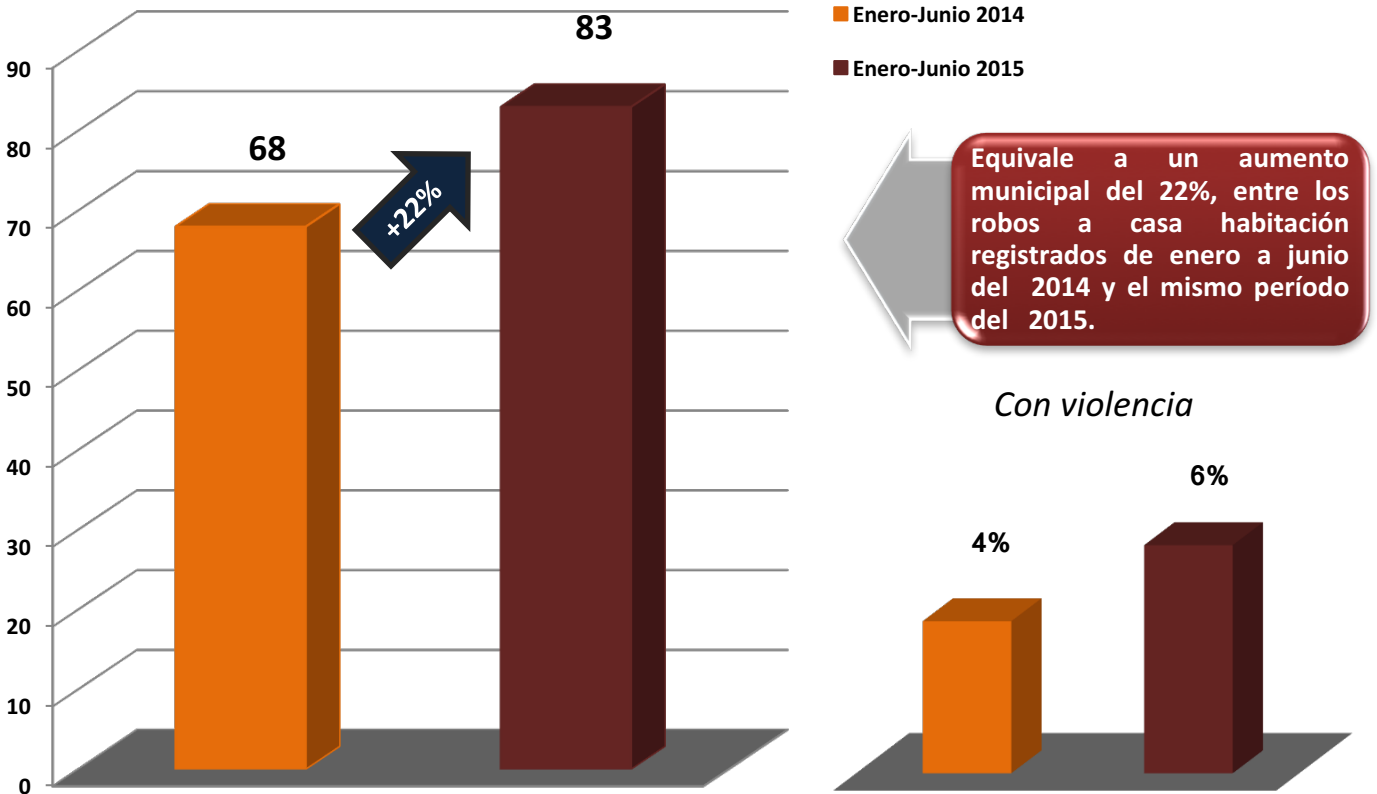
Tasa anual / 100,000 habitantes



Tasa mensual anualizada / 100,000 habitantes



# ROBO A CASA HABITACIÓN PARRAL



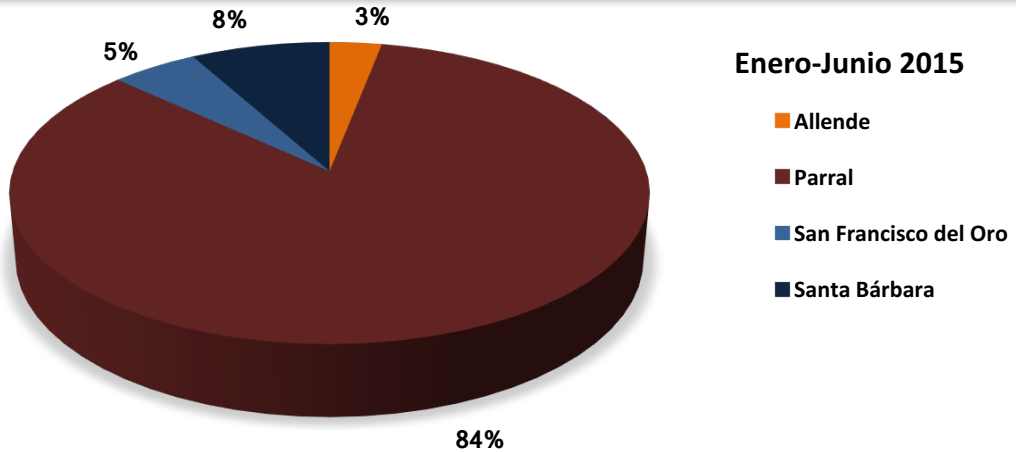
La tasa anual de robos a casa habitación, en el 2015, en Hidalgo del Parral es de 132 por cada 100,000 habitantes contra 120 en 2014. Aumentó en 10% con respecto al 2014.

En el período enero - junio del 2015 el 6% (5) de los robos a casa habitación fueron cometidos con violencia, un mayor porcentaje que los presentados en el mismo período pero del 2014 (3).

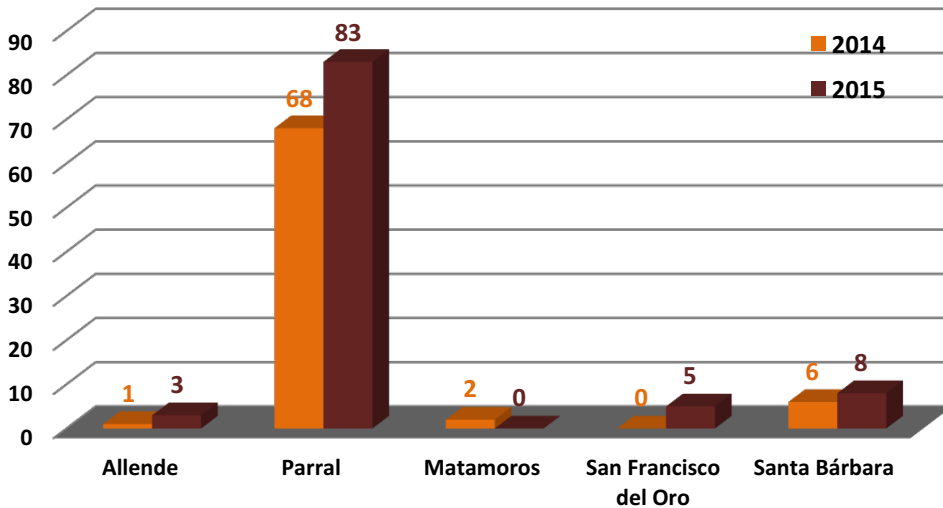
Parral presenta una tasa anual del 2015 superior a la del Estado, la cual en robo a casa habitación es de 78. Así mismo Parral tiene una tasa anual superior a los municipios de Juárez Chihuahua y Cuauhtémoc.

# ROBO A CASA HABITACIÓN ZONA SUR

El 7% de los robos a casa habitación del Estado se concentra en la Zona Sur (99). de los cuales un 84% se localiza en el municipio de Parral.



En el período enero a junio del año 2015 se presentaron en la Zona Sur 99 robos a casa habitación, lo que representó un aumento del 29% respecto al mismo período pero del 2014.

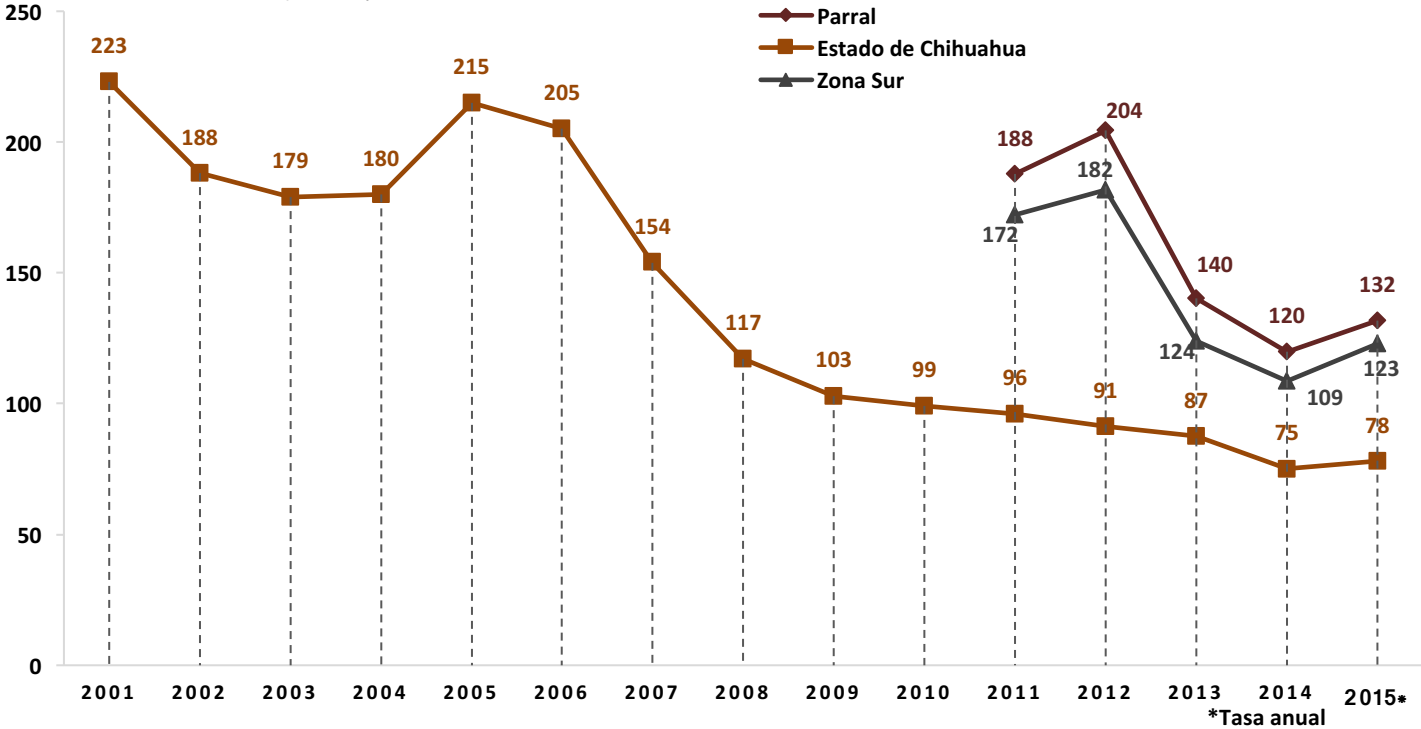


En el período de enero a junio del año 2015, los municipios Allende, Parral, San Francisco del Oro y Santa Bárbara presentan un aumento con respecto al mismo período pero del año 2014, mientras que el municipio de Matamoros presenta una disminución.

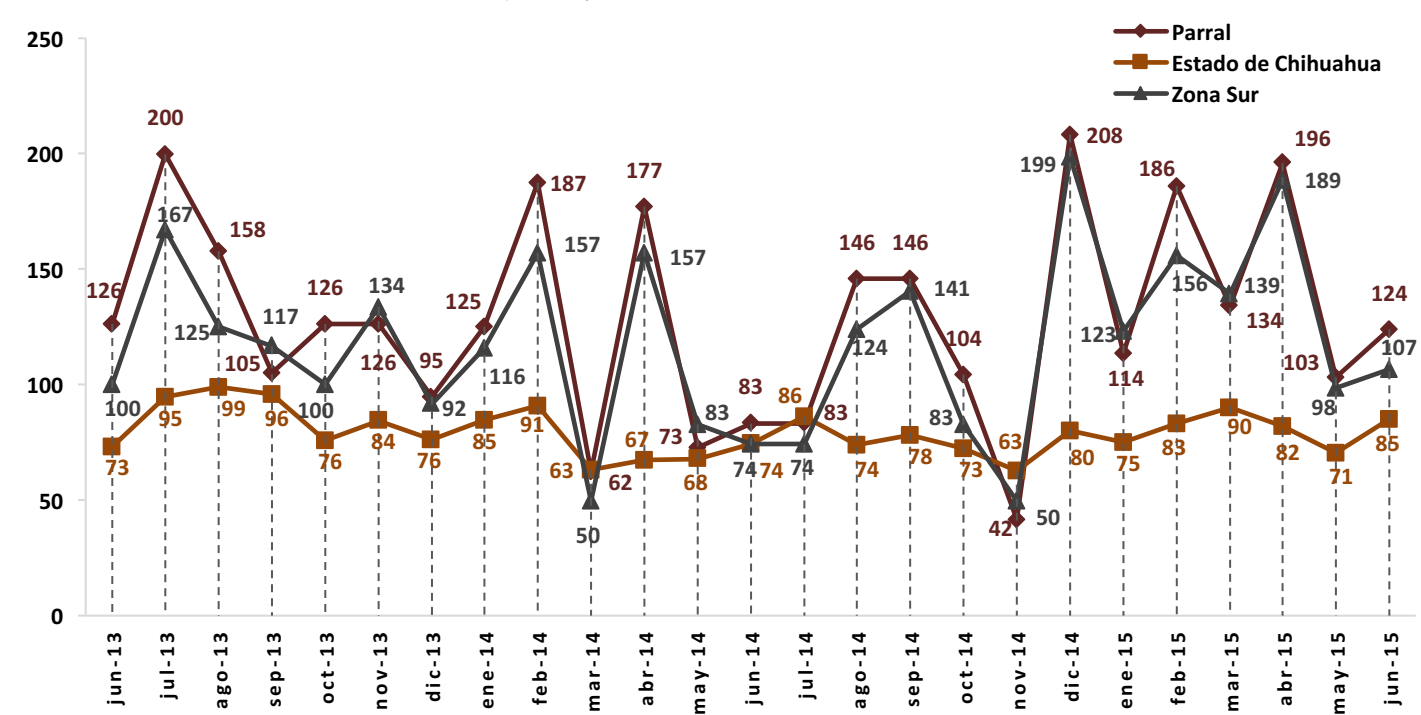
# ROBO A CASA HABITACIÓN

## ZONA SUR

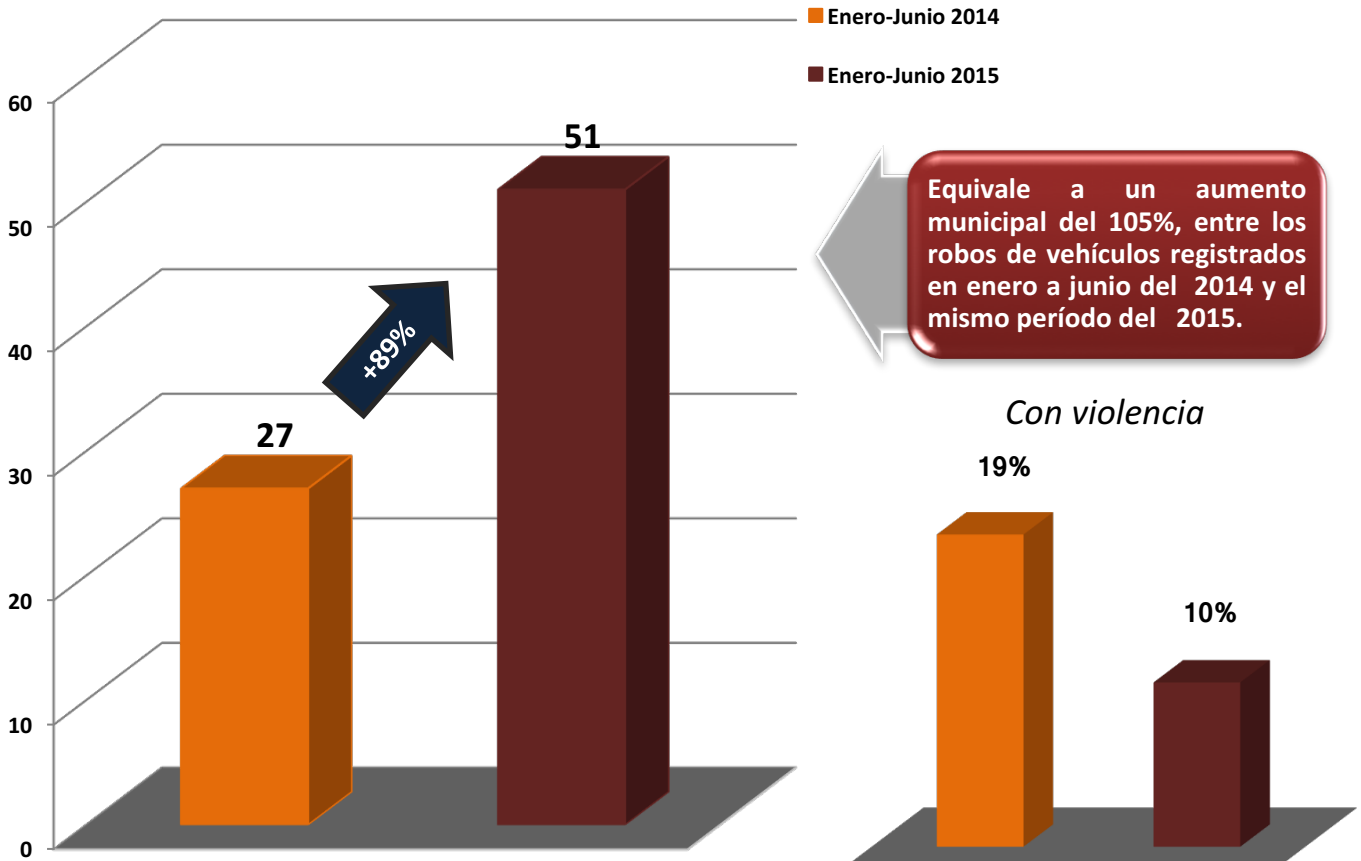
Tasa anual / 100,000 habitantes



Tasa mensual anualizada / 100,000 habitantes



# ROBO DE VEHÍCULO PARRAL



La tasa anual de robo a vehículo en el 2015 de Hidalgo del Parral es de 67 para cada 100,000 habitantes contra 47 en 2014. Aumentó en un 43% con respecto al 2014.

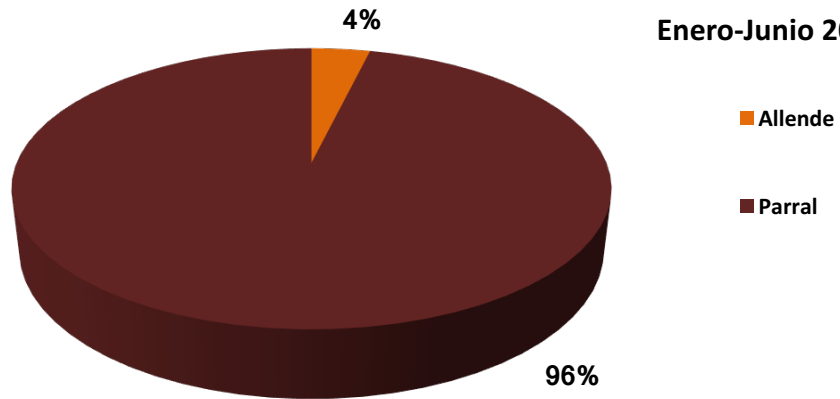
En el período enero a junio del 2015 el 10% (5) de los robos de vehículos fueron cometidos con violencia, un menor porcentaje que los presentados en el mismo período pero del 2014 (5).

La tasa anual de 2015 del Estado es de 144, por lo que Parral se encuentra por debajo de ella.

# ROBO DE VEHÍCULO

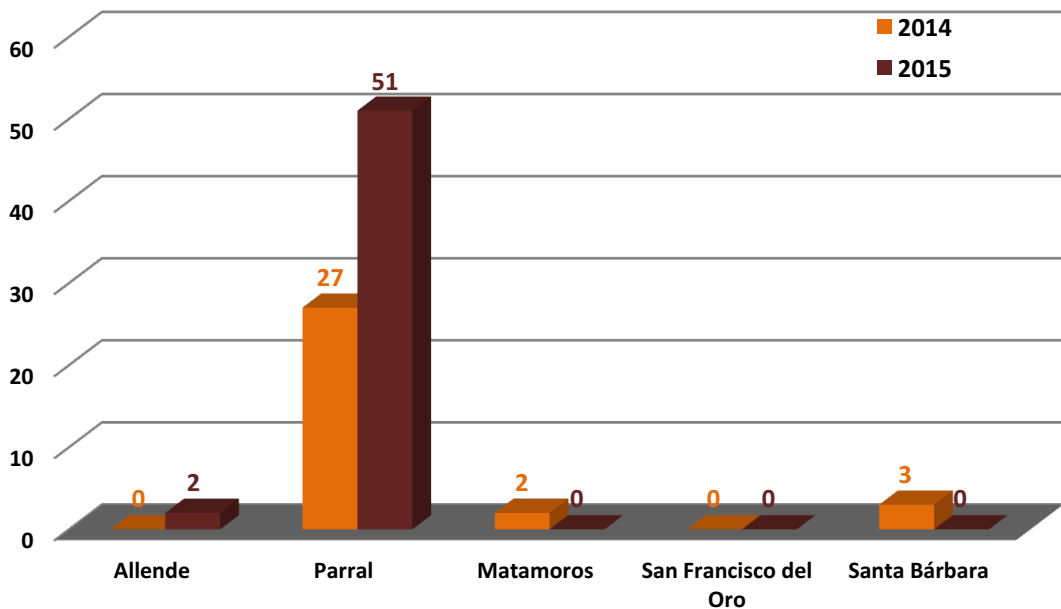
## ZONA SUR

Enero-Junio 2015



El 2% de los robos de vehículo del Estado se concentra en la Zona Sur (53). de los cuales un 96% se concentra en el municipio de Parral.

En el período de enero a junio del 2015 se presentaron en la Zona Sur 53 robos de vehículo, lo que representó un aumento del 66% respecto al mismo período del 2014.

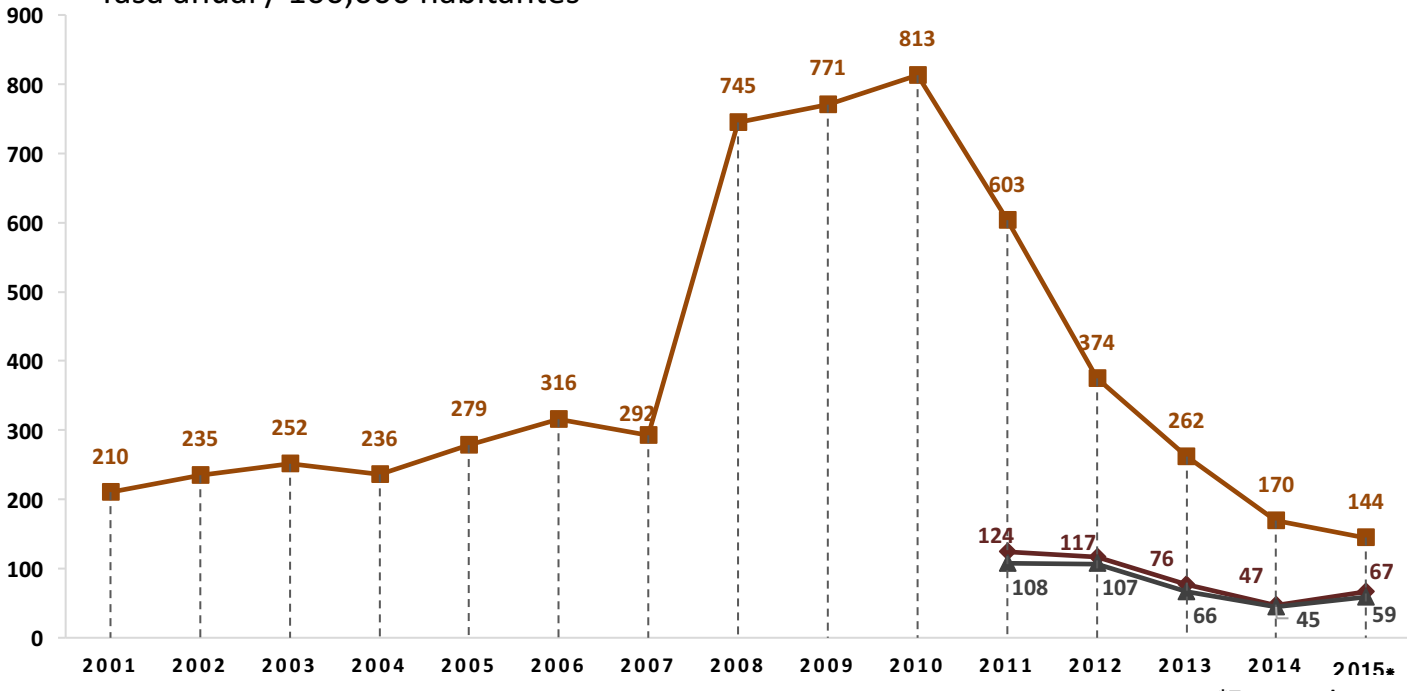


En el período de enero a junio del año 2015 el municipio de Parral registro un aumento muy considerable con relación al mismo período pero del año 2014, el municipio de Allende presentó un aumento, los municipios de Matamoros y Santa Bárbara tuvieron una disminución, mientras que el municipio de San Francisco del Oro permanece en cero.

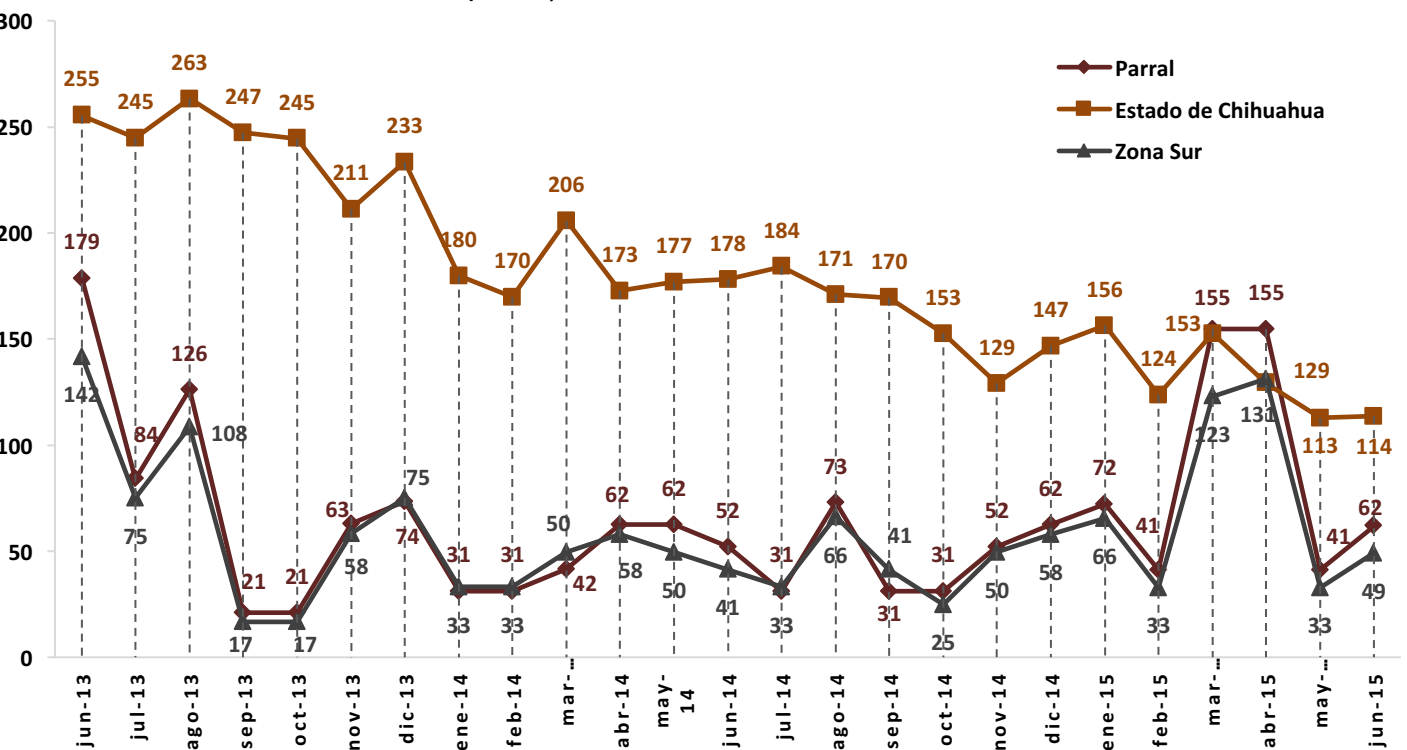
# ROBO DE VEHÍCULO

## ZONA SUR

Tasa anual / 100,000 habitantes

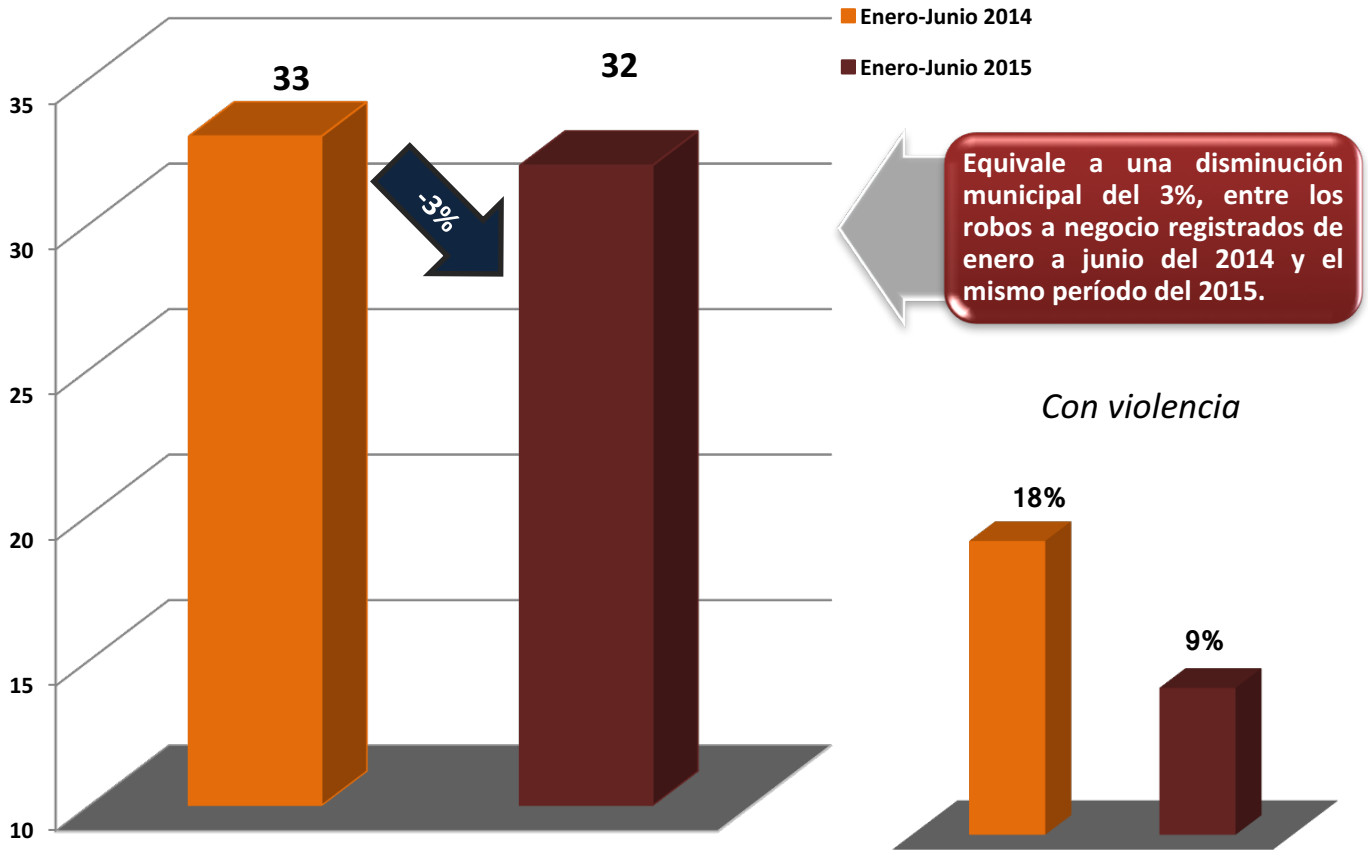


Tasa mensual anualizada / 100,000 habitantes





# ROBO A NEGOCIO PARRAL



La tasa anual de robo a negocio en el 2015 de Hidalgo del Parral es de 52 para cada 100,000 habitantes contra 53 en 2014. Disminuyó en 3% con respecto al 2014.

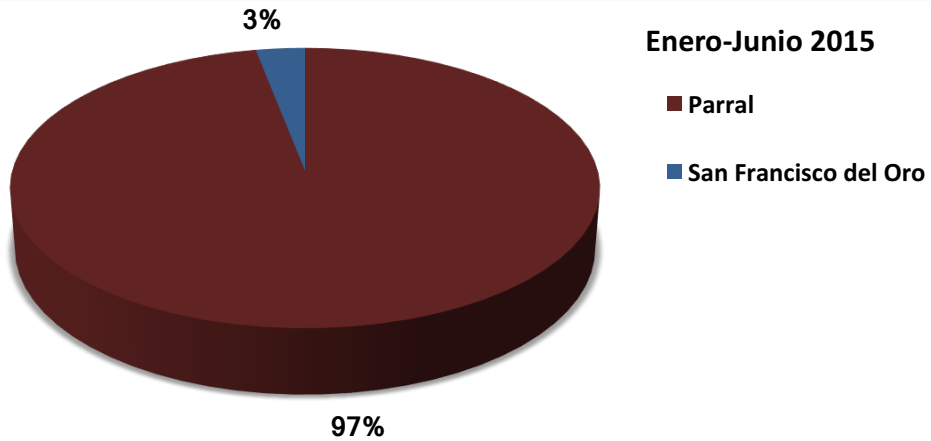
En el período enero junio del 2015 el 9% (3) de los robos a negocios fueron cometidos con violencia, un menor porcentaje que los presentados en el mismo período pero del 2014 (6).

La tasa anual de 2014 de Parral es inferior a la del Estado, la cual es de 56.

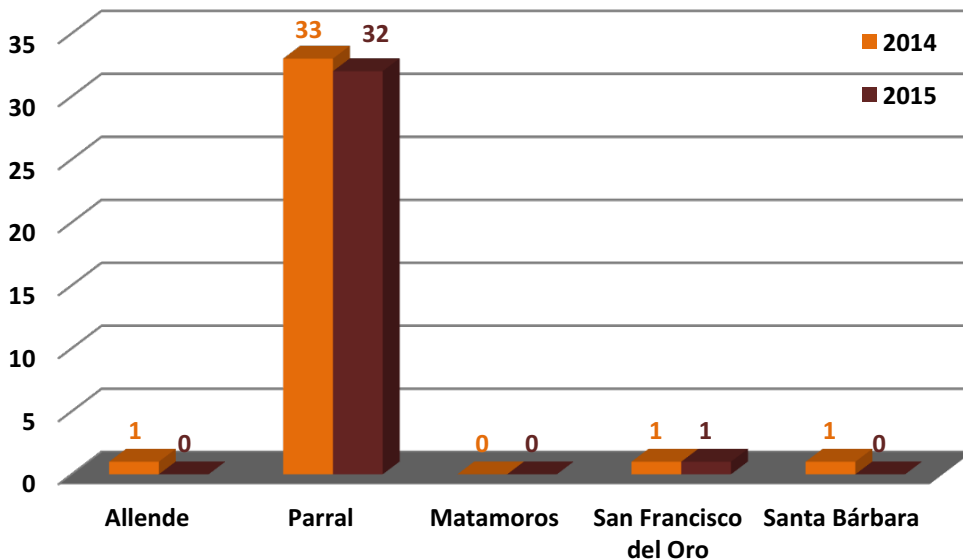
# ROBO A NEGOCIO

## ZONA SUR

El 3% de los robos a negocio del Estado se concentra en la Zona Sur (33). de los cuales un 97% se concentra en el municipio de Parral.



En el período de enero a junio del 2015 se presentaron en la Zona Sur 33 robos a negocio, lo que representó una disminución del 8% respecto al mismo período del 2014

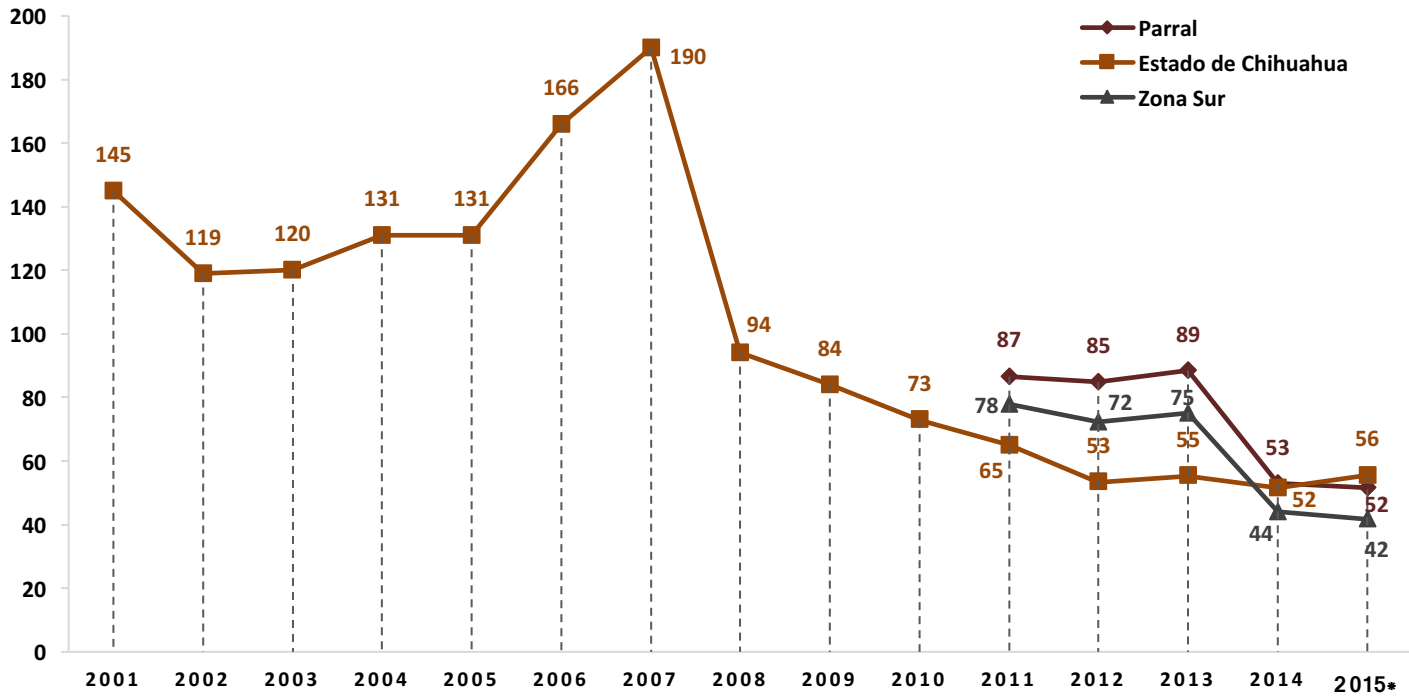


En el período de enero a junio del año 2015, los municipios de Allende, Parral y Santa Bárbara tuvieron una disminución con relación al mismo período pero del año 2014, el municipio de Matamoros presenta una disminución, mientras que los municipios de Matamoros y San Francisco del Oro permanece igual.

# ROBO A NEGOCIO

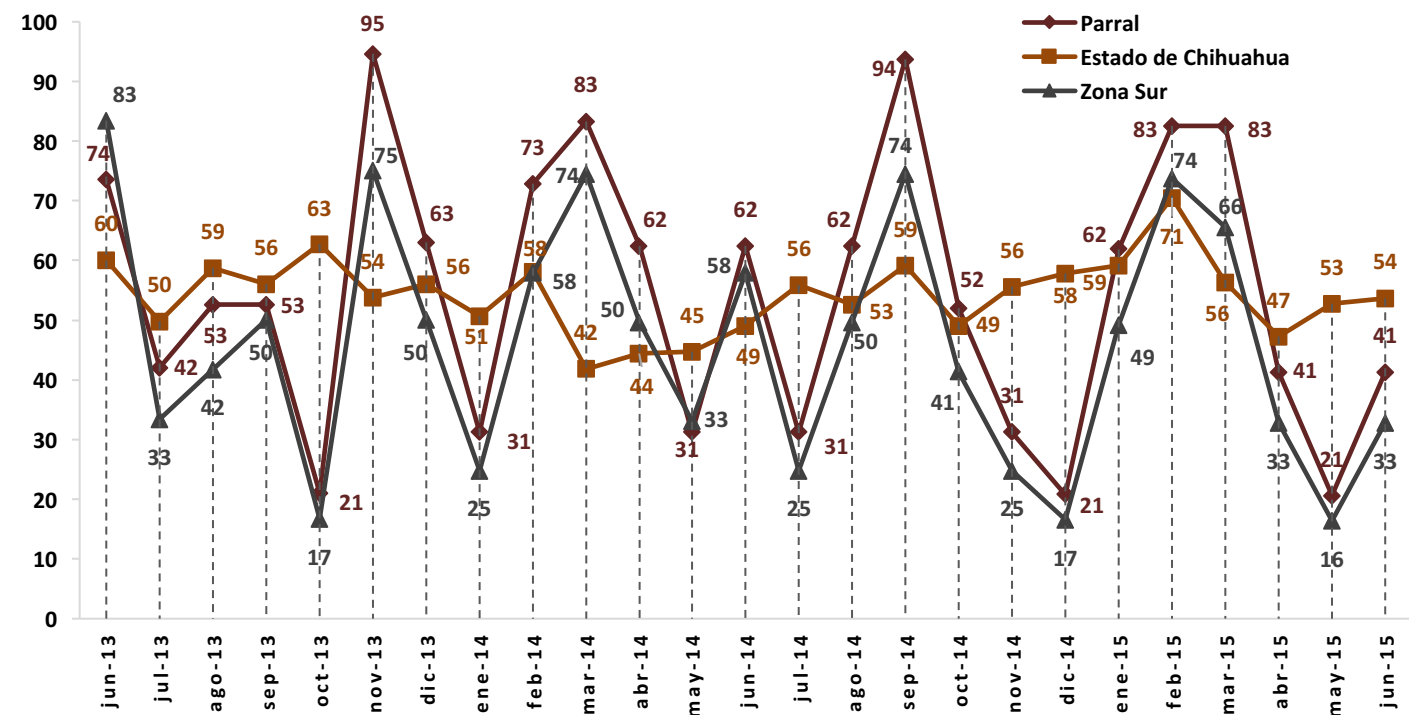
## ZONA SUR

Tasa anual / 100,000 habitantes

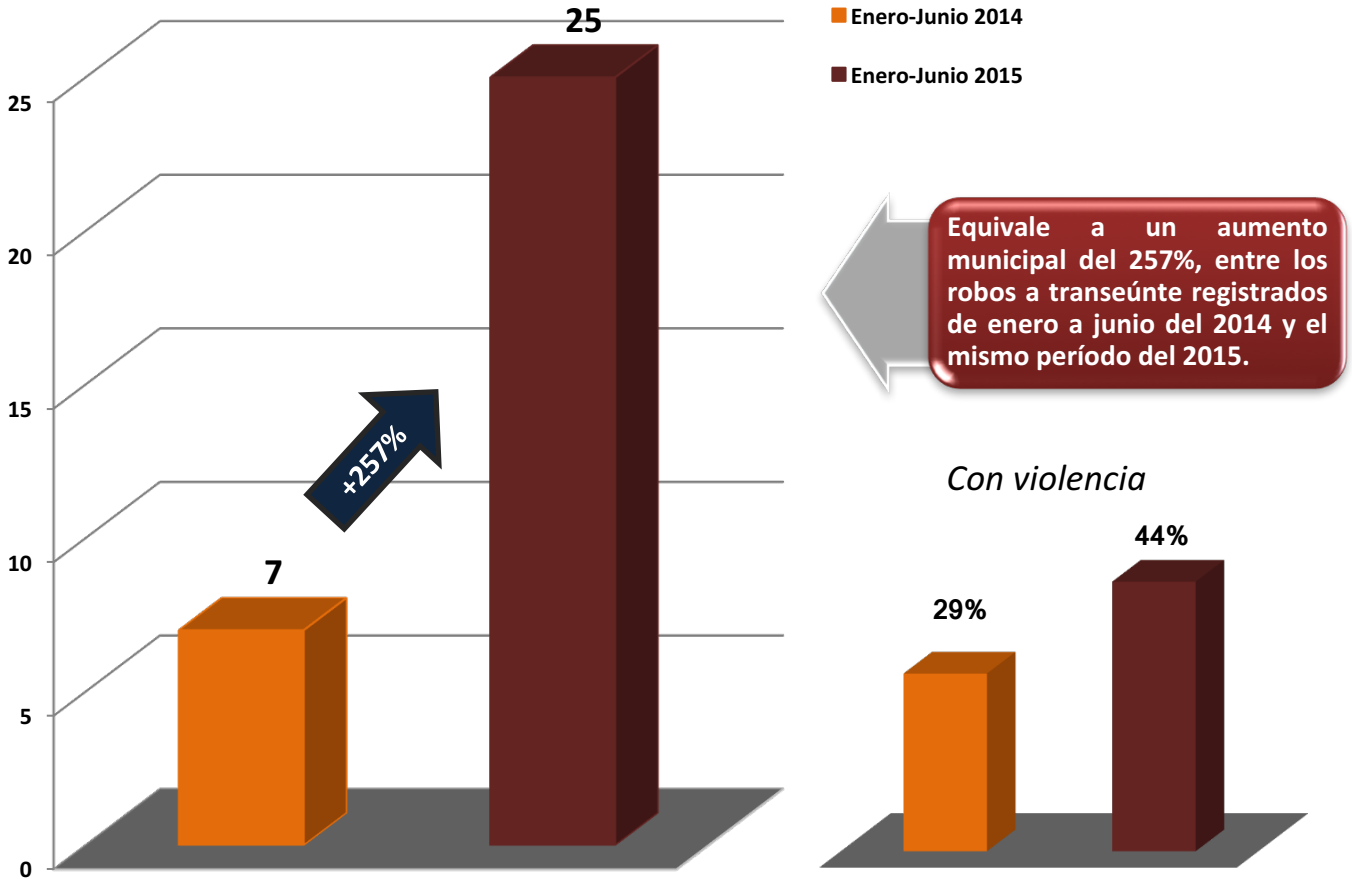


Tasa mensual anualizada / 100,000 habitantes

\*Tasa anual



# ROBO A TRANSEÚNTE PARRAL



La tasa anual de robos a transeúnte en el 2015 de Hidalgo del Parral es de 32 para cada 100,000 habitantes contra 16 en 2014. Aumentó en un 93% con respecto al 2014.

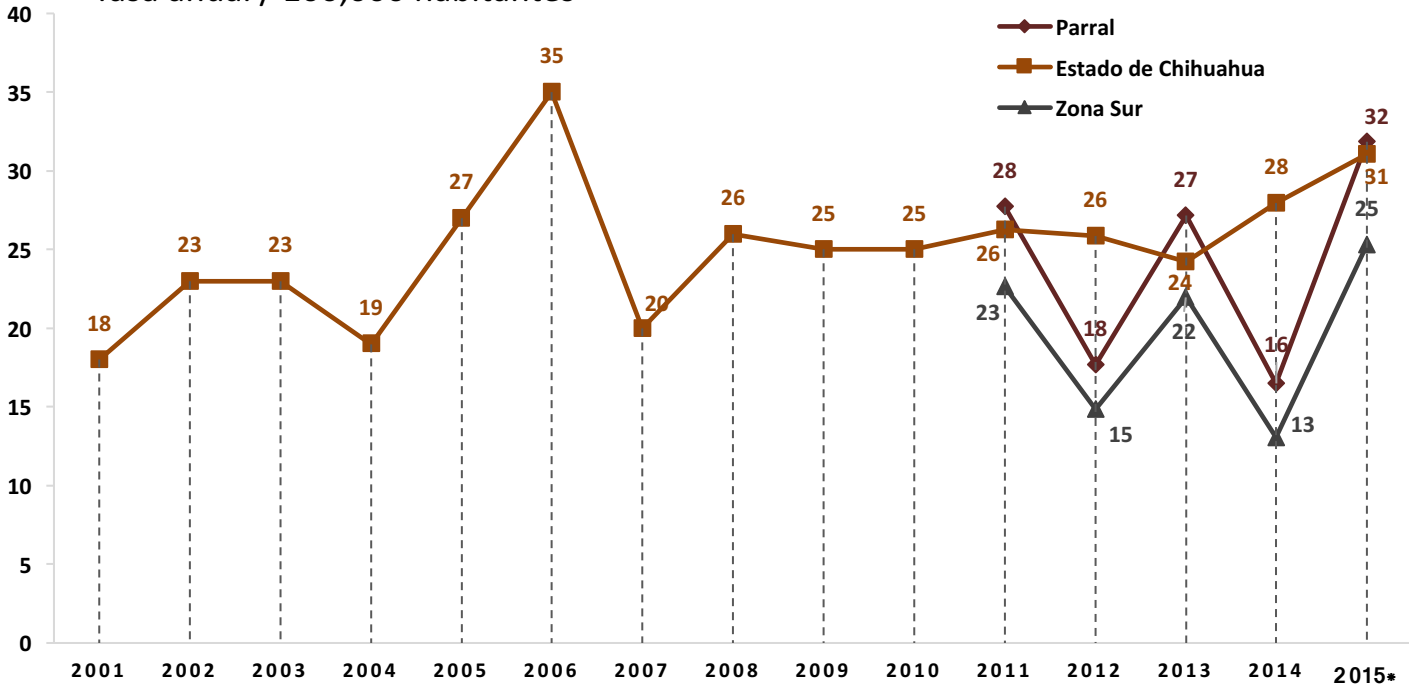
En el Período enero a junio del 2015 el 44% (11) de los robos a transeúnte fueron cometidos con violencia, un mayor porcentaje que los presentados en el mismo período pero del 2014 (2).

La tasa anual de 2014 de Parral es superior a la de Estado la cual es de 31.

# ROBO A TRANSEÚNTE

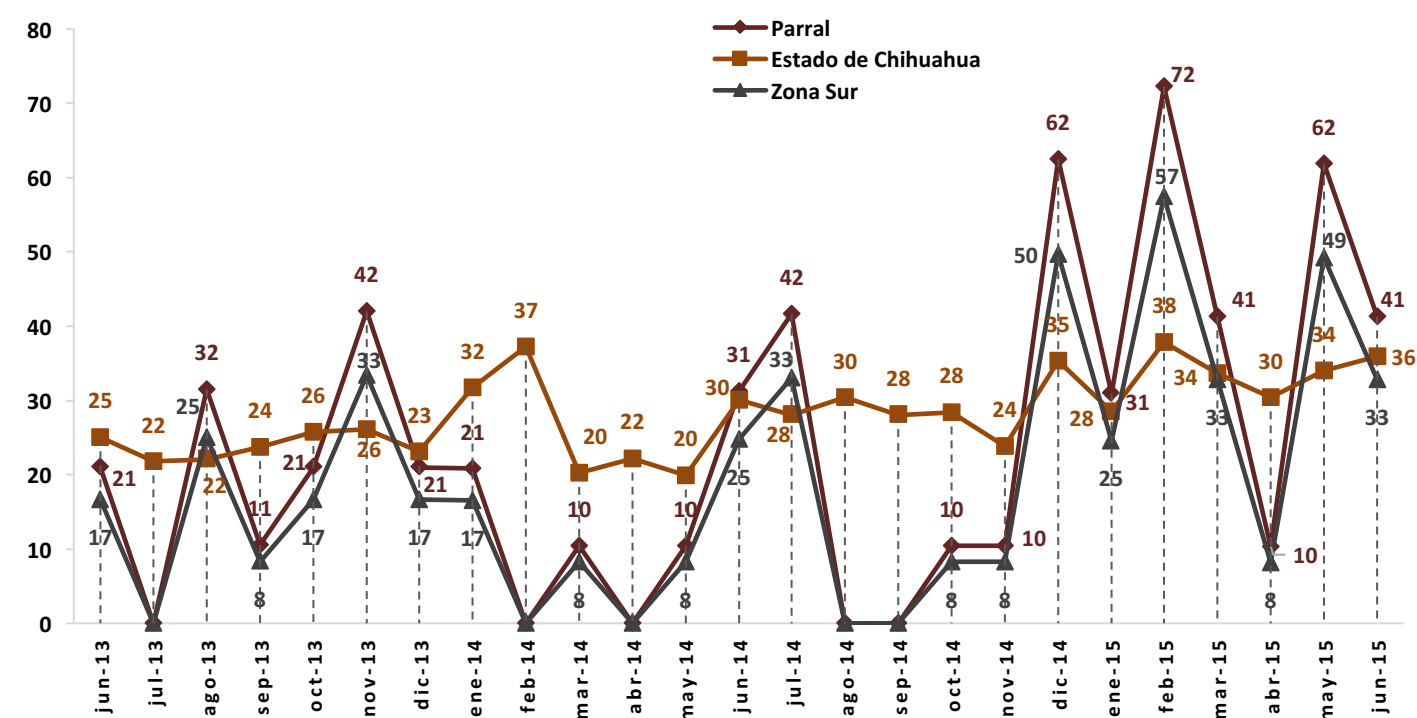
## ZONA SUR

Tasa anual / 100,000 habitantes



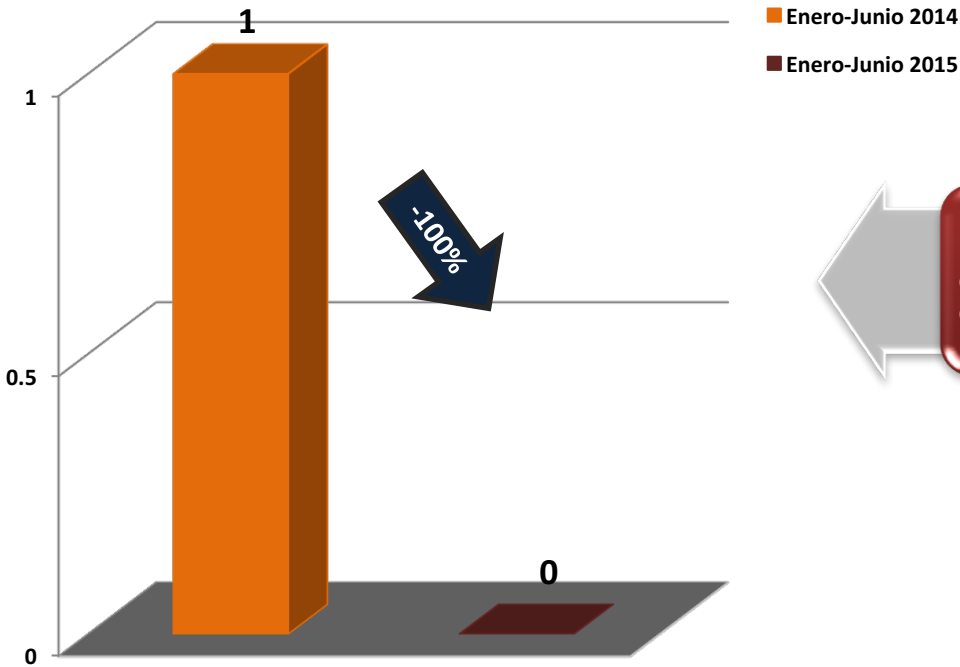
\*Tasa anual

Tasa mensual anualizada / 100,000 habitantes



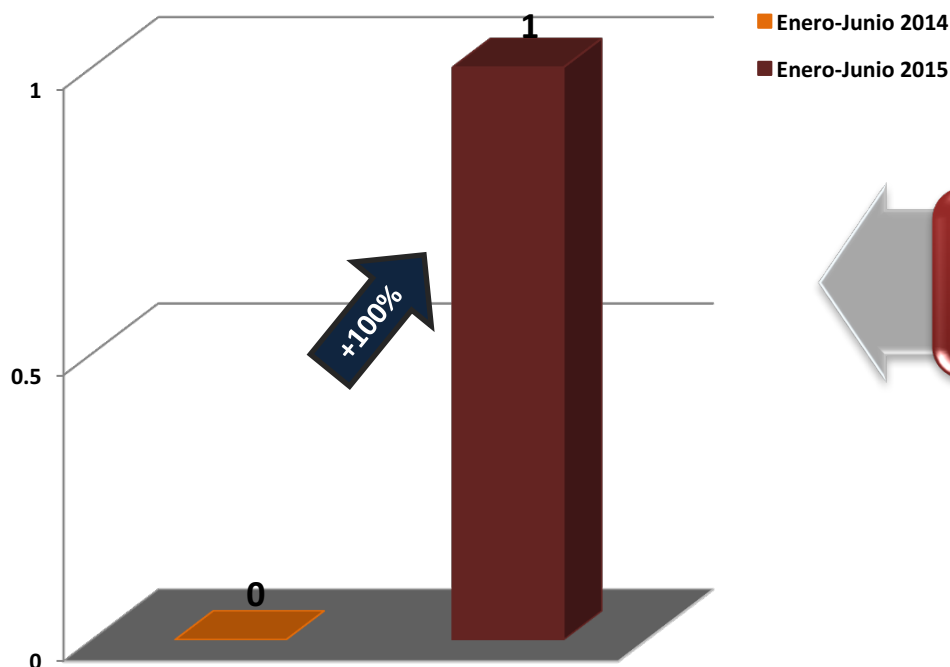
# EXTORSIÓN Y SECUESTRO PARRAL

## EXTORSIÓN



Equivale a una disminución municipal del 100%, entre las extorsiones registrados de enero a junio del 2014 y el mismo período del 2015

## SECUESTRO



Equivale a un aumento municipal del 100%, entre los secuestros registrados de enero a junio del 2014 y el mismo período del 2015.

# INCIDENCIA DELICTIVA

## POR CADA 100,000 HABITANTES

### ESTADO DE CHIHUAHUA

### DE 2001 A 2015

Delito	Tasa 2001	Tasa 2002	Tasa 2003	Tasa 2004	Tasa 2005	Tasa 2006	Tasa 2007	Tasa 2008	Tasa 2009	Tasa 2010	Tasa 2011	Tasa 2012	Tasa 2013	Tasa 2014	Tasa 2015
Homicidio doloso por evento	15.7	17.0	14.9	13.8	16.8	17.8	18.3	59.2	90.6	110.7	86.7	55.9	39.7	29.6	27.8
Lesiones dolosas	228.2	212.9	169.3	158.9	164.1	146.8	97.2	80.1	73.3	67.3	67.0	76.4	84.6	97.4	99.2
Robo de vehículo	209.7	235.3	252.0	236.0	279.3	316.1	292.5	744.7	770.7	812.8	603.2	374.3	261.5	169.7	144.3
Robo a casa habitación	223.3	188.3	179.3	179.5	214.6	205.1	153.6	117.1	103.0	98.8	95.9	91.2	87.5	75.1	77.9
Robo a negocio	145.0	119.2	119.6	131.0	130.6	165.6	189.8	94.4	84.0	73.5	64.5	53.4	55.4	51.6	55.5
Robo a transeúntes	18.3	23.1	23.3	18.6	26.5	34.7	20.4	26.1	25.3	24.7	26.2	25.8	24.2	28.0	31.1
Secuestro	0.1	0.1	0.2	0.1	0.2	0.3	0.4	3.5	6.7	4.2	2.7	1.3	0.9	0.2	0.2
Extorsión	1.0	1.6	1.2	1.1	1.6	1.9	1.2	7.7	11.7	4.9	6.7	4.9	4.4	0.5	0.2

Los números que están en **rojo** indican que ha tenido un aumento o se ha mantenido con respecto a la tasa del año anterior, en contraparte los **verdes** hacen referencia a una disminución en la tasa con respecto a la anterior.

# INCIDENCIA DELICTIVA

## PORCENTAJE DE VARIACIÓN ANUAL

### ESTADO DE CHIHUAHUA

#### DE 2001 A 2015

Delito	Tasa 2001	Tasa 2002	Tasa 2003	Tasa 2004	Tasa 2005	Tasa 2006	Tasa 2007	Tasa 2008	Tasa 2009	Tasa 2010	Tasa 2011	Tasa 2012	Tasa 2013	Tasa 2014	Tasa 2015
Homicidio doloso por evento		8.3%	-12.4%	-7.4%	21.7%	6.0%	2.8%	223.5%	53.0%	22.2%	-21.7%	-35.5%	-29.0%	-25.4%	-5.9%
Lesiones dolosas		-6.7%	-20.5%	-6.1%	3.3%	-10.5%	-33.8%	-17.6%	-8.5%	-8.2%	-0.4%	14.0%	10.7%	15.1%	1.9%
Robo de vehículo		12.2%	7.1%	-6.3%	18.3%	13.2%	-7.5%	154.6%	3.5%	5.5%	-25.8%	-38.0%	-30.1%	-35.1%	-15.0%
Robo a casa habitación		-15.7%	-4.8%	0.1%	19.6%	-4.4%	-25.1%	-23.8%	-12.0%	-4.1%	-2.9%	-4.9%	-4.1%	-14.1%	3.7%
Robo a negocio		-17.8%	0.3%	9.5%	-0.3%	26.8%	14.6%	-50.3%	-11.0%	-12.5%	-12.2%	-17.2%	3.7%	-6.9%	7.7%
Robo a transeúntes		26.2%	0.9%	-20.2%	42.5%	30.9%	-41.2%	27.9%	-3.1%	-2.4%	6.1%	-1.4%	-6.2%	15.4%	11.1%
Secuestro		0.0%	100.0%	-50.0%	100.0%	50.0%	33.3%	775.0%	91.4%	-37.3%	-35.7%	-52.7%	-31.1%	-75.3%	-13.4%
Extorsión		60.0%	-25.0%	-8.3%	45.5%	18.8%	-36.8%	541.7%	51.9%	-58.1%	36.7%	-27.4%	-8.9%	-87.7%	-55.4%

Los celdas que están en **rojo** indican que ha tenido un aumento con respecto a la tasa del año anterior, en contraparte los **verdes** hacen referencia a una disminución en la tasa con respecto a la anterior. Los porcentajes indican que tanto aumentó con referencia al año anterior.



# INCIDENCIA DELICTIVA 2015

## TASA ANUAL POR CADA 100,000 HABITANTES

Delito	México	Edo. Chihuahua	Zona Sur	Parral	Matamoros	Allende	San Francisco del Oro	Santa Bárbara
Homicidio doloso (por evento)	13.0	27.8	28.7	30.1	20.7	11.2	60.1	17.8
Lesiones dolosas	117.5	99.2	94.3	99.8	20.7	67.0	80.1	98.0
Robo de vehículo	130.9	144.3	58.8	67.1	20.7	55.8	20.0	8.9
Robo casa habitación	76.1	77.9	123.0	131.6	41.3	89.3	100.2	106.9
Robo negocio	56.7	55.5	41.7	51.6	0.0	0.0	20.0	0.0
Robo transeúnte	61.3	31.1	25.3	31.8	0.0	0.0	0.0	0.0
Secuestro	0.9	0.2	1.4	1.7	0.0	0.0	0.0	0.0
Extorsión	3.9	0.2	2.1	0.9	0.0	0.0	0.0	17.8

En esta tabla se puede observar como está el Estado en referencia con la media nacional. De igual manera se puede apreciar como se encuentran los Municipios de la Región Sur en relación al Estado. **En rojo**, se presentan las tasas superiores al promedio estatal correspondiente.

# INCIDENCIA DELICTIVA

## PORCENTAJE DE VARIACIÓN ANUAL 2015 CON REFERENCIA AL 2014

Delito	México	Edo. Chihuahua	Zona Sur	Parral	Matamoros	Allende	San Francisco del Oro	Santa Bárbara
Homicidio doloso (por evento)	-0.9%	-5.9%	-34.8%	-36.9%	-66.9%	26.0%	-0.4%	-33.8%
Lesiones dolosas	-4.9%	1.9%	-12.1%	-10.9%	26.0%	99.0%	-50.2%	-31.7%
Robo de vehículo	-4.6%	-15.0%	31.5%	43.1%	-66.9%	65.8%	-0.4%	-75.2%
Robo casa habitación	-7.5%	3.7%	13.3%	9.9%	-50.3%	32.7%	26.0%	19.1%
Robo negocio	-2.8%	7.7%	-5.2%	-2.5%	NA	-100.0%	-0.4%	-100.0%
Robo transeúnte	-8.0%	11.1%	93.6%	92.9%	NA	-0.5%	NA	NA
Secuestro	-18.6%	-13.4%	98.3%	98.2%	NA	NA	NA	NA
Extorsión	-19.1%	-55.4%	48.7%	-50.5%	NA	NA	NA	26.0%

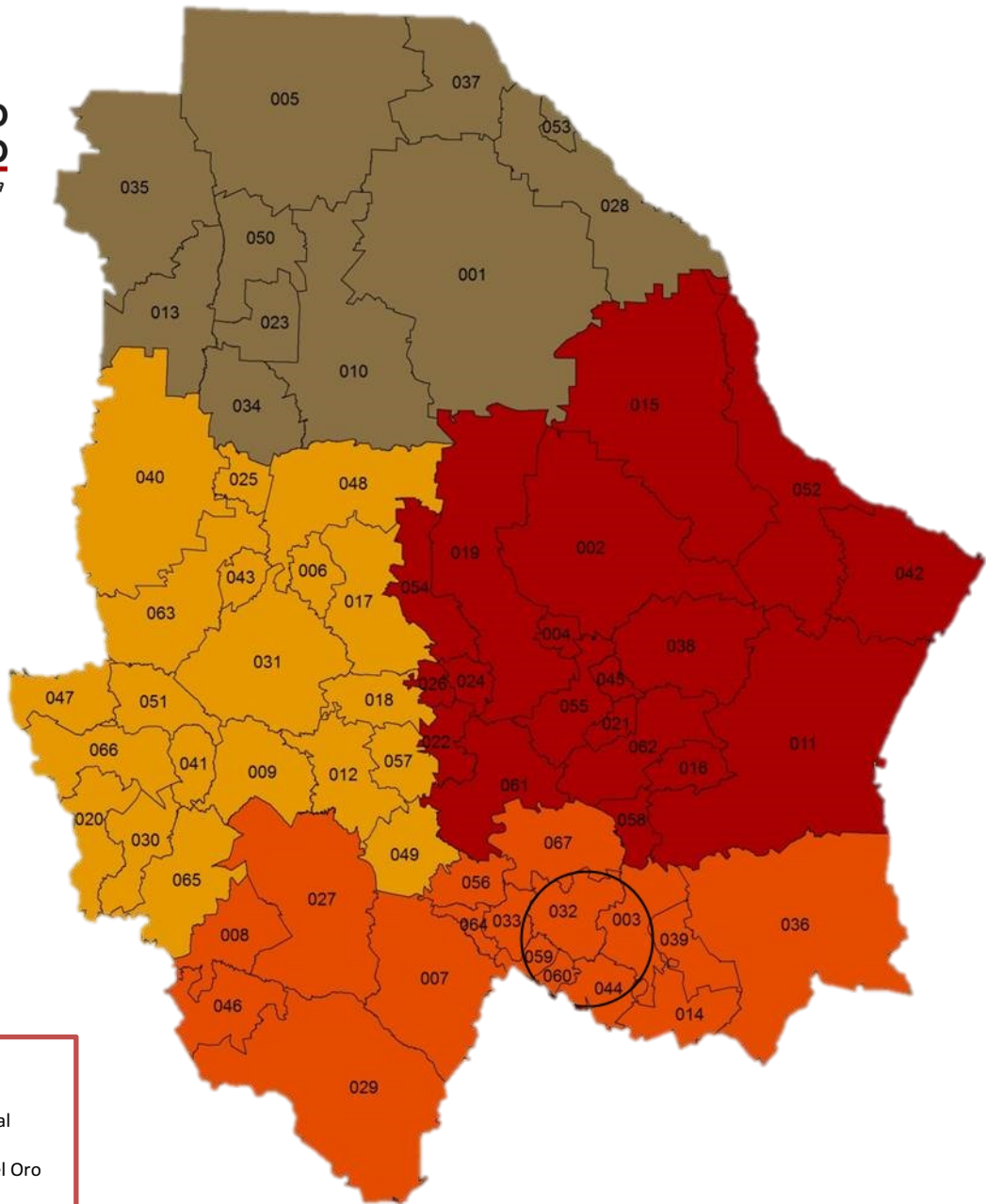
\*NA. No aplica por no presentar delitos en 2013 y 2014

Los celdas que están en **rojo** indican que ha tenido un aumento en el 2015 con respecto a la tasa del 2014, en contraparte los **verdes** hacen referencia a una disminución en la tasa del 2015 con respecto a la tasa del 2014. Los porcentajes indican el porcentaje de variación del 2015 con referencia al 2014.



# Observatorio Ciudadano

Hidalgo del Parral, Chihuahua



## ANEXO 1



Zona Sur:

- Allende
- Hidalgo del Parral
- Matamoros
- San Francisco del Oro
- Santa Bárbara

### Clave Municipio

001 Ahumada	015 Coyame del Sotol	029 Guadalupe Y Calvo	043 Matachí	057 San Francisco de Borja
002 Aldama	016 Cruz, La	030 Guazapares	044 Matamoros	058 San Francisco de Conchos
003 Allende	017 Cuahtémoc	031 Guerrero	045 Meoqui	059 San Francisco del Oro
004 Aquiles Serdán	018 Cusiuhiriachi	032 Hidalgo del Parral	046 Morelos	060 Santa Bárbara
005 Ascensión	019 Chihuahua	033 Huejotitán	047 Moris	061 Satevó
006 Bachíniva	020 Chínipas	034 Ignacio Zaragoza	048 Namiquipa	062 Saucillo
007 Balleza	021 Delicias	035 Janos	049 Nonoava	063 Temósachi
008 Batopilas	022 Dr. Belisario Domínguez	036 Jiménez	050 Nuevo Casas Grandes	064 Tule, El
009 Bocoyna	023 Galeana	037 Juárez	051 Ocampo	065 Urique
010 Buenaventura	024 Santa Isabel	038 Julimes	052 Ojinaga	066 Uruachi
011 Camargo	025 Gómez Farías	039 López	053 Praxedis G. Guerrero	067 Valle de Zaragoza
012 Carichí	026 Gran Morelos	040 Madera	054 Riva Palacio	
013 Casas Grandes	027 Guachochi	041 Maguarichi	055 Rosales	
014 Coronado	028 Guadalupe	042 Manuel Benavides	056 Rosario	

**NOTA:** Esta publicación puede presentar variaciones en las tasas de incidencia delictiva por cada 100,000 habitantes con respecto a las anteriores, debido a las actualizaciones que realiza el Secretariado Ejecutivo del Sistema Nacional de Seguridad Pública.

#### **Nota metodológica:**

**Tasa mensual.** Se calcula dividiendo el número de delitos ocurridos en el mes de interés entre la población a mitad del año correspondiente al mes de interés del área geográfica donde ocurrieron los delitos y se multiplica por 100,000.

**Tasa mensual anualizada.** Se calcula dividiendo el número de delitos ocurridos en el mes entre la población del mismo mes del área geográfica donde ocurrieron los delitos. Posteriormente, el resultado se multiplica por 100,000 (habitantes) y finalmente por 12, para obtener una tasa anualizada.

**Tasa anual.** Se suman los delitos de los 12 últimos meses, se divide entre la población a mitad del año correspondiente al último mes de interés y se multiplica por 100,000. (Método: promedio móvil).

**NOTA 2:** La Zona Sur que se menciona en esta publicación, se encuentra integrada por los municipios de Allende, Hidalgo del Parral, Matamoros, San Francisco del Oro y Santa Bárbara todos del Estado de Chihuahua.

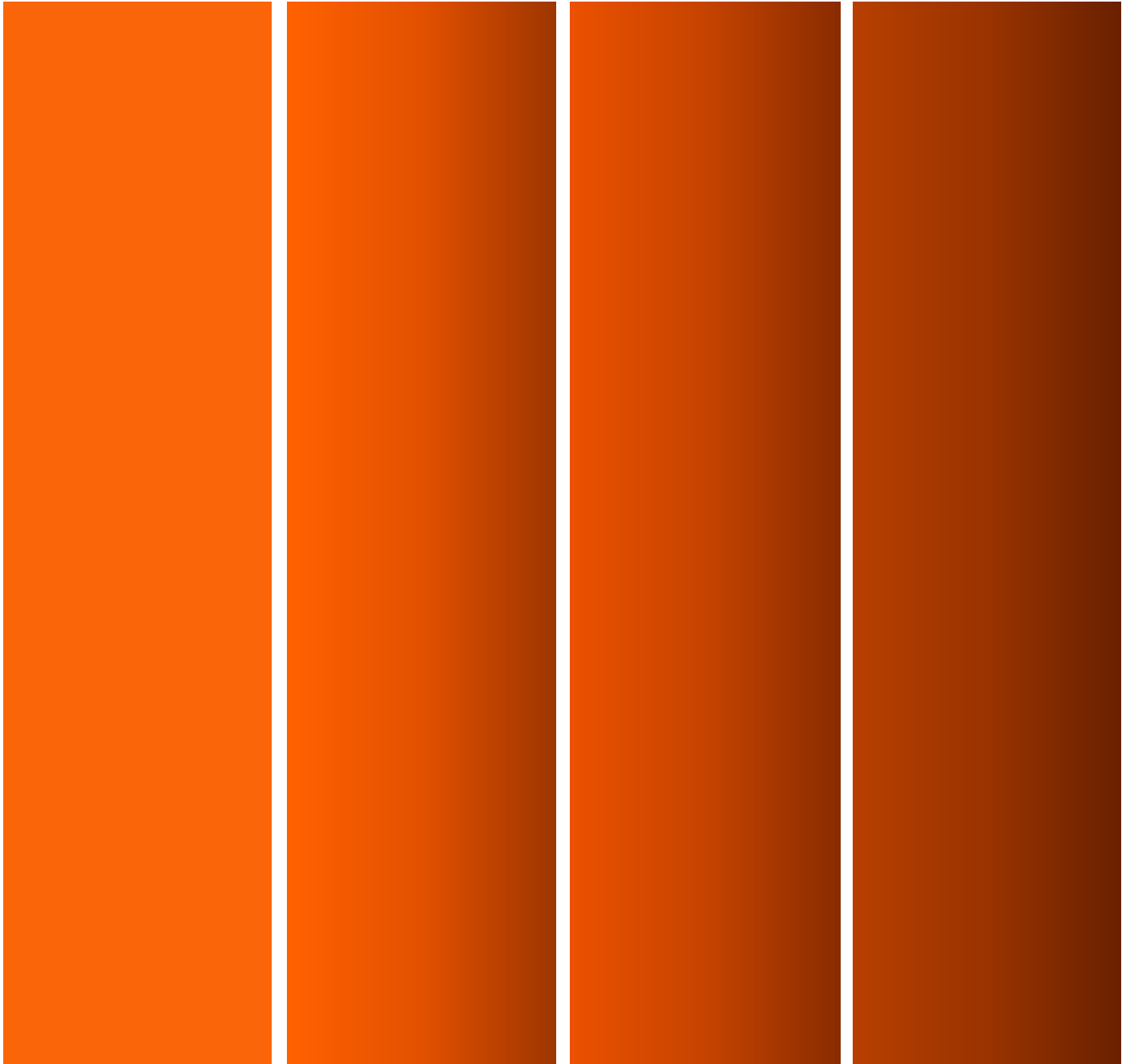
#### **Fuentes consultadas:**

- Secretariado Ejecutivo del Sistema Nacional de Seguridad Pública:  
[http://www.secretariadoejecutivosnsp.gob.mx/es/SecretariadoEjecutivo/Incidencia\\_Delictiva](http://www.secretariadoejecutivosnsp.gob.mx/es/SecretariadoEjecutivo/Incidencia_Delictiva)  
24 de Julio de 2015
- Consejo Nacional de Población:  
<http://www.conapo.gob.mx> Sección: Proyecciones

# FICOSEC

FIDEICOMISO PARA LA COMPETITIVIDAD Y SEGURIDAD CIUDADANA





[facebook.com/observatorioparral](https://facebook.com/observatorioparral)



[twitter.com/observparral](https://twitter.com/observparral)



[www.observatorioparral.org](http://www.observatorioparral.org)