

REPORTE DE INCIDENCIA DELICTIVA DE CIUDAD JUÁREZ



Observatorio
Ciudadano

Prevención
Seguridad
Justicia
Juárez

FICOSEC
Juárez

Mayo 2023

Misión

Articular a la sociedad para incidir en políticas públicas e intervenciones sociales y su cumplimiento, para mejorar la calidad de vida en seguridad y justicia.

Observar el actuar de la sociedad civil y de las autoridades, generando información y conocimiento

Reporte de incidencia delictiva de ciudad Juárez, año 7 núm. 94, mayo 2023, es una publicación mensual editada por Ficosec, en Av. Tomás Fernández, núm. 7815 Int. 201, colonia Los Parques, C.P. 32440, Ciudad Juárez, Chihuahua, México, teléfono (656) 700-74-71, publicado en:

<http://observatoriochihuahua.org/productos/reporte-de-incidencia-delictiva/juarez>. Reserva de derechos al uso exclusivo número: 04-2018-032314352500-203, ISSN: en trámite, ambos otorgados por el Instituto Nacional de Derechos de Autor. Responsable de la última actualización de este número: Julián Guerrero García.

Las opiniones expresadas aquí no necesariamente reflejan la postura del editor de la publicación.

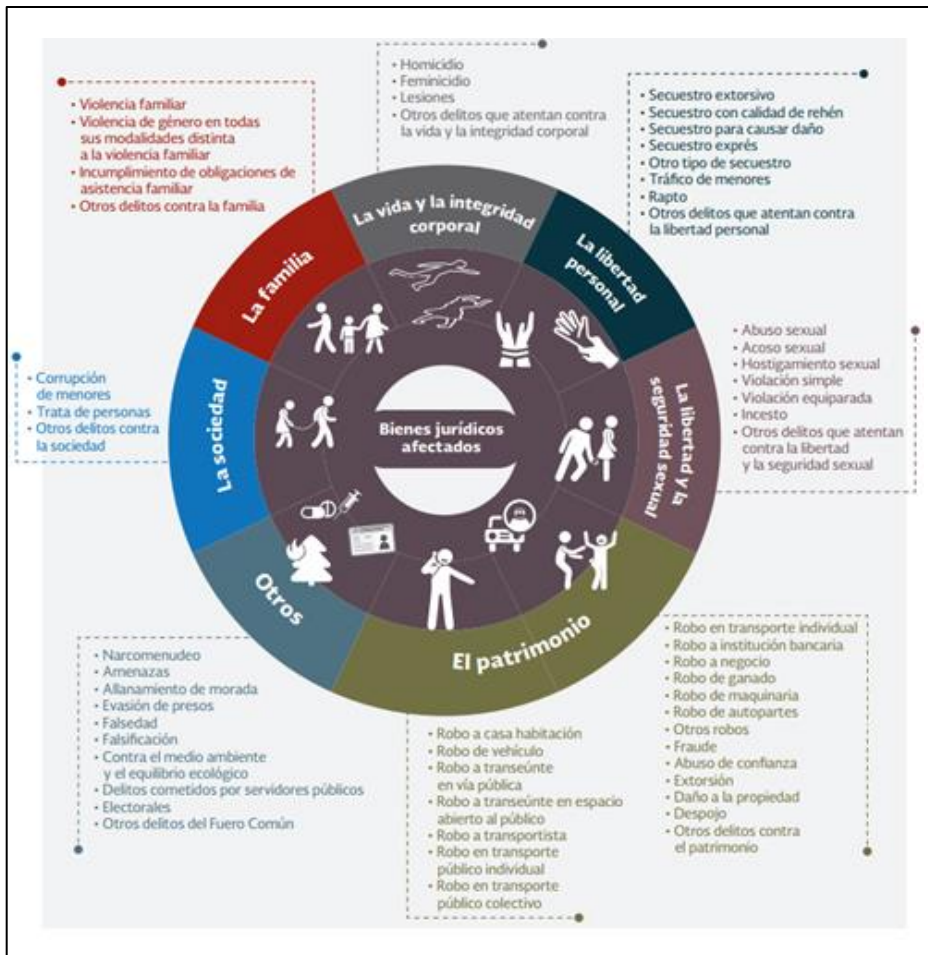
Queda prohibida la reproducción total o parcial de contenidos o imágenes de esta publicación sin previa autorización o sin dar el crédito correspondiente.

Introducción

Un bien jurídico hace referencia a los bienes, tanto materiales como inmateriales, que son efectivamente protegidos a través de nuestras leyes y normas, es decir, son valores legalizados: la salud, la vida, entre otros.

El Secretariado Ejecutivo del Sistema Nacional de Seguridad Pública (SESNSP) implementó, a partir del reporte de noviembre de 2017 una nueva metodología de clasificación de los delitos en siete categorías: la vida y la integridad corporal; la libertad personal; la libertad y seguridad sexual; el patrimonio; la sociedad; la familia y otros, en referencia a los bienes jurídicos afectados, reorganizados como muestra el gráfico.

El presente reporte no pretende abordar los 53 tipos de delitos; no obstante, sí busca mostrar el comportamiento de las denuncias y/o carpetas de investigación de aquellos que generan mayor impacto en la sociedad.



Fuente: SESNSP, 2018.

ÍNDICE

• Incidencia delictiva en denuncias	04
• Tasas de denuncias por cada 100 mil habitantes	06
• Delitos contra la vida y la integridad corporal	
○ Homicidio doloso	08
○ Lesiones dolosas	10
• Delitos contra otros bienes jurídicos	
○ Narcomenudeo	12
• Delitos contra la libertad personal	
○ Secuestro	14
• Delitos contra el patrimonio	
○ Extorsión	16
○ Robo a casa habitación	18
○ Robo de vehículo	20
○ Robo a transeúnte	22
○ Robo a negocio	24
• Delitos contra la familia	
○ Violencia familiar	26
• Delitos contra la libertad y seguridad sexual	28
• Delitos contra la sociedad	31
• Mapa zonas de Fiscalía y nota metodológica	33

Incidencia delictiva en denuncias

Denuncias y/o carpetas de investigación de mayo 2023

Delito	México	Edo. Chihuahua	Chihuahua	Cuauhtémoc	Delicias	Hidalgo del Parral	Juárez	Nuevo Casas Grandes
Homicidio doloso	2301	175	29	13	4	1	99	1
Lesiones dolosas	15139	424	113	14	5	17	206	7
Narcomenudeo	6758	269	59	14	2	19	170	2
Varios/ Libertad personal *	2447	52	10	6	1	3	21	1
Secuestro	34	3	0	1	0	0	2	0
Extorsion	881	1	1	0	0	0	0	0
Robo a casa	4519	236	90	16	13	19	57	2
Con violencia	489	5	1	0	1	1	2	0
Robo a vehículo	11398	322	76	11	6	6	202	3
Con violencia	3814	31	2	4	0	0	21	0
Robo a transeúnte	5547	38	10	3	4	1	15	4
Con violencia	3913	17	4	1	1	0	10	1
Robo a negocio	6463	179	67	12	3	14	72	2
Con violencia	2683	34	6	5	0	2	20	0
Violencia familiar y de género	26860	1373	336	51	70	57	741	11
Varios/ La libertad y seguridad sexual *	8146	430	121	25	25	11	190	9
Varios/ sociedad *	328	16	4	1	0	0	10	0

* Los delitos que se incluyen en estas categorías se desagregan en páginas subsecuentes.

Incidencia delictiva en denuncias

Denuncias y/o carpetas de investigación de diciembre 2016 a mayo 2023

Delito	Prom. 2018	Total 2018	Prom. 2019	Total 2019	Prom. 2020	Total 2020	Prom. 2021	Total 2021	Ene. 22	Feb. 22	Mar. 22	Abr. 22	May. 22	Jun. 22	Jul. 22	Ago. 22	Sep. 22	Oct. 22	Nov. 22	Dic. 22	Prom. 22	Total 2022	Ene. 23	Feb. 23	Mar. 23	Abr. 23	May. 23	Jun. 23	Jul. 23	Ago. 23	Sep. 23	Oct. 23	Nov. 23	Dic. 23	Prom. 23	Total 2023		
Homicidio doloso (eventos)	86.0	1032	107.8	1293	120.5	1446	102.9	1235	64	66	56	57	86	66	101	108	83	77	66	55	73.8	885	68	76	100	65	99								34.0	408		
Lesiones dolosas	162.3	1948	201.7	2420	172.8	2074	208.7	2504	129	120	174	190	200	204	198	188	152	148	138	130	164.3	1971	109	99	150	161	206									60.4	725	
Narcomenudeo	532.8	6394	558.3	6700	578.6	6943	350.7	4208	281	280	258	149	181	213	230	177	209	282	180	226	222.2	2666	203	134	148	154	170										67.4	809
Libertad personal	15.7	188	17.8	214	18.6	223	17.1	205	37	31	26	25	39	34	41	35	30	26	32	30	32.2	386	27	15	28	38	21										10.8	129
Secuestro	0.3	3	0.6	7	1.1	13	2.1	25	2	4	0	0	1	0	2	2	0	1	1	0	1.1	13	0	0	0	0	0										0.0	0
Extorsión	0.6	7	1.3	15	0.8	9	0.3	4	1	0	0	0	0	0	0	0	0	1	1	0	0.3	3	0	0	1	0	0										0.1	1
Robo a casa	83.8	1005	85.8	1029	60.3	723	66.8	802	62	52	95	67	79	91	53	70	73	56	51	45	66.2	794	40	40	0	60	57										16.4	197
Con violencia	5.8	70	5.3	64	3.7	44	4.0	48	1	2	6	5	1	5	3	1	4	3	3	3	3.1	37	1	2	0	4	2										0.8	9
Robo a vehículo	264.7	3176	268.8	3225	198.4	2381	221.4	2657	251	230	205	177	229	250	197	188	202	231	193	182	211.3	2535	178	177	182	196	202										77.9	935
Con violencia	25.1	301	31.9	383	31.3	375	23.8	286	29	20	23	17	14	27	17	24	35	17	20	17	21.7	260	19	17	19	13	21										7.4	89
Robo a transeunte	27.4	329	25.4	305	17.2	206	14.6	175	22	20	27	22	24	24	17	9	8	11	16	4	17.0	204	15	7	19	8	15										5.3	64
Con violencia	12.5	150	12.6	151	7.3	87	6.3	76	10	9	14	13	10	18	8	4	4	6	12	2	9.2	110	8	4	8	3	10										2.8	33
Robo a negocio	113.6	1363	105.0	1260	81.0	972	79.1	949	84	129	88	96	84	77	91	72	81	69	54	65	82.5	990	50	60	64	58	72										25.3	304
Con violencia	8.7	104	6.9	83	7.8	94	7.3	87	10	16	8	8	16	10	9	7	9	11	12	8	10.3	124	8	12	11	3	20										4.5	54
Violencia familiar y de genero	471.3	5655	460.4	5525	496.8	5961	605.6	7267	536	570	619	702	750	730	777	652	598	601	417	484	619.7	7436	461	446	606	648	741										241.8	2902
Varios/ La libertad y seguridad sexual	98.2	1178	96.5	1158	102.5	1230	136.9	1643	105	126	184	182	208	206	168	168	167	166	171	111	163.5	1962	151	126	203	204	190										72.8	874
Varios/ La sociedad	6.4	77	5.8	70	4.8	58	4.0	48	2	2	6	9	10	7	1	7	6	3	4	2	4.9	59	4	2	4	9	10										2.4	29

* Los delitos que se incluyen en estas categorías se desagregan en páginas subsecuentes

Tasas de denuncias por cada 100 mil habitantes

Tasa de denuncias por cada 100 mil habitantes de mayo del 2023

Delito	México	Edo. Chihuahua	Chihuahua	Cauhtémoc	Delicias	Hidalgo del Parral	Juárez	Nuevo Casas Grandes
Homicidio doloso	1.8	4.5	3.0	6.9	2.4	0.8	6.6	1.4
Lesiones dolosas	11.5	10.9	11.5	7.4	3.0	14.1	13.8	10.1
Narcomenudeo	5.1	6.9	6.0	7.4	1.2	15.7	11.4	2.9
Varios/ Libertad personal *	1.9	1.3	1.0	3.2	0.6	2.5	1.4	1.4
Secuestro	0.0	0.1	0.0	0.5	0.0	0.0	0.1	0.0
Extorsión	0.7	0.0	0.1	0.0	0.0	0.0	0.0	0.0
Robo a casa	3.4	6.0	9.2	8.5	7.8	15.7	3.8	2.9
Con violencia	0.4	0.1	0.1	0.0	0.6	0.8	0.1	0.0
Robo a vehículo	8.7	8.2	7.7	5.8	3.6	5.0	13.6	4.3
Con violencia	2.9	0.8	0.2	2.1	0.0	0.0	1.4	0.0
Robo a transeúnte	4.2	1.0	1.0	1.6	2.4	0.8	1.0	5.8
Con violencia	3.0	0.4	0.4	0.5	0.6	0.0	0.7	1.4
Robo a negocio	4.9	4.6	6.8	6.4	1.8	11.6	4.8	2.9
Con violencia	2.0	0.9	0.6	2.6	0.0	1.7	1.3	0.0
Violencia familiar y de género	20.5	35.2	34.2	27.0	42.1	47.1	49.7	15.8
Varios/ La libertad y seguridad sexual *	6.2	11.0	12.3	13.2	15.0	9.1	12.8	12.9
Varios/ sociedad *	0.2	0.4	0.4	0.5	0.0	0.0	0.7	0.0

* Los delitos que se incluyen en estas categorías se desagregan en páginas subsecuentes.

Tasas de denuncias por cada 100 mil habitantes

Tasa de denuncias por cada 100 mil habitantes de diciembre del 2015 a mayo del 2023

Delito	Dic. 15	Dic. 16	Dic. 17	Dic. 18	Dic. 19	Dic. 20	Dic. 21	Ene. 22	Feb. 22	Mar. 21	Abr. 22	May. 22	Jun. 22	Jul. 22	Ago. 22	Sep. 22	Oct. 22	Nov. 22	Dic. 22	Ene. 23	Feb. 23	Mar. 23	Abr. 23	May. 23	Jun. 23	Jul. 23	Ago. 23	Sep. 23	Oct. 23	Nov. 23	Dic. 23
Homicidio doloso (eventos)	19.3	33.5	45.3	72.2	87.6	97.2	82.3	79.8	77.8	74.6	71.2	68.8	66.2	66.2	66.7	66.7	65.0	62.6	58.4	59.7	60.4	63.3	63.8	64.7							
Lesiones dolosas	133.8	113.1	131.3	136.3	164.0	139.3	166.8	164.0	158.8	157.5	156.6	153.3	150.0	150.1	146.8	141.0	135.3	133.0	130.1	131.0	129.6	128.0	126.0	126.4							
Narcomenudeo	118.4	198.0	464.3	447.4	454.1	470.6	280.3	256.4	238.9	217.7	201.0	187.7	186.0	184.6	181.2	180.1	175.7	172.6	176.0	173.7	163.9	156.6	156.9	156.2							
Libertad personal	12.4	13.6	15.5	13.2	14.5	15.0	13.7	15.2	16.5	17.4	18.2	19.3	21.1	23.1	24.4	25.5	26.0	26.5	25.5	25.2	24.2	24.3	25.2	24.0							
Secuestro	0.0	0.4	0.4	0.2	0.5	0.9	1.7	1.6	1.7	1.6	1.5	1.2	1.2	1.3	1.3	1.3	1.3	1.1	0.9	0.9	0.7	0.8	1.1	1.1							
Extorsión	0.0	0.5	0.5	0.6	0.9	0.6	0.0	0.0	0.0	0.0	0.0	0.0	0.0	0.0	0.0	0.0	0.0	0.0	0.0	0.0	0.0	0.0	0.0	0.0							
Robo a casa	65.3	62.3	74.6	70.3	69.7	48.6	53.4	52.6	51.7	53.3	53.7	54.2	56.4	56.1	56.1	57.1	55.5	54.6	52.4	51.8	51.0	44.6	44.2	42.7							
Con violencia	4.4	4.7	3.3	4.9	4.3	3.0	3.2	3.0	2.8	3.0	3.0	2.8	3.0	2.7	2.5	2.7	2.7	2.7	2.4	2.5	2.5	2.1	2.0	2.1							
Robo a vehículo	145.7	125.9	170.3	222.2	218.6	161.4	177.0	178.9	183.7	184.1	181.5	185.3	188.2	184.6	178.4	175.9	173.2	171.0	167.4	165.3	161.7	160.2	161.5	159.7							
Con violencia	16.6	19.8	23.2	21.1	26.0	25.4	19.0	18.9	19.3	19.3	18.6	18.2	18.5	17.6	17.5	18.7	18.0	17.8	17.2	16.8	16.6	16.3	16.0	16.5							
Robo a transeúnte	32.4	27.7	30.1	23.0	20.7	14.0	11.7	11.9	12.6	13.3	13.7	13.8	14.9	15.3	14.7	14.4	13.9	14.3	13.5	13.2	12.4	11.8	10.9	10.3							
Con violencia	13.2	13.1	13.3	10.5	10.2	5.9	5.1	5.3	5.5	5.7	6.3	6.3	7.2	7.5	7.2	7.1	6.9	7.5	7.3	7.3	6.9	6.5	5.8	5.8							
Robo a negocio	53.7	56.9	95.7	95.4	85.4	65.3	63.2	63.1	67.8	67.6	70.0	70.5	70.8	72.5	71.8	72.0	70.3	66.7	65.4	64.2	59.5	57.9	55.4	54.6							
Con violencia	5.7	6.7	7.6	7.3	5.6	6.3	5.8	5.9	6.5	6.4	6.9	7.6	7.9	8.2	8.2	7.9	8.1	8.1	8.2	8.2	7.9	8.1	7.8	8.1							
Violencia familiar y de genero	438.3	464.1	455.3	395.7	374.5	401	484	482	488	488	496	498	506	519	521	516	512	501	491	494	486	485	481	481							
Varios/ La libertad y seguridad sexual*	77.1	68.4	78.1	82.4	78.5	83.4	109.4	109.6	111.4	113.1	116.2	121.3	124.5	123.9	124.3	126.5	128.4	130.9	129.5	134.8	134.8	136.1	137.6	136.4							
Varios/ La sociedad*	7.9	5.1	6.8	5.4	4.7	3.9	3.2	3.0	2.8	3.0	3.4	4.0	4.1	4.0	4.2	4.3	4.0	4.0	3.9	4.1	4.1	4.0	4.0	4.0							

Nota: los números en rojo indican un aumento en la tasa con respecto al mes anterior, los números en verde hacen referencia a una disminución y los números en amarillo indican que la tasa se mantuvo.

* Los delitos que se incluyen en estas categorías se desagregan en páginas subsecuentes

Homicidio doloso

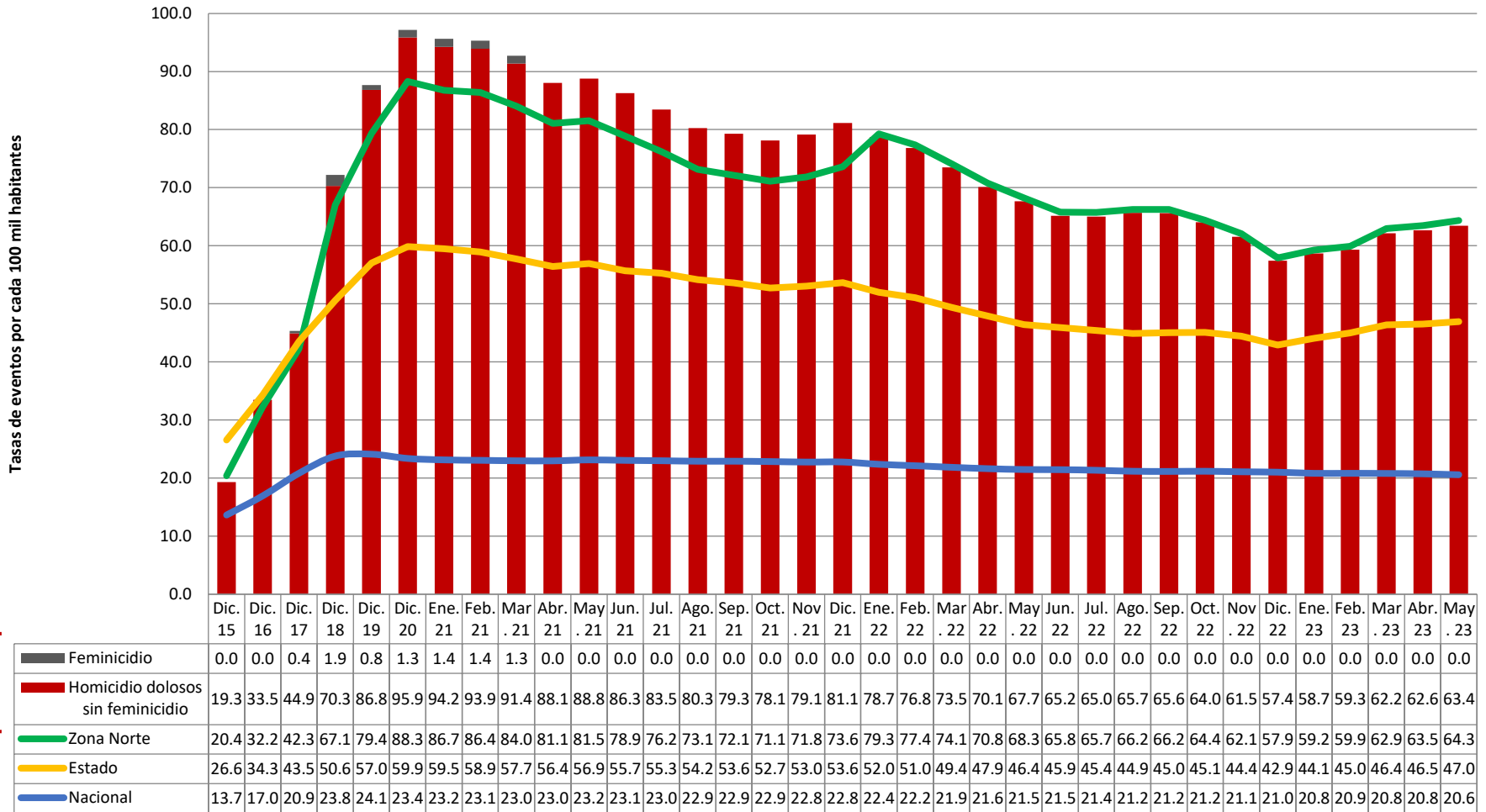
Homicidios Dolosos en general	Mes/Año	May. 22	Jun. 22	Jul. 22	Ago. 22	Sep. 22	Oct. 22	Nov. 22	Dic. 22	Ene. 23	Feb. 23	Mar. 23	Abr. 23	May. 23
Homicidios Dolosos	Eventos	86	66	101	108	83	77	66	55	68	76	100	65	99
Femicidios	Eventos	1	1	2	2	1	0	2	0	2	0	4	3	2

JUÁREZ	2015		2016		2017		2018		2019		2020		2021		2022		2023*	
	\bar{X}	Total	\bar{X}	Total	\bar{X}	Total	\bar{X}	Total	\bar{X}	Total	\bar{X}	Total	\bar{X}	Total	\bar{X}	Total	\bar{X}	Total
Homicidios dolosos en general	22.4	269	39.2	470	53.5	642	86.0	1032	107.8	1293	120.5	1446	102.9	1235	73.8	885	34.0	408
Homicidios dolosos	22.4	269	39.2	470	53	636	83.8	1005	106.8	1281	118.9	1427	101.5	1218	72.5	870	33.1	397.0
Femicidios	0.0	0	0.0	0	0.5	6	2.3	27	1.0	12	1.6	19	1.4	17	1.3	15	0.9	11

\bar{X} : Promedio
*Mayo 2023

- **Homicidio doloso:** consiste en privar de la vida a una persona. Cuando el delito se comete en su modalidad de dolo implica que esa conducta fue realizada con la intención de cometer un hecho que la ley reconoce como delito (SESNSP, 2018/Código Penal de Chihuahua, 2006).
- **Femicidio:** comete este delito quien priva de la vida a una mujer por razones de género. Estas razones se pueden presentar: cuando la víctima fue violentada de diversas maneras (física, psicológica, sexual, patrimonial, económica), por misoginia u otras razones (SESNSP, 2018/Código Penal de Chihuahua, 2006).

Homicidio doloso



Lesiones dolosas

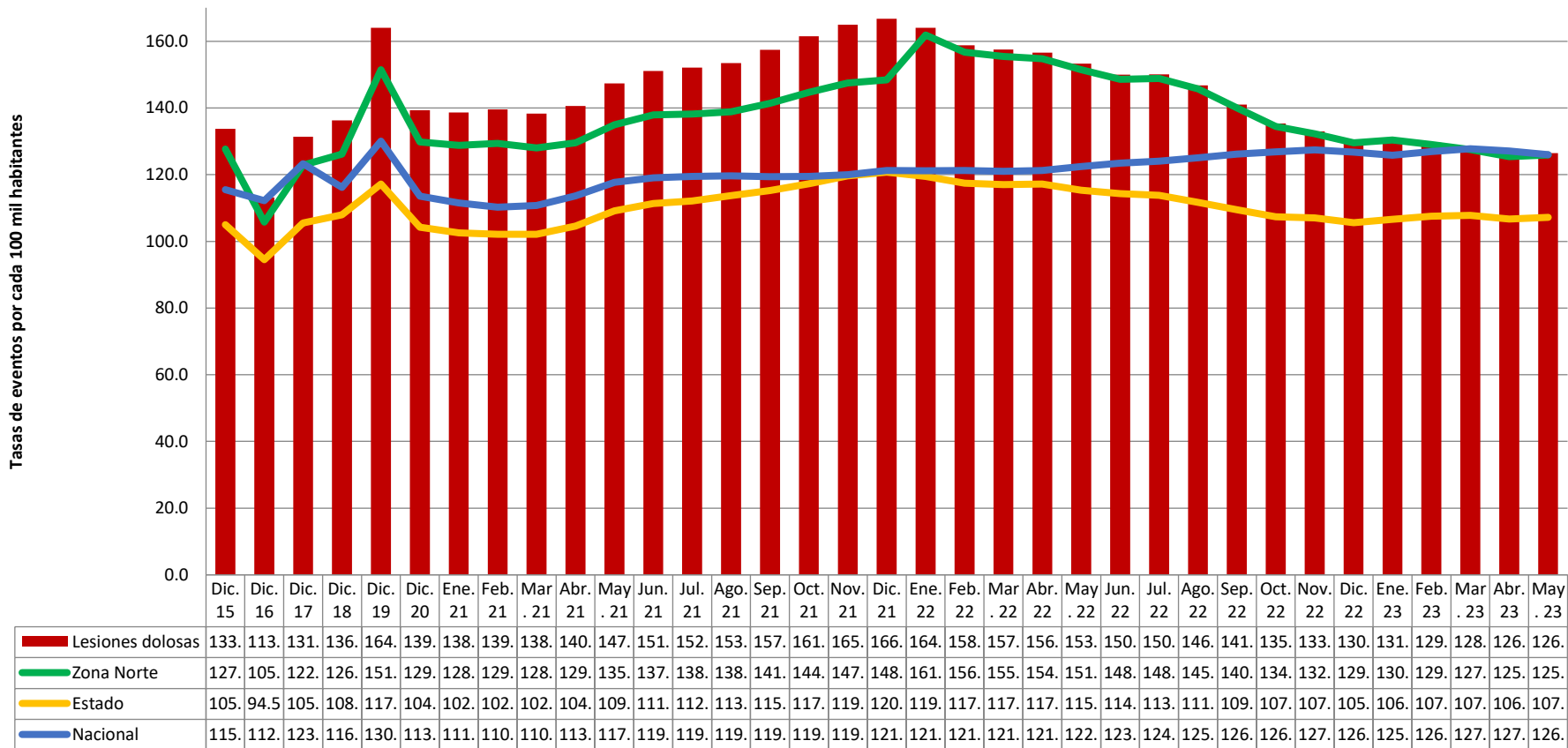
Lesiones Dolosas	Mes/Año	May. 22	Jun. 22	Jul. 22	Ago. 22	Sep. 22	Oct. 22	Nov. 22	Dic. 22	Ene. 23	Feb. 23	Mar. 23	Abr. 23	May. 23
	Incidentes	200	204	198	188	152	148	138	130	109	99	150	161	206

JUÁREZ	2015		2016		2017		2018		2019		2020		2021		2022		2023*	
	\bar{X}	Total	\bar{X}	Total	\bar{X}	Total	\bar{X}	Total	\bar{X}	Total	\bar{X}	Total	\bar{X}	Total	\bar{X}	Total	\bar{X}	Total
Lesiones dolosas	155.1	1861	132.3	1588	155.0	1860	162.3	1948	201.7	2420	172.8	2074	208.7	2504	164.3	1971	60.4	725

\bar{X} : Promedio
*Mayo 2023

- **Lesiones dolosas:** este delito se comete cuando una persona causa alteración en la salud de otra. El dolo implica que el agresor tenía la intención de cometer tal ilícito (SENSP, 2018/Código Penal de Chihuahua, 2006).

Lesiones dolosas



Narcomenudeo

Narcomenudeo	Mes/Año	May. 22	Jun. 22	Jul. 22	Ago. 22	Sep. 22	Oct. 22	Nov. 22	Dic. 22	Ene. 23	Feb. 23	Mar. 23	Abr. 23	May. 23
	Incidentes		181	213	230	177	209	282	180	226	203	134	148	154

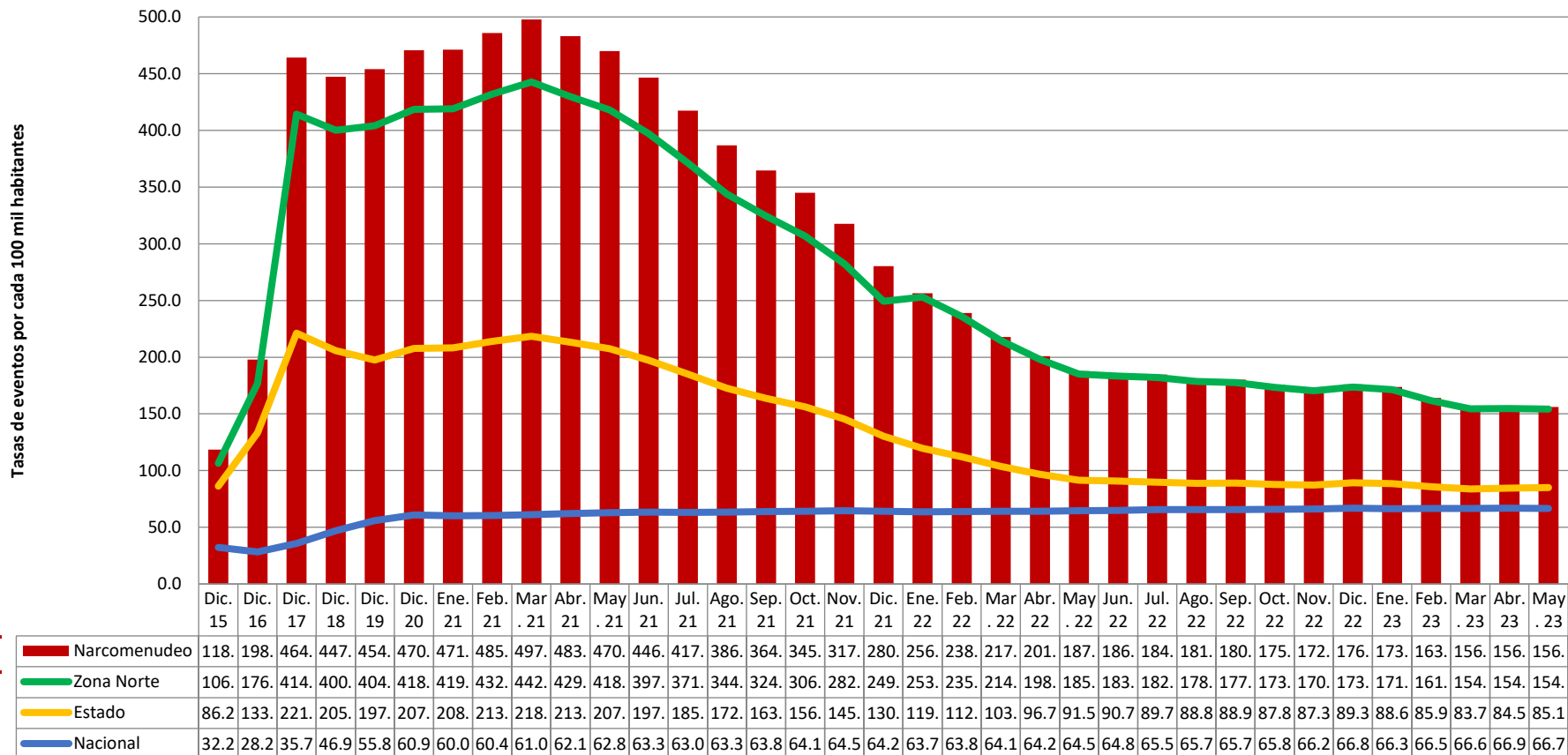
JUAREZ	2015		2016		2017		2018*		2019		2020		2021		2022		2023*	
	\bar{X}	Total	\bar{X}	Total	\bar{X}	Total	\bar{X}	Total	\bar{X}	Total	\bar{X}	Total	\bar{X}	Total	\bar{X}	Total	\bar{X}	Total
Narcomenudeo	137.3	1647	231.6	2779	548.0	6576	532.8	6394	558.3	6700	578.6	6943	350.7	4208.0	222.2	2666.0	67.4	809.0

\bar{X} : Promedio
*Mayo 2023

- **Narcomenudeo:** venta, compra, adquisición y enajenación, así como tenencia o transmisión material de forma directa o indirecta, por cualquier concepto, de estupefacientes, psicotrópicos y demás sustancias o vegetales que determine la Ley General de Salud, siempre y cuando las cantidades sean inferiores y no existan elementos suficientes para presumir delincuencia organizada (SESNSP, 2018).

Delitos contra otros
bienes jurídicos
afectados

Narcomenudeo



Delitos contra la libertad personal

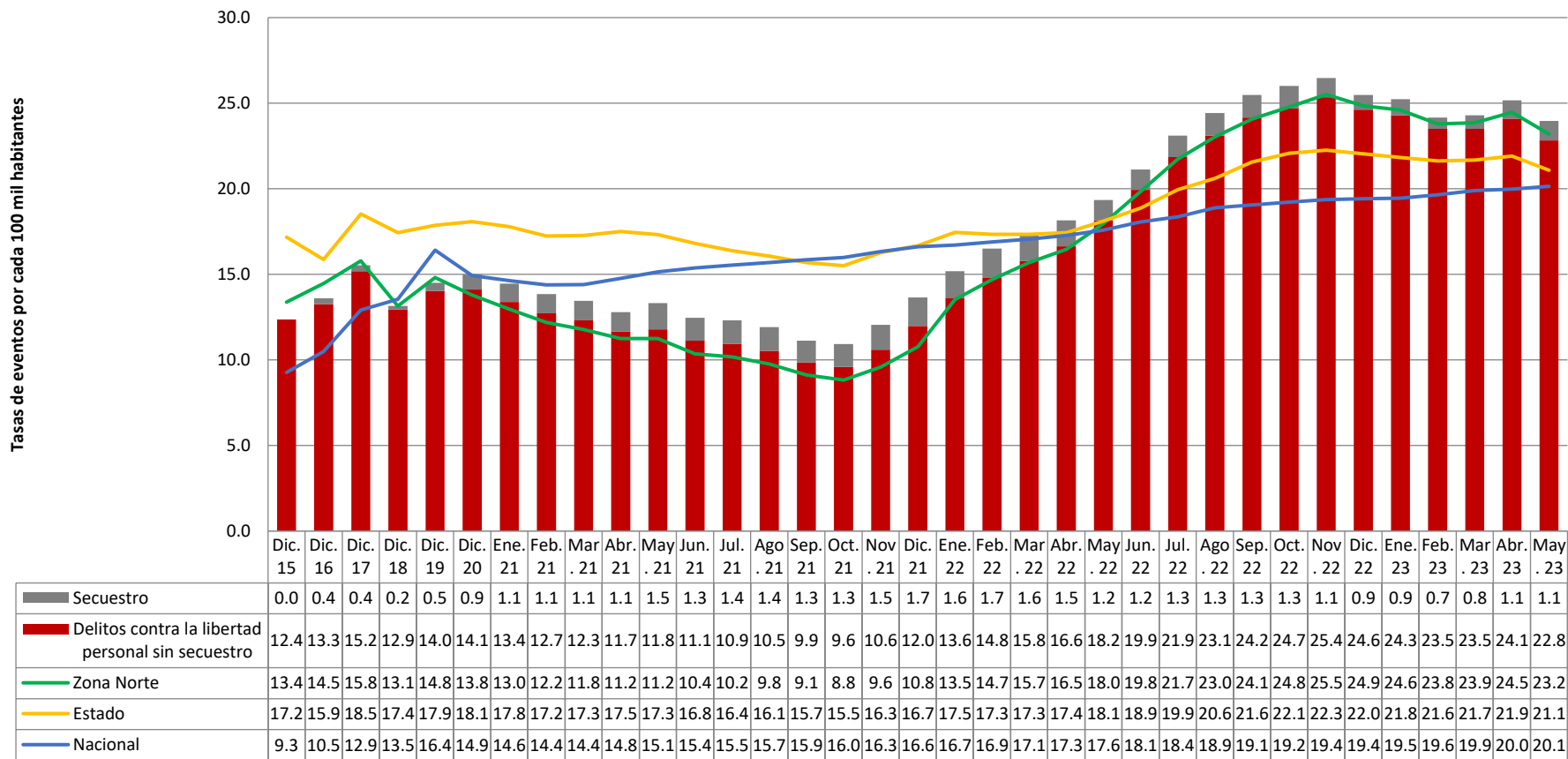
Total/Libertad Personal	Mes/Año	May. 22	Jun. 22	Jul. 22	Ago. 22	Sep. 22	Oct. 22	Nov. 22	Dic. 22	Ene. 23	Feb. 23	Mar. 23	Abr. 23	May. 23
	Incidentes	39	34	41	35	30	26	32	30	27	15	28	38	21
Secuestro	Incidentes	1	0	2	2	0	1	1	0	3	0	2	4	2
Trafico de Menores	Incidentes	0	0	0	0	0	0	0	0	0	0	0	0	0
Rapto	Incidentes	0	0	0	0	0	0	0	0	0	0	0	0	0
Otros delitos que atentan contra la libertad personal	Incidentes	38	34	39	33	30	25	31	30	24	15	26	34	19

JUAREZ	2015		2016		2017		2018		2019		2020		2021		2022		2023*	
	\bar{X}	Total	\bar{X}	Total	\bar{X}	Total	\bar{X}	Total	\bar{X}	Total	\bar{X}	Total	\bar{X}	Total	\bar{X}	Total	\bar{X}	Total
Total/Libertad personal	14.3	172	15.9	191	18.3	220	15.7	188	17.8	214	18.6	223	17.1	205	32.2	386	10.8	129
Secuestro	0.0	0	0.4	5	0.4	5	0.3	3	0.6	7	1.1	13	2.1	25	1.1	13	0.9	11
Trafico de menores	0.0	0	0.0	0	0.1	1	0.0	0	0.2	2	0.0	0	0.1	1	0.0	0	0.0	0
Rapto	0.0	0	0.0	0	0.0	0	0.0	0	0.0	0	0.0	0	0.0	0	0.0	0	0.0	0
Otros delitos que atentan contra la libertad personal	14.3	172	15.5	186	17.8	214	15.4	185	17.1	205	17.5	210	14.9	179	31.1	373	9.8	118

\bar{X} : Promedio
*Mayo 2023

- **Secuestro:** privar de la libertad a una persona. Esto se puede presentar: cuando el agresor busca obtener para sí o para otra persona un rescate o cualquier beneficio (extorsivo); en contra de su voluntad, se retiene a una persona y es amenazada con privarla de la vida o causarle daño (en calidad de rehén); cuando el agresor causa un mal o perjuicio a la persona privada de la libertad o a terceros (para causar daño); cuando se ejecutan los delitos de robo o extorsión y para ello se prive de la libertad a otro(exprés) (Ley General para Prevenir y Sancionar los Delitos en Materia de Secuestro, 2010).
- **Tráfico de menores:** entrega ilegal de un menor a un tercero, con el consentimiento del ascendiente que ejerza la patria potestad o de quien tenga a su cargo la custodia del menor (SESNSP, 2018).
- **Rapto:** conducta que consiste en sustraer o retener a una persona mayor de edad por medio de la violencia física o moral, para satisfacer algún deseo erótico sexual o para casarse con ésta. Este delito es inexistente en Chihuahua (SESNSP, 2018/Código Penal de Chihuahua, 2006).
- **Otros:** otras conductas delictivas que no implican las anteriores y que se regulan en la Ley General para Prevenir y Sancionar los Delitos en Materia de Secuestro (SESNSP, 2018)

Secuestro



Extorsión

Extorsión	Mes/Año	May. 22	Jun. 22	Jul. 22	Ago. 22	Sep. 22	Oct. 22	Nov. 22	Dic. 22	Ene. 23	Feb. 23	Mar. 23	Abr. 23	May. 23
	Incidentes		0	0	0	0	0	1	1	0	0	0	1	0

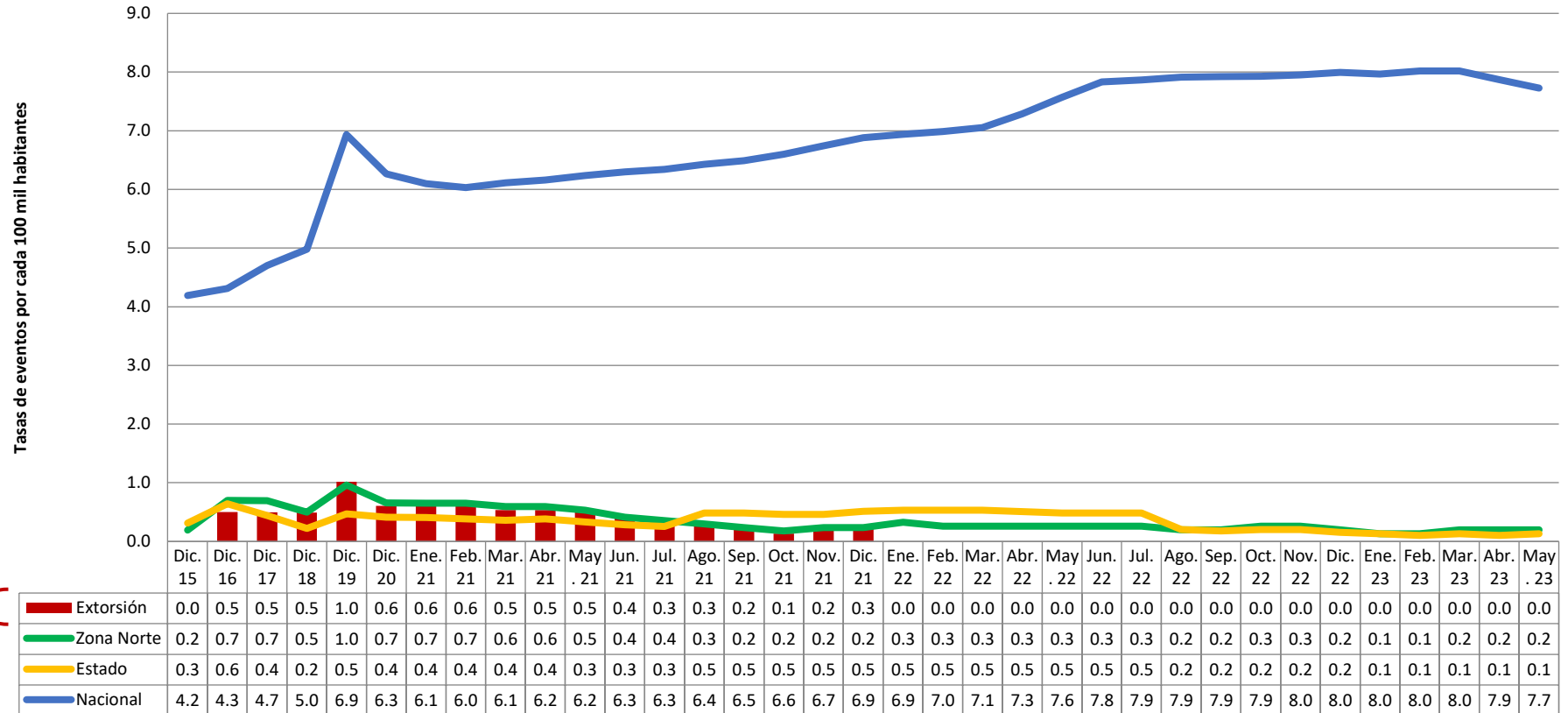
JUÁREZ	2015		2016		2017		2018		2019		2020		2021		2022		2023*	
	\bar{X}	Total	\bar{X}	Total	\bar{X}	Total	\bar{X}	Total	\bar{X}	Total	\bar{X}	Total	\bar{X}	Total	\bar{X}	Total	\bar{X}	Total
Extorsión	0.0	0	0.6	7	0.6	7	0.6	7	1.3	15	0.8	9	0.3	4	0.3	3	0.1	1

\bar{X} : Promedio
*Mayo 2023

Extorsión: acción que obligue a otro a dar, hacer, dejar de hacer o tolerar algo, obteniendo un lucro para sí o para otro, causando a alguien un perjuicio patrimonial, mediante el empleo de la violencia física o moral; esta última puede ser realizada mediante vía telefónica, correo electrónico o cualquier medio de comunicación por el cual se pueda realizar la emisión, transmisión o recepción de signos, señales, escritos, imágenes, voz, sonidos o información de cualquier naturaleza (SESNSP, 2018).

Delitos contra el patrimonio

Extorsión



Robo a casa habitación

Robo a Casa habitación	Mes/Año	May. 22	Jun. 22	Jul. 22	Ago. 22	Sep. 22	Oct. 22	Nov. 22	Dic. 22	Ene. 23	Feb. 23	Mar. 23	Abr. 23	May. 23
	Incidentes	79	91	53	70	73	56	51	45	40	40	0	60	57
Robo a Casa habitación C/V	Incidentes	1	5	3	1	4	3	3	3	1	2	0	4	2
Robo a Casa habitación S/V	Incidentes	78	86	50	69	69	53	48	42	39	38	0	56	55

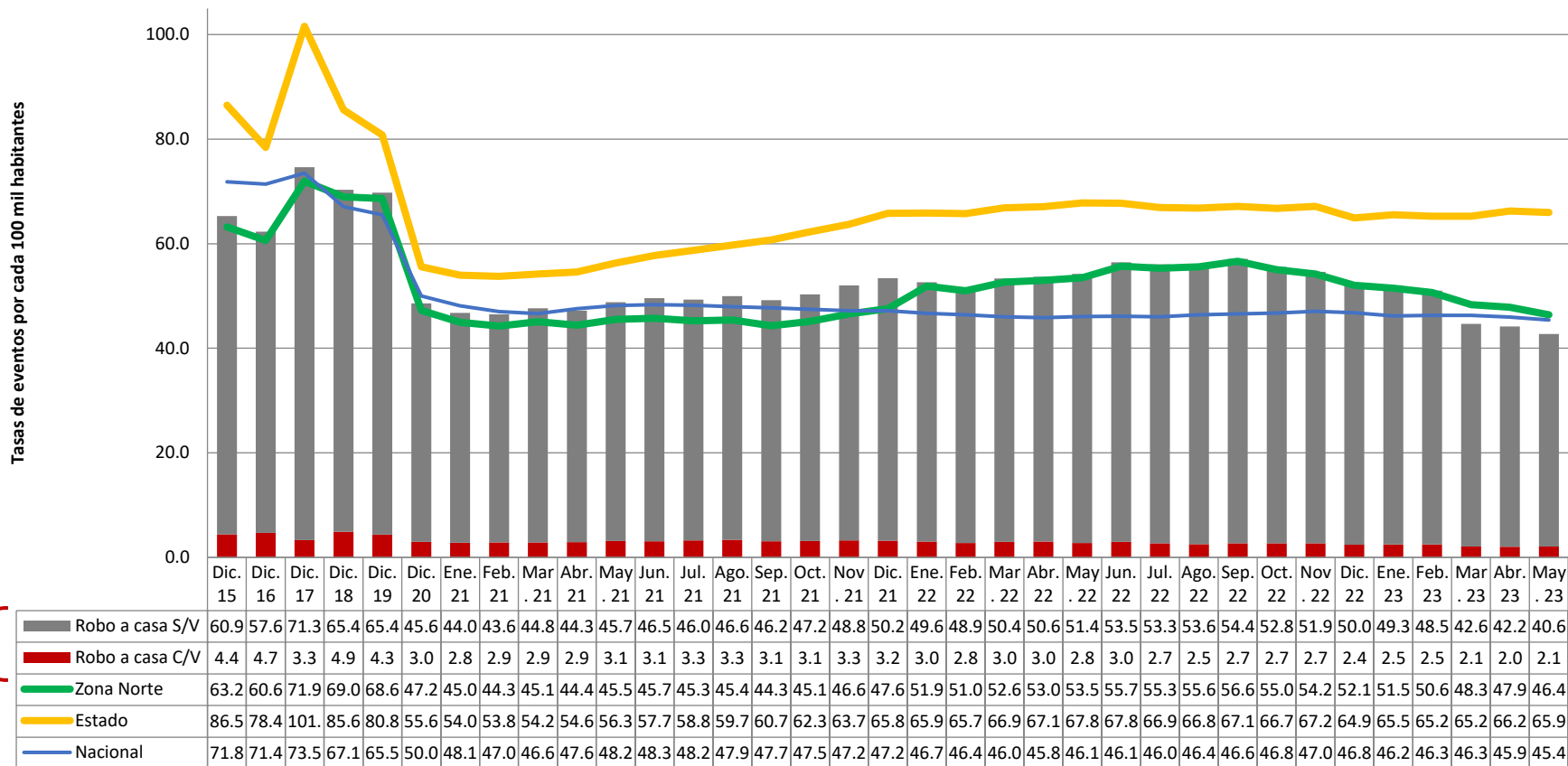
S/V: Sin violencia
C/V: Con violencia

JUÁREZ	2015		2016		2017		2018		2019		2020		2021		2022		2023*	
	\bar{X}	Total	\bar{X}	Total	\bar{X}	Total	\bar{X}	Total	\bar{X}	Total	\bar{X}	Total	\bar{X}	Total	\bar{X}	Total	\bar{X}	Total
Robo a casa habitación	75.7	908	72.8	874	88.1	1057	83.8	1005	85.8	1029	60.3	723	66.8	802	66.2	794	16.4	197
Robo a casa habitación C/V	5.1	61	5.5	66	3.9	47	5.8	70	5.3	64	3.7	44	4.0	48	3.1	37	0.8	9
Robo a casa habitación S/V	70.6	847	67.3	808	84.2	1010	77.9	935	80.4	965	56.6	679	62.8	754	63.1	757	15.7	188

\bar{X} : Promedio
*Mayo 2023

Robo a casa habitación: apoderarse de cosa ajena mueble sin el consentimiento de quien legítimamente puede disponer de ella, en lugar cerrado o en edificio, vivienda, aposento o cuarto que estén habitados o destinados para habitación, comprendiendo no sólo los que estén fijos en la tierra, sino también los móviles, sea cual fuere el material del que estén contruidos (SESNSP, 2018).

Robo a casa habitación



S/V: Sin violencia
C/V: Con violencia

Robo de vehículo

Robo de vehículo terrestre	Mes/Año	May. 22	Jun. 22	Jul. 22	Ago. 22	Sep. 22	Oct. 22	Nov. 22	Dic. 22	Ene. 23	Feb. 23	Mar. 23	Abr. 23	May. 23
	Incidentes	229	250	197	188	202	231	193	182	178	177	182	196	202
Robo de vehículo C/V	Incidentes	14	27	17	24	35	17	20	17	19	17	19	13	21
Robo de vehículo S/V	Incidentes	215	223	180	164	167	214	173	165	159	160	163	183	181
Robo de vehículo de 4 ruedas C/V	Incidentes	12	25	15	22	33	17	19	15	19	17	17	13	20
Robo de Motocicleta C/V	Incidentes	2	2	2	2	2	0	1	2	0	0	2	0	1
Robo de Autopartes	Incidentes	6	8	8	14	8	15	10	9	11	1	11	3	12

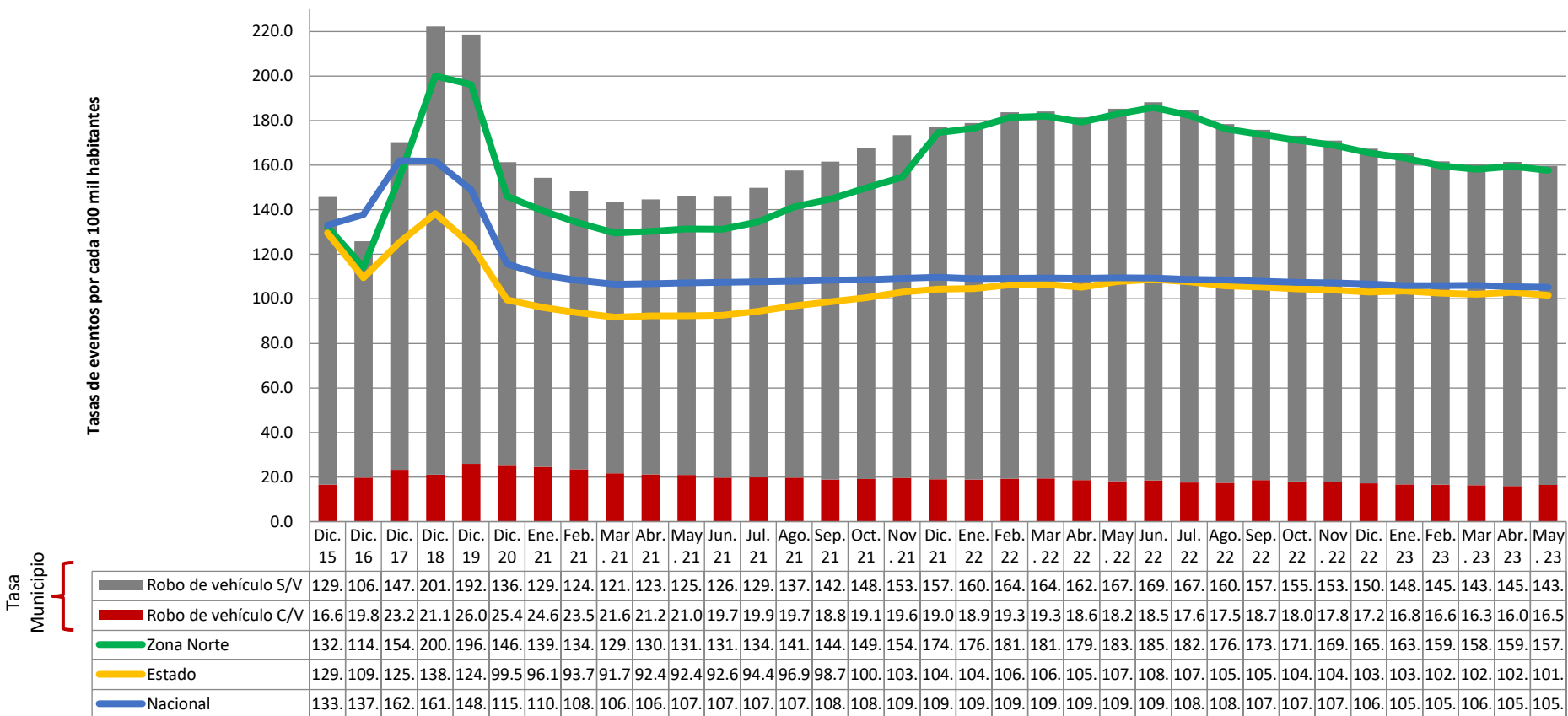
S/V: Sin violencia
C/V: Con violencia

JUAREZ	2015		2016		2017		2018		2019		2020		2021		2022		2023*	
	\bar{X}	Total	\bar{X}	Total	\bar{X}	Total	\bar{X}	Total	\bar{X}	Total	\bar{X}	Total	\bar{X}	Total	\bar{X}	Total	\bar{X}	Total
Robo de vehículo terrestre	168.9	2027	147.3	1767	201.0	2412	264.7	3176	268.8	3225	198.4	2381	221.4	2657	211.3	2535	77.9	935
Robo de vehículo CV	19.3	231	23.2	278	27.4	329	25.1	301	31.9	383	31.3	375	23.8	286	21.7	260	7.4	89
Robo de vehículo SV	149.7	1796	124.1	1489	173.6	2083	239.6	2875	236.8	2842	167.2	2006	197.6	2371	189.6	2275	70.5	846
Robo de vehículo de 4 ruedas CV	18.6	223	22.5	270	26.8	322	23.8	286	30.8	370	30.3	363	23.2	278	20.3	244	7.2	86
Robo de motocicleta CV	0.7	8	0.7	8	0.6	7	1.3	15	1.1	13	1.0	12	0.7	8	1.3	16	0.3	3
Robo de Autopartes	3.1	37	1.8	21	1.4	17	1.4	17	4.8	57	6.5	78	10.3	123	10.3	124	3.2	38

Robo de vehículo: apoderarse de un vehículo automotor estacionado o circulando en la vía pública, del lugar destinado para su guarda o reparación, con ánimo de dominio y sin consentimiento de quien legalmente pueda otorgarlo (SESNSP, 2018).

\bar{X} : Promedio
*Mayo 2023

Robo de vehículo



S/V: Sin violencia
C/V: Con violencia

Robo a transeúnte

Robo a Transeúnte	Mes/Año	May. 22	Jun. 22	Jul. 22	Ago. 22	Sep. 22	Oct. 22	Nov. 22	Dic. 22	Ene. 23	Feb. 23	Mar. 23	Abr. 23	May. 23
	Incidentes		24	24	17	9	8	11	16	4	15	7	19	8
Robo a transeúnte C/V	Incidentes	10	18	8	4	4	6	12	2	8	4	8	3	10
Robo a transeúnte S/V	Incidentes	14	6	9	5	4	5	4	2	7	3	11	5	5
Robo a transeúnte en espacio abierto al público C/V	Incidentes	0	3	1	1	0	0	3	0	0	1	2	1	1
Robo a transeúnte en vía pública C/V	Incidentes	10	15	7	3	4	6	9	2	8	3	6	2	9

S/V: Sin violencia
C/V: Con violencia

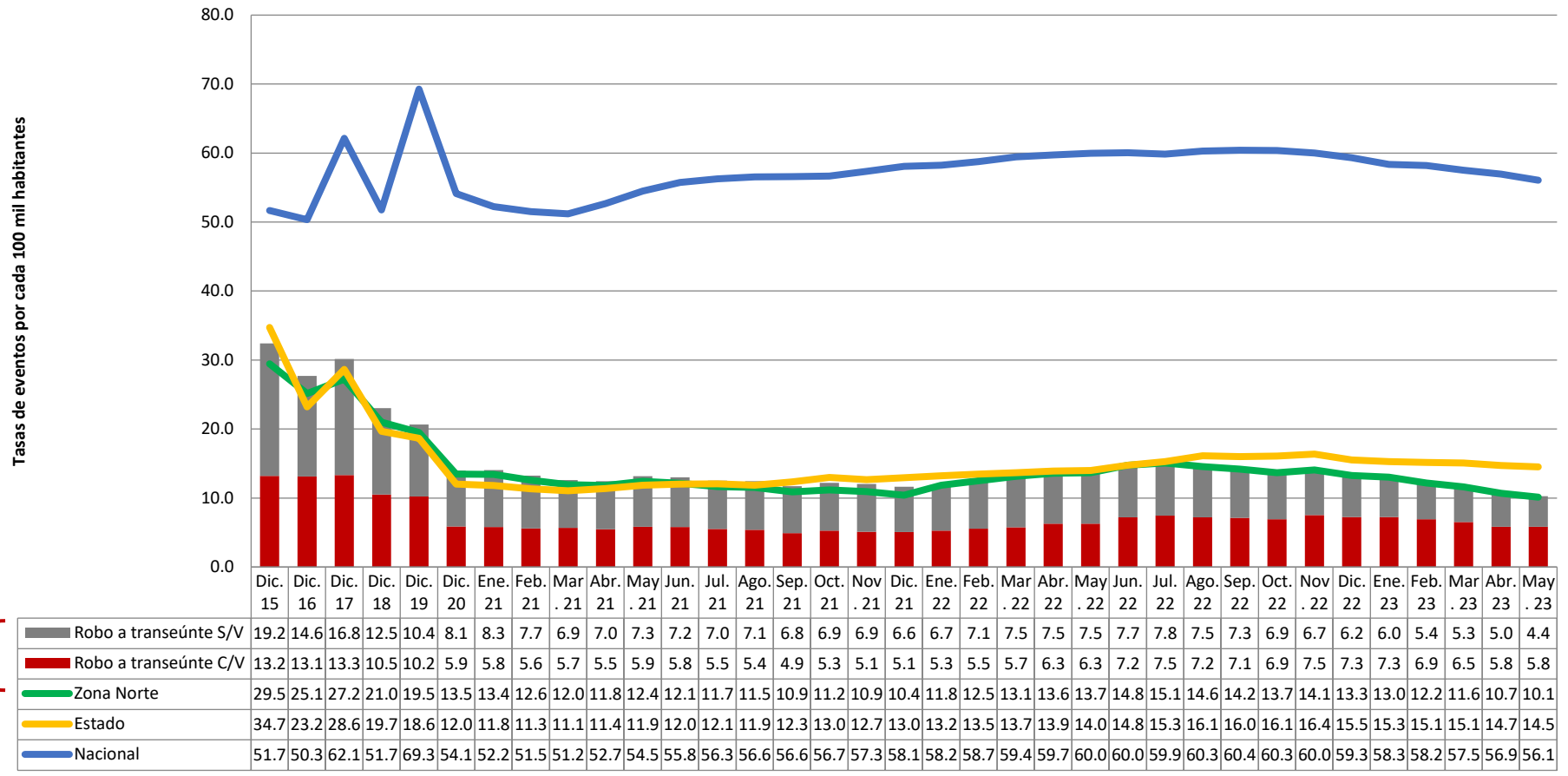
JUAREZ	2015		2016		2017		2018		2019		2020		2021		2022		2023*	
	\bar{X}	Total	\bar{X}	Total	\bar{X}	Total	\bar{X}	Total	\bar{X}	Total	\bar{X}	Total	\bar{X}	Total	\bar{X}	Total	\bar{X}	Total
Robo a transeúnte	37.6	451	32.4	389	35.6	427	27.4	329	25.4	305	17.2	206	14.6	175	17.0	204	5.3	64
Robo a transeúnte C/V	15.3	184	15.3	184	15.8	189	12.5	150	12.6	151	7.3	87	6.3	76	9.2	110	2.8	33
Robo a transeúnte S/V	22.3	267	17.1	205	19.8	238	14.9	179	12.8	154	9.9	119	8.3	99	7.8	94	2.6	31
Robo a transeúnte en espacio abierto al público C/V	0.0	0	0.0	0	1.4	17	1.8	22	1.4	17	1.4	17	1.3	16	1.4	17	0.4	5
Robo a transeúnte en vía pública C/V	15.3	184	15.3	184	14.3	172	10.7	128	11.2	134	5.8	70	5.0	60	7.8	93	2.3	28

\bar{X} : Promedio
*Mayo 2023

Robo a transeúnte: apoderarse de una cosa ajena mueble con ánimo de dominio y sin consentimiento de quien legítimamente pueda otorgarlo. Este robo recae sobre personas en circulación (SESNSP, 2018).

Delitos contra el patrimonio

Robo a transeúnte



S/V: Sin violencia
C/V: Con violencia

Robo a negocio

Robo a negocio	Mes/Año	May. 22	Jun. 22	Jul. 22	Ago. 22	Sep. 22	Oct. 22	Nov. 22	Dic. 22	Ene. 23	Feb. 23	Mar. 23	Abr. 23	May. 23
	Incidentes	84	77	91	72	81	69	54	65	50	60	64	58	72
Robo a negocio C/V	Incidentes	16	10	9	7	9	11	12	8	8	12	11	3	20
Robo a negocio S/V	Incidentes	68	67	82	65	72	58	42	57	42	48	53	55	52

S/V: Sin violencia
C/V: Con violencia

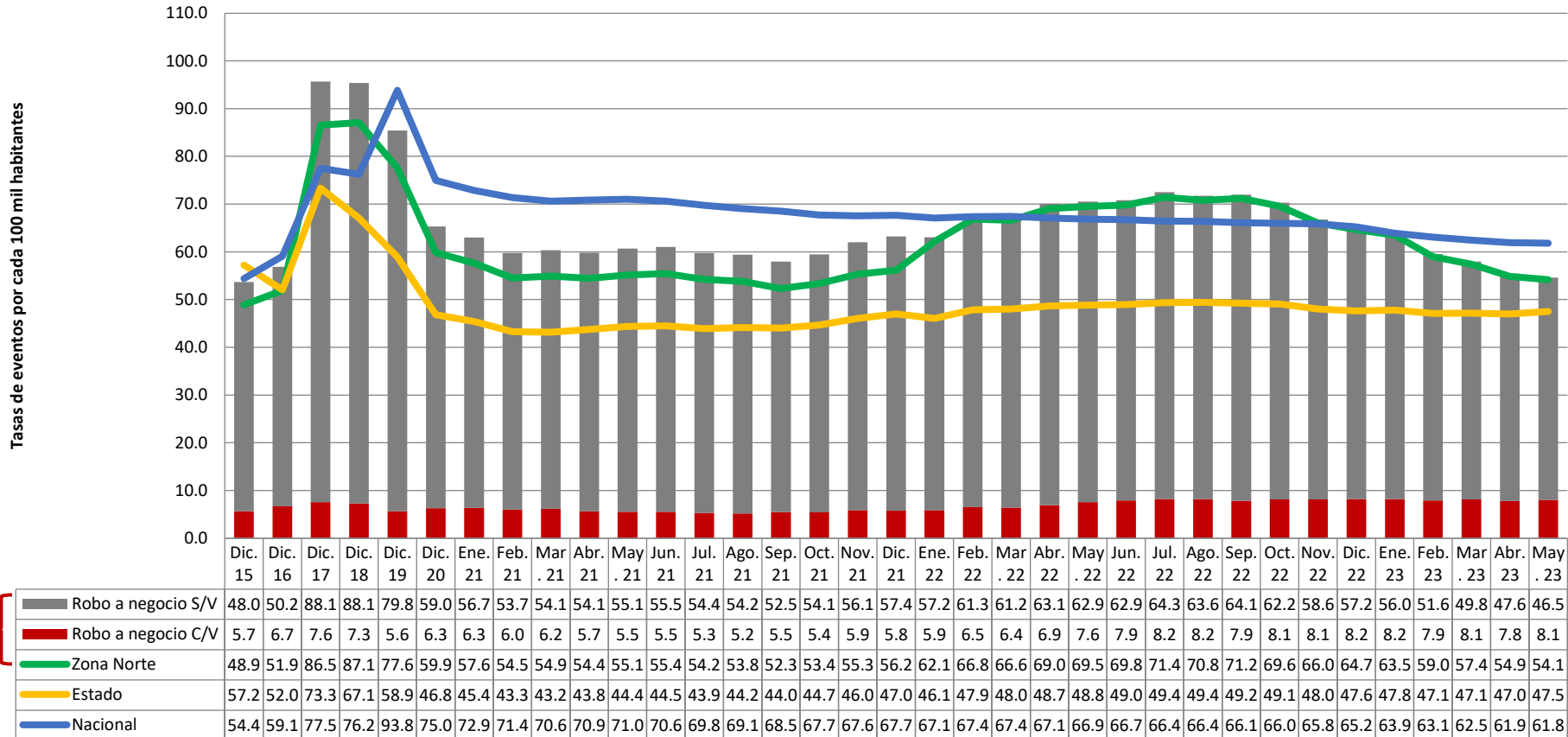
JUÁREZ	2015		2016		2017		2018		2019		2020		2021		2022		2023*	
	\bar{X}	Total	\bar{X}	Total	\bar{X}	Total	\bar{X}	Total	\bar{X}	Total	\bar{X}	Total	\bar{X}	Total	\bar{X}	Total	\bar{X}	Total
Robo a negocio	62.3	747	66.5	798	112.9	1355	113.6	1363	105.0	1260	81.0	972	79.1	949	82.5	990	25.3	304
Robo a negocio C/V	6.6	79	7.8	94	8.9	107	8.7	104	6.9	83	7.8	94	7.3	87	10.3	124	4.5	54
Robo a negocio S/V	55.7	668	58.7	704	104.0	1248	104.9	1259	98.1	1177	73.2	878	71.8	862	72.2	866	20.8	250

\bar{X} : Promedio
*Mayo 2023

Robo a negocio: apoderarse de cosa ajena mueble sin consentimiento de quien legítimamente pueda otorgarlo, en establecimiento, local comercial o de servicios (SESNSP, 2018).

Delitos contra el patrimonio

Robo a negocio



S/V: Sin violencia
C/V: Con violencia

Violencia familiar

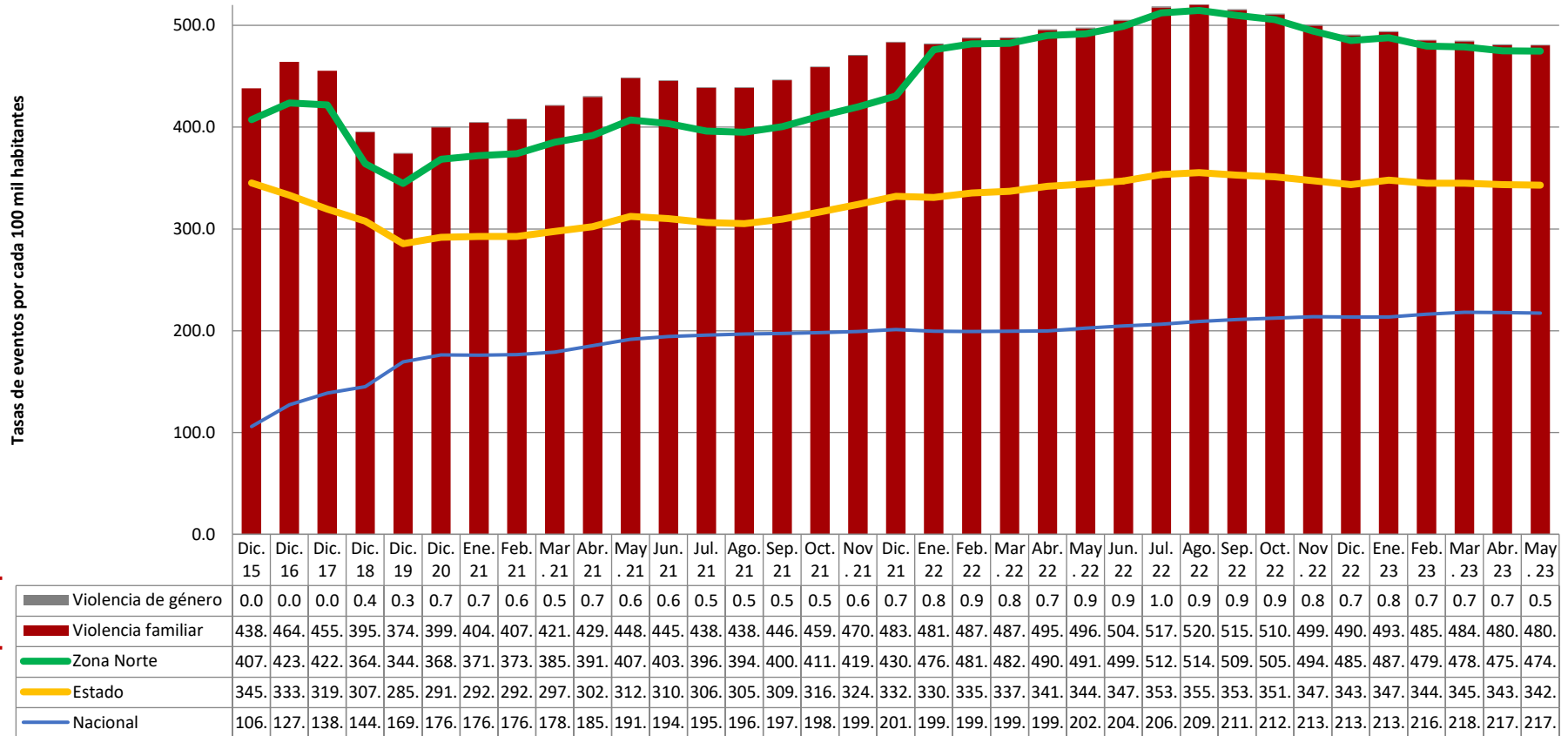
Violencia Familiar y de Género	Mes/Año	May. 22	Jun. 22	Jul. 22	Ago. 22	Sep. 22	Oct. 22	Nov. 22	Dic. 22	Ene. 23	Feb. 23	Mar. 23	Abr. 23	May. 23
	Incidentes		750	730	777	652	598	601	417	484	461	446	606	648
Violencia familiar	Incidentes	747	729	775	652	598	600	417	484	458	446	606	648	741
Violencia de género en todas sus modalidades distinta a la violencia familiar	Incidentes	3	1	2	0	0	1	0	0	3	0	0	0	0

JUAREZ	2015		2016		2017		2018		2019		2020		2021		2022		2023*	
	\bar{X}	Total	\bar{X}	Total	\bar{X}	Total	\bar{X}	Total	\bar{X}	Total	\bar{X}	Total	\bar{X}	Total	\bar{X}	Total	\bar{X}	Total
Total/ violencia familiar y de género	508.1	6097	542.8	6513	537.3	6448	471.3	5655	460.4	5525	496.8	5961	605.6	7267	619.7	7436	241.8	2902
Violencia familiar	508.1	6097	542.8	6513	537.3	6448	470.8	5649	460.0	5520	495.8	5950	604.7	7256	618.8	7426	241.6	2899
Violencia de género en todas sus modalidades distinta a la violencia familiar	0.0	0	0.0	0	0.0	0	0.5	6	0.4	5	0.9	11	0.9	11	0.8	10	0.3	3

\bar{X} : Promedio
*Mayo 2023

Violencia familiar: acto abusivo de poder u omisión intencional, dirigido a dominar, controlar o agredir de manera física, psicológica, patrimonial, económica o sexual, dentro o fuera del domicilio familiar, sobre alguna persona a la que esté o haya estado unida por un vínculo matrimonial, de parentesco por consanguinidad, afinidad o civil; tutela o curatela; concubinato; o bien, que haya tenido o tenga alguna relación afectiva o sentimental de hecho (Código Penal de Chihuahua, 2006).

Violencia familiar



Delitos contra la libertad y seguridad sexual

Total/Libertad y seguridad sexual	Mes/Año	May. 22	Jun. 22	Jul. 22	Ago. 22	Sep. 22	Oct. 22	Nov. 22	Dic. 22	Ene. 23	Feb. 23	Mar. 23	Abr. 23	May. 23
	Incidentes	208	206	168	168	167	166	171	111	151	126	203	204	190
Abuso sexual	Incidentes	82	97	63	66	65	66	67	49	65	58	82	91	74
Acoso sexual	Incidentes	8	10	11	14	13	11	12	2	11	7	15	12	12
Hostigamiento sexual	Incidentes	5	10	5	4	2	7	0	1	3	2	4	6	2
Incesto	Incidentes	0	0	0	0	0	0	0	0	0	0	0	0	0
Otros delitos que atentan contra la libertad y la seguridad sexual	Incidentes	22	20	19	27	19	13	23	12	23	13	23	24	32
Violación equiparada	Incidentes	15	13	12	11	6	13	14	7	10	8	16	7	10
Violación simple	Incidentes	76	56	58	46	62	56	55	40	39	38	63	64	60

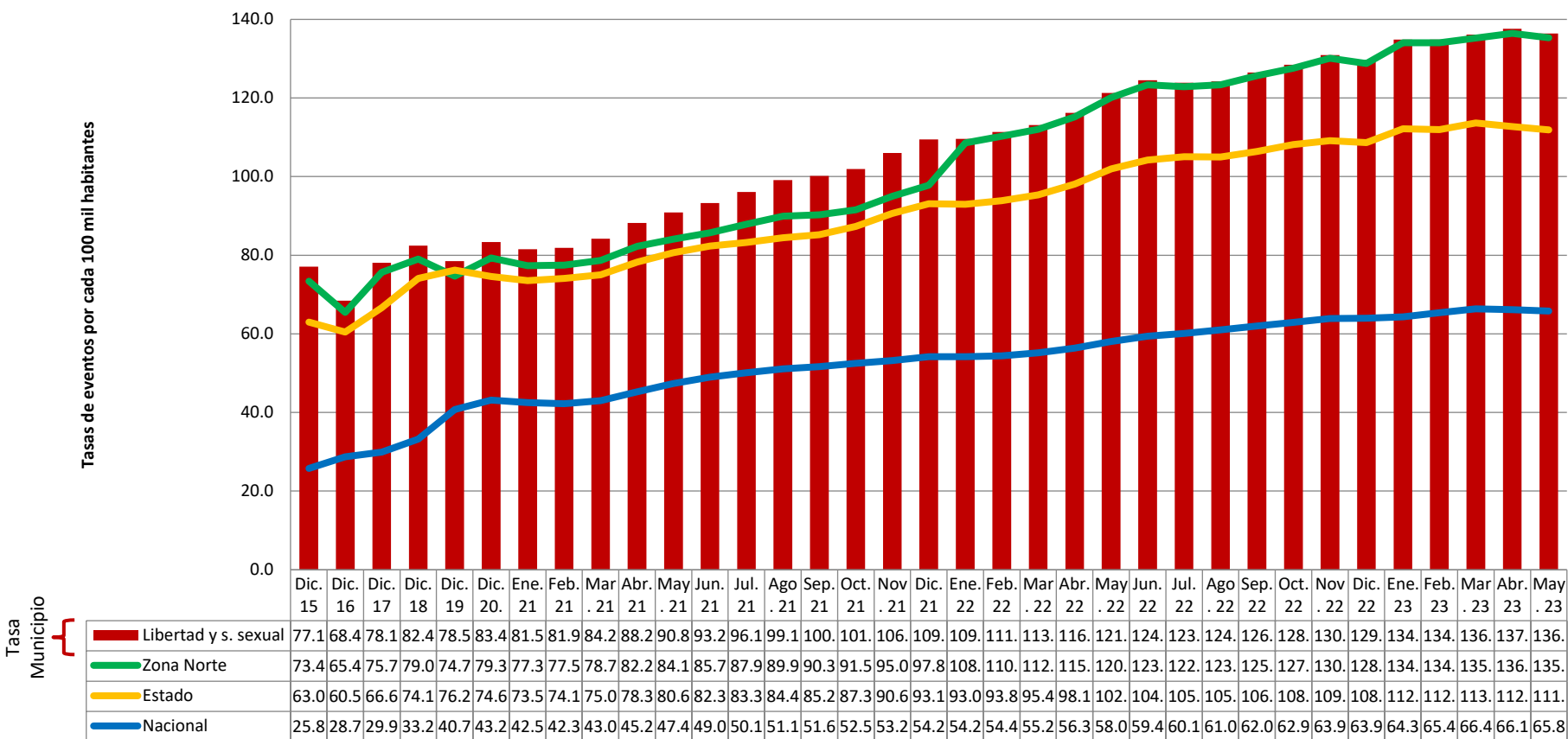
JUAREZ	2015		2016		2017		2018		2019		2020		2021		2022		2023*	
	\bar{X}	Total	\bar{X}	Total	\bar{X}	Total	\bar{X}	Total	\bar{X}	Total	\bar{X}	Total	\bar{X}	Total	\bar{X}	Total	\bar{X}	Total
Total/Libertad sexual y seguridad sexual	89.3	1072	80.0	960	92.2	1106	98.2	1178	96.5	1158	102.5	1230	136.9	1643	163.5	1962	72.8	874
Abuso sexual	41.1	493	38.3	460	44.8	538	42.5	510	44.5	534	44.3	531	56.2	674	65.3	783	30.8	370
Acoso sexual	0.0	0	0.0	0	0.0	0	0.0	0	0.0	0	0.0	0	0.0	0	8.2	98	4.8	57
Hostigamiento sexual	6.6	79	5.3	64	6.3	76	4.8	58	4.2	50	5.0	60	5.5	66	4.7	56	1.4	17
Incesto	0.0	0	0.0	0	0.3	3	0.0	0	0.1	1	0.0	0	0.2	2	0.0	0	0.0	0
Otros delitos que atentan contra la libertad y la seguridad sexual	3.0	36	1.6	19	1.5	18	8.5	102	8.0	96	14.1	169	17.2	206	19.8	237	9.6	115
Violación equiparada	8.7	104	7.1	85	7.7	92	8.6	103	11.1	133	10.7	128	13.7	164	11.3	136	4.3	51
Violación simple	30.0	360	27.7	332	31.6	379	33.8	405	28.7	344	28.5	342	44.3	531	54.3	652	22.0	264

\bar{X} : Promedio
*Mayo 2023

Delitos contra la libertad y seguridad sexual

- **Abuso sexual:** ejecutar un acto sexual en una persona sin su consentimiento y sin el propósito de llegar a la cópula, o la obligue a observarlo(a) o la haga ejecutarlo. Por cópula se entiende la introducción del pene en el cuerpo humano por vía vaginal, anal o bucal (SESNSP, 2018/Código Penal de Chihuahua, 2006).
- **Acoso sexual:** conducta que se comete contra una persona, independientemente de su sexo, en la que sin existir una relación de subordinación se llevan a cabo conductas verbales, físicas o ambas, relacionadas con la sexualidad que la pongan en riesgo o la dejen en estado de indefensión y de riesgo de que se le cause un daño o sufrimiento psicoemocional que lesione su dignidad, independientemente de que se realice uno o varios eventos de los descritos. En Chihuahua, este delito en el estado de Chihuahua no está tipificado. (SESNSP, 2018/Código Penal de Chihuahua, 2006).
- **Hostigamiento sexual:** asedio de una persona con fines sexuales, a pesar de su oposición manifiesta (Código Penal de Chihuahua, 2006).
- **Incesto:** realización voluntaria de la cópula entre parientes consanguíneos, sean ascendientes, descendientes o hermanos, con o sin conocimiento de su parentesco (SESNSP, 2018).
- **Violación equiparada:** realización de cópula con persona que no tenga la capacidad de comprender el significado del hecho o que por cualquier causa no pueda resistirlo; o la introducción por vía anal o vaginal de cualquier elemento, instrumento o parte del cuerpo humano distinto del pene en una persona que no tenga capacidad de comprender el significado del hecho, o que por cualquier causa no pueda resistirlo (SESNSP, 2018).
- **Violación simple:** realización de cópula con persona de cualquier sexo sin su consentimiento por medio de la violencia física o moral (SESNSP, 2018).
- **Otros delitos sexuales:** otras conductas delictivas que atenten contra la libertad y seguridad sexual y que no se incluye en las conductas anteriores (SESNSP, 2018).

Delitos contra la libertad y seguridad sexual



Delitos contra la sociedad

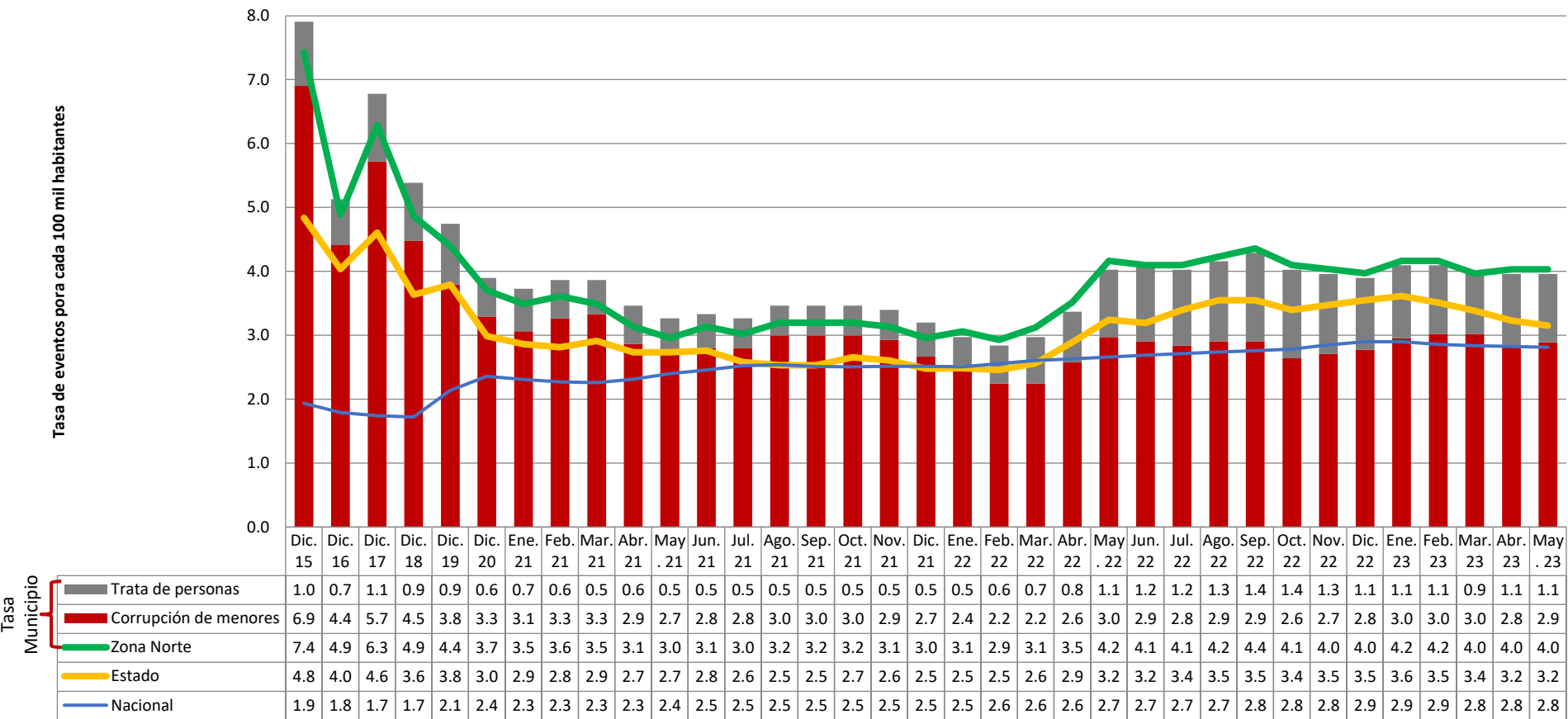
Todos/La Sociedad	Mes/Año	May. 22	Jun. 22	Jul. 22	Ago. 22	Sep. 22	Oct. 22	Nov. 22	Díc. 22	Ene. 23	Feb. 23	Mar. 23	Abr. 23	May. 23
	Incidentes		10	7	1	7	6	3	4	2	4	2	4	9
Corrupción de menores	Incidentes	6	4	1	6	4	3	4	1	3	2	4	4	7
Trata de personas	Incidentes	4	3	0	1	2	0	0	1	1	0	0	5	3

JUAREZ	2015		2016		2017		2018		2019		2020		2021		2022		2023*	
	\bar{X}	Total	\bar{X}	Total	\bar{X}	Total	\bar{X}	Total	\bar{X}	Total	\bar{X}	Total	\bar{X}	Total	\bar{X}	Total	\bar{X}	Total
Total/La sociedad	9.2	110	6.0	72	8.0	96	6.4	77	5.8	70	4.8	58	4.0	48	4.9	59	2.4	29
Corrupción de menores	8.0	96	5.2	62	6.8	81	5.3	64	4.7	56	4.1	49	3.3	40	3.5	42	1.7	20
Trata de personas	1.2	14	0.8	10	1.3	15	1.1	13	1.2	14	0.8	9	0.7	8	1.4	17	0.8	9

\bar{X} : Promedio
*Mayo 2023

- **Corrupción de menores:** comerciar, distribuir, exponer, hacer circular u ofertar a menores de dieciocho años de edad o personas que no tengan la capacidad de comprender el significado del hecho o de personas que no tienen capacidad de resistir la conducta, libros, escritos, grabaciones, filmes, fotografías, anuncios impresos, imágenes u objetos de carácter lascivo o sexual (reales o simulados), sea de manera física, o a través de cualquier medio (SESNSP, 2018).
- **Trata de personas:** promover, solicitar, ofrecer, facilitar, conseguir, trasladar, entregar o recibir, para sí o para un tercero, a una persona por medio de la violencia física o moral, engaño o abuso de poder para someterla a explotación sexual, trabajos o servicios forzados, esclavitud o prácticas análogas a la esclavitud, servidumbre o a la extirpación de un órgano, tejido o sus componentes. Así como todas las conductas previstas en la Ley general para prevenir, sancionar y erradicar los delitos en materia de trata de personas y para la protección y asistencia a las víctimas de estos delitos (SESNSP, 2018).

Delitos contra la sociedad





Nota Metodológica

NOTA: Esta publicación puede presentar variaciones en los datos y tasas de incidencia delictiva por cada 100,000 habitantes con respecto a las anteriores, debido a las actualizaciones que realiza periódicamente el Secretariado Ejecutivo del Sistema Nacional de Seguridad Pública. Es importante mencionar que no se realiza una segregación de información por sexo debido a que la fuente anterior publica carpetas de investigación y no hace diferenciación.

Tasa anual: Se suman los delitos de los 12 últimos meses, se divide entre la población correspondiente al último mes de interés y se multiplica por 100,000. (Método: promedio móvil).

Promedio (\bar{x}): Se calcula sumando todos los eventos de un delito durante el año y se divide entre 12, o en su caso entre los meses transcurridos en el año actual.

Referencias:

- SESNSP (2018) *Instrumento para el Registro, Clasificación y Reporte de los Delitos y las Víctimas CNSP/38/15 Manual de llenado*. Disponible en <http://secretariadoejecutivo.gob.mx/incidencia-delictiva/incidencia-delictiva-infografias-nm.php>.
- *Código Penal del Estado de Chihuahua (27 de diciembre 2006)*. Periódico Oficial del Estado No. 103. Disponible en <http://www.congresochoihuahua2.gob.mx/biblioteca/codigos/archivosCodigos/64.pdf>.
- *Ley General para Prevenir y Sancionar los Delitos en Materia de Secuestro. (2010/19-01-2018)* Disponible en: http://www.diputados.gob.mx/LeyesBiblio/pdf/LGSPDMS_190118.pdf.



Av. Tomas Fernández #7815 int. 102 Col. Los Parques C.P.
32440

Juárez, Chih. México
Tel. 656.700.74.71
contacto@ficosec.org