

# REPORTE DE INCIDENCIA DELICTIVA DE CIUDAD JUÁREZ



Observatorio  
Ciudadano

Prevención  
Seguridad  
Justicia  
Juárez

**FICOSEC**  
Juárez

.....  
Enero 2023

# Misión

---

Articular a la sociedad para incidir en políticas públicas e intervenciones sociales y su cumplimiento, para mejorar la calidad de vida en seguridad y justicia.

Observar el actuar de la sociedad civil y de las autoridades, generando información y conocimiento

*Reporte de incidencia delictiva de ciudad Juárez*, año 7 núm. 90, enero 2023, es una publicación mensual editada por Ficosec, en Av. Tomás Fernández, núm. 7815 Int. 201, colonia Los Parques, C.P. 32440, Ciudad Juárez, Chihuahua, México, teléfono (656) 700-74-71, publicado en:

<http://observatoriochihuahua.org/productos/reporte-de-incidencia-delictiva/juarez>. Reserva de derechos al uso exclusivo número: 04-2018-032314352500-203, ISSN: en trámite, ambos otorgados por el Instituto Nacional de Derechos de Autor. Responsable de la última actualización de este número: Julián Guerrero García.

Las opiniones expresadas aquí no necesariamente reflejan la postura del editor de la publicación.

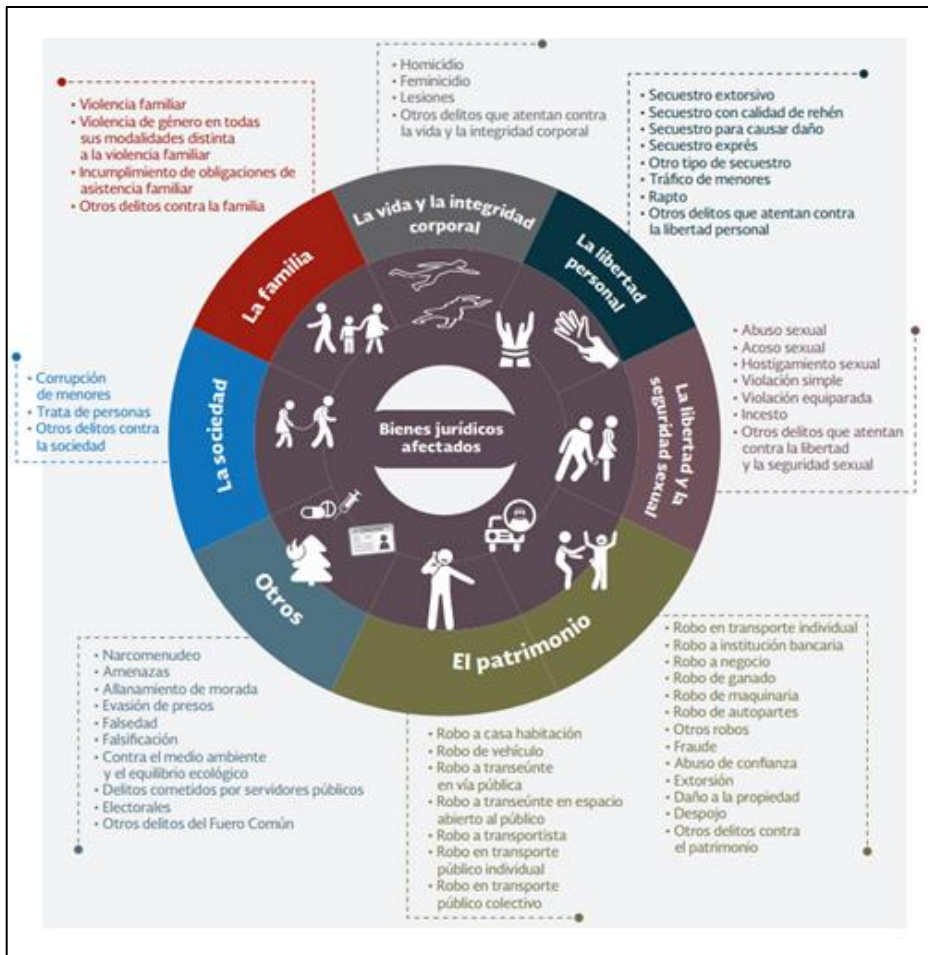
Queda prohibida la reproducción total o parcial de contenidos o imágenes de esta publicación sin previa autorización o sin dar el crédito correspondiente.

# Introducción

Un bien jurídico hace referencia a los bienes, tanto materiales como inmateriales, que son efectivamente protegidos a través de nuestras leyes y normas, es decir, son valores legalizados: la salud, la vida, entre otros.

El Secretariado Ejecutivo del Sistema Nacional de Seguridad Pública (SESNSP) implementó, a partir del reporte de noviembre de 2017 una nueva metodología de clasificación de los delitos en siete categorías: la vida y la integridad corporal; la libertad personal; la libertad y seguridad sexual; el patrimonio; la sociedad; la familia y otros, en referencia a los bienes jurídicos afectados, reorganizados como muestra el gráfico.

El presente reporte no pretende abordar los 53 tipos de delitos; no obstante, sí busca mostrar el comportamiento de las denuncias y/o carpetas de investigación de aquellos que generan mayor impacto en la sociedad.



Fuente: SESNSP, 2018.

# ÍNDICE

• <b>Incidencia delictiva en denuncias</b>	04
• <b>Tasas de denuncias por cada 100 mil habitantes</b>	06
• <b>Delitos contra la vida y la integridad corporal</b>	
○ Homicidio doloso	08
○ Lesiones dolosas	10
• <b>Delitos contra otros bienes jurídicos</b>	
○ Narcomenudeo	12
• <b>Delitos contra la libertad personal</b>	
○ Secuestro	14
• <b>Delitos contra el patrimonio</b>	
○ Extorsión	16
○ Robo a casa habitación	18
○ Robo de vehículo	20
○ Robo a transeúnte	22
○ Robo a negocio	24
• <b>Delitos contra la familia</b>	
○ Violencia familiar	26
• <b>Delitos contra la libertad y seguridad sexual</b>	28
• <b>Delitos contra la sociedad</b>	31
• <b>Mapa zonas de Fiscalía y nota metodológica</b>	33



# Incidencia delictiva en denuncias

Denuncias y/o carpetas de investigación de enero 2023

Delito	México	Edo. Chihuahua	Chihuahua	Cuauhtémoc	Delicias	Hidalgo del Parral	Juárez	Nuevo Casas Grandes
Homicidio doloso	2273	143	37	9	0	1	68	0
Lesiones dolosas	12746	258	80	17	7	10	109	4
Narcomenudeo	8045	263	26	9	1	20	203	0
Varios/ Libertad personal *	2175	70	19	3	6	5	27	0
Secuestro	33	3	0	0	0	0	3	0
Extorsion	811	0	0	0	0	0	0	0
Robo a casa	4972	215	64	16	35	15	40	4
Con violencia	511	9	2	2	0	1	1	0
Robo a vehículo	12631	339	88	23	14	14	178	0
Con violencia	4543	39	5	4	1	1	19	0
Robo a transeúnte	6104	38	9	4	4	2	15	1
Con violencia	4419	19	4	4	1	0	8	1
Robo a negocio	6628	131	41	12	8	13	50	0
Con violencia	2950	18	5	2	1	0	8	0
Violencia familiar y de género	21894	934	250	39	49	43	461	14
Varios/ La libertad y seguridad sexual *	6499	331	95	17	15	12	151	6
Varios/ sociedad *	267	8	2	0	0	1	4	0

\* Los delitos que se incluyen en estas categorías se desagregan en páginas subsecuentes.

# Incidencia delictiva en denuncias

Denuncias y/o carpetas de investigación de diciembre 2016 a enero 2023

Delito	Prom. 2018	Total 2018	Prom. 2019	Total 2019	Prom. 20	Total 2020	Prom. 21	Total 2021	Ene. 22	Feb. 22	Mar. 22	Abr. 22	May. 22	Jun. 22	Jul. 22	Ago. 22	Sep. 22	Oct. 22	Nov. 22	Dic. 22	Prom. 22	Total 2022	Ene. 23	Feb. 23	Mar. 23	Abr. 23	May. 23	Jun. 23	Jul. 23	Ago. 23	Sep. 23	Oct. 23	Nov. 23	Dic. 23	Prom. 23	Total 2023	
Homicidio doloso (eventos)	86.0	1032	107.8	1293	120.5	1446	102.9	1235	64	66	56	57	86	66	101	108	83	77	66	55	73.8	885	68												5.7	68	
Lesiones dolosas	162.3	1948	201.7	2420	172.8	2074	208.7	2504	129	120	174	190	200	204	198	188	152	148	138	130	164.3	1971	109												9.1	109	
Narcomenudeo	532.8	6394	558.3	6700	578.6	6943	350.7	4208	281	280	258	149	181	213	230	177	209	282	180	226	222.2	2666	203													16.9	203
Libertad personal	15.7	188	17.8	214	18.6	223	17.1	205	37	31	26	25	39	34	41	35	30	26	32	30	32.2	386	27												2.3	27	
Secuestro	0.3	3	0.6	7	1.1	13	2.1	25	2	4	0	0	1	0	2	2	0	1	1	0	1.1	13	0												0.0	0	
Extorsión	0.6	7	1.3	15	0.8	9	0.3	4	1	0	0	0	0	0	0	0	0	1	1	0	0.3	3	0												0.0	0	
Robo a casa	83.8	1005	85.8	1029	60.3	723	66.8	802	62	52	95	67	79	91	53	70	73	56	51	45	66.2	794	40												3.3	40	
Con violencia	5.8	70	5.3	64	3.7	44	4.0	48	1	2	6	5	1	5	3	1	4	3	3	3	3.1	37	1												0.1	1	
Robo a vehículo	264.7	3176	268.8	3225	198.4	2381	221.4	2657	251	230	205	177	229	250	197	188	202	231	193	182	211.3	2535	178												14.8	178	
Con violencia	25.1	301	31.9	383	31.3	375	23.8	286	29	20	23	17	14	27	17	24	35	17	20	17	21.7	260	19												1.6	19	
Robo a transeunte	27.4	329	25.4	305	17.2	206	14.6	175	22	20	27	22	24	24	17	9	8	11	16	4	17.0	204	15												1.3	15	
Con violencia	12.5	150	12.6	151	7.3	87	6.3	76	10	9	14	13	10	18	8	4	4	6	12	2	9.2	110	8												0.7	8	
Robo a negocio	113.6	1363	105.0	1260	81.0	972	79.1	949	84	129	88	96	84	77	91	72	81	69	54	65	82.5	990	50												4.2	50	
Con violencia	8.7	104	6.9	83	7.8	94	7.3	87	10	16	8	8	16	10	9	7	9	11	12	8	10.3	124	8												0.7	8	
Violencia familiar y de genero	471.3	5655	460.4	5525	496.8	5961	605.6	7267	536	570	619	702	750	730	777	652	598	601	417	484	619.7	7436	461												38.4	461	
Varios/ La libertad y seguridad sexual	98.2	1178	96.5	1158	102.5	1230	136.9	1643	105	126	184	182	208	206	168	168	167	166	171	111	163.5	1962	151												12.6	151	
Varios/ La sociedad	6.4	77	5.8	70	4.8	58	4.0	48	2	2	6	9	10	7	1	7	6	3	4	2	4.9	59	4												0.3	4	

\* Los delitos que se incluyen en estas categorías se desagregan en páginas subsecuentes

# Tasas de denuncias por cada 100 mil habitantes

Tasa de denuncias por cada 100 mil habitantes de enero del 2023

Delito	México	Edo. Chihuahua	Chihuahua	Cauhtémoc	Delicias	Hidalgo del Parral	Juárez	Nuevo Casas Grandes
Homicidio doloso	1.7	3.7	3.8	4.8	0.0	0.8	4.6	0.0
Lesiones dolosas	9.7	6.6	8.1	9.0	4.2	8.3	7.3	5.8
Narcomenudeo	6.1	6.7	2.6	4.8	0.6	16.5	13.6	0.0
Varios/ Libertad personal *	1.7	1.8	1.9	1.6	3.6	4.1	1.8	0.0
Secuestro	0.0	0.1	0.0	0.0	0.0	0.0	0.2	0.0
Extorsión	0.6	0.0	0.0	0.0	0.0	0.0	0.0	0.0
Robo a casa	3.8	5.5	6.5	8.5	21.0	12.4	2.7	5.8
Con violencia	0.4	0.2	0.2	1.1	0.0	0.8	0.1	0.0
Robo a vehículo	9.6	8.7	9.0	12.2	8.4	11.6	12.0	0.0
Con violencia	3.5	1.0	0.5	2.1	0.6	0.8	1.3	0.0
Robo a transeúnte	4.7	1.0	0.9	2.1	2.4	1.7	1.0	1.4
Con violencia	3.4	0.5	0.4	2.1	0.6	0.0	0.5	1.4
Robo a negocio	5.1	3.4	4.2	6.4	4.8	10.7	3.4	0.0
Con violencia	2.2	0.5	0.5	1.1	0.6	0.0	0.5	0.0
Violencia familiar y de género	16.7	23.9	25.5	20.7	29.5	35.6	30.9	20.1
Varios/ La libertad y seguridad sexual *	5.0	8.5	9.7	9.0	9.0	9.9	10.1	8.6
Varios/ sociedad *	0.2	0.2	0.2	0.0	0.0	0.8	0.3	0.0

\* Los delitos que se incluyen en estas categorías se desagregan en páginas subsecuentes.

# Tasas de denuncias por cada 100 mil habitantes

Tasa de denuncias por cada 100 mil habitantes de diciembre del 2015 a enero del 2023

Delito	Dic. 15	Dic. 16	Dic. 17	Dic. 18	Dic. 19	Dic. 20	Dic. 21	Ene. 22	Feb. 22	Mar. 21	Abr. 22	May. 22	Jun. 22	Jul. 22	Ago. 22	Sep. 22	Oct. 22	Nov. 22	Dic. 22	Ene. 23	Feb. 23	Mar. 23	Abr. 23	May. 23	Jun. 23	Jul. 23	Ago. 23	Sep. 23	Oct. 23	Nov. 23	Dic. 23		
Homicidio doloso (eventos)	19.3	33.5	45.3	72.2	87.6	97.2	82.3	79.8	77.8	74.6	71.2	68.8	66.2	66.2	66.7	66.7	65.0	62.6	58.4	59.7													
Lesiones dolosas	133.8	113.1	131.3	136.3	164.0	139.3	166.8	164.0	158.8	157.5	156.6	153.3	150.0	150.1	146.8	141.0	135.3	133.0	130.1	131.0													
Narcomenudeo	118.4	198.0	464.3	447.4	454.1	470.6	280.3	256.4	238.9	217.7	201.0	187.7	186.0	184.6	181.2	180.1	175.7	172.6	176.0	173.7													
Libertad personal	12.4	13.6	15.5	13.2	14.5	15.0	13.7	15.2	16.5	17.4	18.2	19.3	21.1	23.1	24.4	25.5	26.0	26.5	25.5	25.2													
Secuestro	0.0	0.4	0.4	0.2	0.5	0.9	1.7	1.6	1.7	1.6	1.5	1.2	1.2	1.3	1.3	1.3	1.3	1.1	0.9	0.9													
Extorsión	0.0	0.5	0.5	0.6	0.9	0.6	0.0	0.0	0.0	0.0	0.0	0.0	0.0	0.0	0.0	0.0	0.0	0.0	0.0	0.0													
Robo a casa	65.3	62.3	74.6	70.3	69.7	48.6	53.4	52.6	51.7	53.3	53.7	54.2	56.4	56.1	56.1	57.1	55.5	54.6	52.4	51.8													
Con violencia	4.4	4.7	3.3	4.9	4.3	3.0	3.2	3.0	2.8	3.0	3.0	2.8	3.0	2.7	2.5	2.7	2.7	2.7	2.4	2.5													
Robo a vehículo	145.7	125.9	170.3	222.2	218.6	161.4	177.0	178.9	183.7	184.1	181.5	185.3	188.2	184.6	178.4	175.9	173.2	171.0	167.4	165.3													
Con violencia	16.6	19.8	23.2	21.1	26.0	25.4	19.0	18.9	19.3	19.3	18.6	18.2	18.5	17.6	17.5	18.7	18.0	17.8	17.2	16.8													
Robo a transeúnte	32.4	27.7	30.1	23.0	20.7	14.0	11.7	11.9	12.6	13.3	13.7	13.8	14.9	15.3	14.7	14.4	13.9	14.3	13.5	13.2													
Con violencia	13.2	13.1	13.3	10.5	10.2	5.9	5.1	5.3	5.5	5.7	6.3	6.3	7.2	7.5	7.2	7.1	6.9	7.5	7.3	7.3													
Robo a negocio	53.7	56.9	95.7	95.4	85.4	65.3	63.2	63.1	67.8	67.6	70.0	70.5	70.8	72.5	71.8	72.0	70.3	66.7	65.4	64.2													
Con violencia	5.7	6.7	7.6	7.3	5.6	6.3	5.8	5.9	6.5	6.4	6.9	7.6	7.9	8.2	8.2	7.9	8.1	8.1	8.2	8.2													
Violencia familiar y de genero	438.3	464.1	455.3	395.7	374.5	401	484	482	488	488	496	498	506	519	521	516	512	501	491	494													
Varios/ La libertad y seguridad sexual*	77.1	68.4	78.1	82.4	78.5	83.4	109.4	109.6	111.4	113.1	116.2	121.3	124.5	123.9	124.3	126.5	128.4	130.9	129.5	134.8													
Varios/ La sociedad*	7.9	5.1	6.8	5.4	4.7	3.9	3.2	3.0	2.8	3.0	3.4	4.0	4.1	4.0	4.2	4.3	4.0	4.0	3.9	4.1													

Nota: los números en rojo indican un aumento en la tasa con respecto al mes anterior, los números en verde hacen referencia a una disminución y los números en amarillo indican que la tasa se mantuvo.

\* Los delitos que se incluyen en estas categorías se desagregan en páginas subsecuentes



# Homicidio doloso

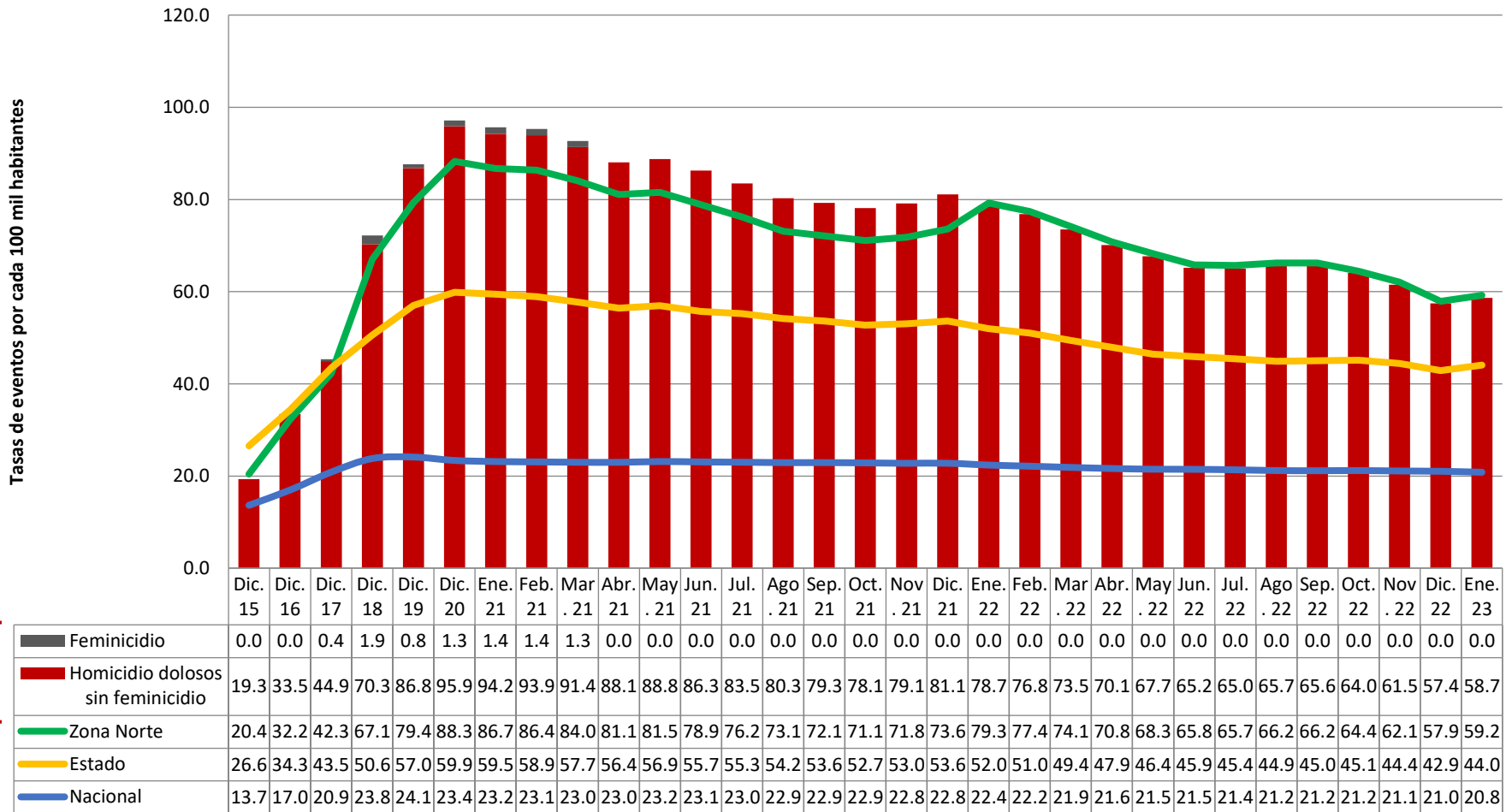
Homicidios Dolosos en general	Mes/Año	Ene. 22	Feb. 22	Mar. 22	Abr. 22	May. 22	Jun. 22	Jul. 22	Ago. 22	Sep. 22	Oct. 22	Nov. 22	Dic. 22	Ene. 23
Homicidios Dolosos	Eventos	64	66	56	57	86	66	101	108	83	77	66	55	68
Feminicidios	Eventos	2	0	2	2	1	1	2	2	1	0	2	0	2

JUÁREZ	2015		2016		2017		2018		2019		2020		2021		2022		2023*	
	$\bar{X}$	Total	$\bar{X}$	Total	$\bar{X}$	Total	$\bar{X}$	Total	$\bar{X}$	Total	$\bar{X}$	Total	$\bar{X}$	Total	$\bar{X}$	Total	$\bar{X}$	Total
Homicidios dolosos en general	22.4	269	39.2	470	53.5	642	86.0	1032	107.8	1293	120.5	1446	102.9	1235	73.8	885	5.7	68
Homicidios dolosos	22.4	269	39.2	470	53	636	83.8	1005	106.8	1281	118.9	1427	101.5	1218	72.5	870	5.5	66.0
Feminicidios	0.0	0	0.0	0	0.5	6	2.3	27	1.0	12	1.6	19	1.4	17	1.3	15	0.2	2

$\bar{X}$ : Promedio  
\*Enero 2023

- **Homicidio doloso:** consiste en privar de la vida a una persona. Cuando el delito se comete en su modalidad de dolo implica que esa conducta fue realizada con la intención de cometer un hecho que la ley reconoce como delito (SESNP, 2018/Código Penal de Chihuahua, 2006).
- **Feminicidio:** comete este delito quien priva de la vida a una mujer por razones de género. Estas razones se pueden presentar: cuando la víctima fue violentada de diversas maneras (física, psicológica, sexual, patrimonial, económica), por misoginia u otras razones (SESNP, 2018/Código Penal de Chihuahua, 2006).

# Homicidio doloso



# Lesiones dolosas

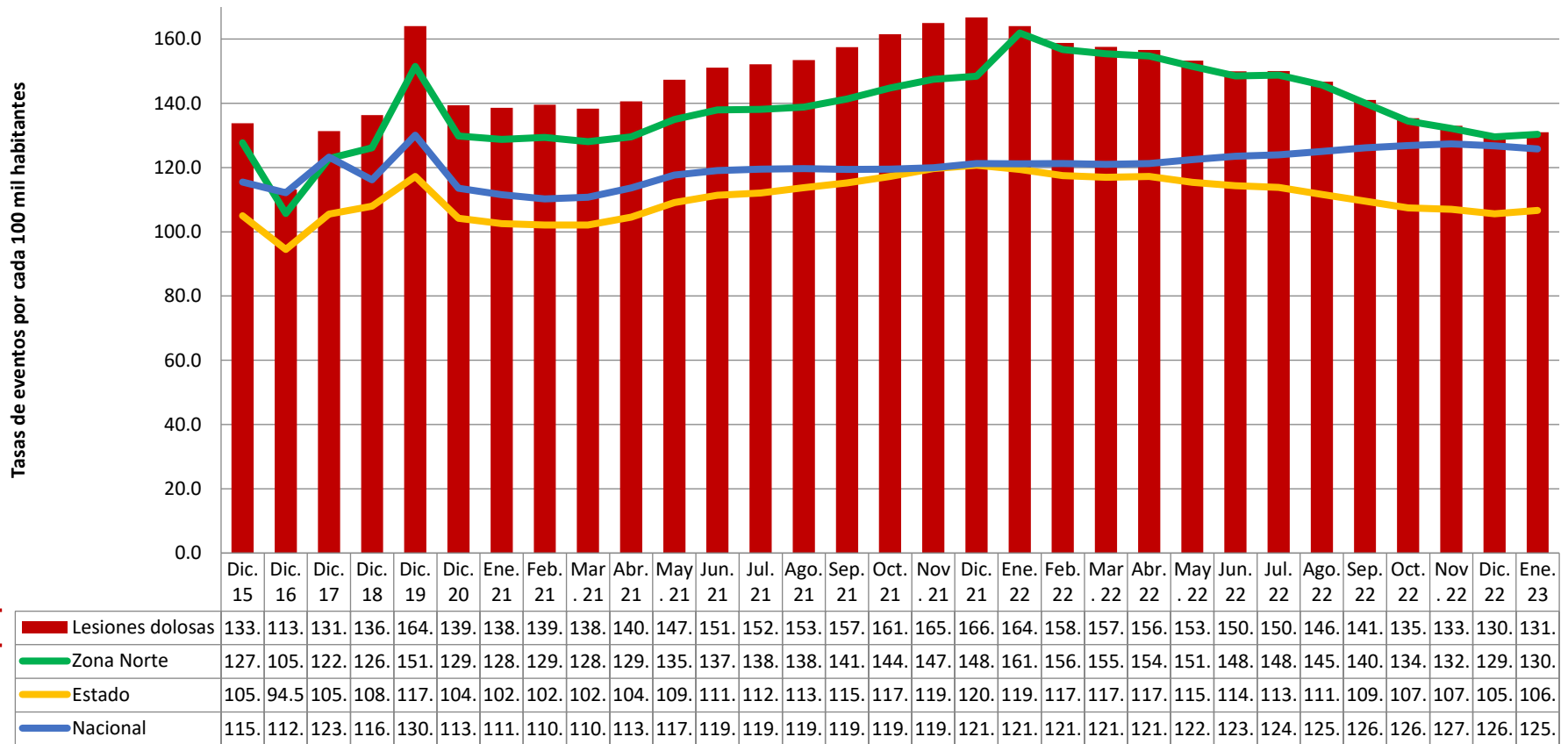
Lesiones Dolosas	Mes/Año	Ene. 22	Feb. 22	Mar. 22	Abr. 22	May. 22	Jun. 22	Jul. 22	Ago. 22	Sep. 22	Oct. 22	Nov. 22	Dic. 22	Ene. 23
	Incidentes		129	120	174	190	200	204	198	188	152	148	138	130

JUÁREZ	2015		2016		2017		2018		2019		2020		2021		2022		2023*	
	$\bar{X}$	Total	$\bar{X}$	Total	$\bar{X}$	Total	$\bar{X}$	Total	$\bar{X}$	Total	$\bar{X}$	Total	$\bar{X}$	Total	$\bar{X}$	Total	$\bar{X}$	Total
Lesiones dolosas	155.1	1861	132.3	1588	155.0	1860	162.3	1948	201.7	2420	172.8	2074	208.7	2504	164.3	1971	9.1	109

$\bar{X}$ : Promedio  
\*Enero 2023

- **Lesiones dolosas:** este delito se comete cuando una persona causa alteración en la salud de otra. El dolo implica que el agresor tenía la intención de cometer tal ilícito (SESNSP, 2018/Código Penal de Chihuahua, 2006).

# Lesiones dolosas



# Narcomenudeo

Narcomenudeo	Mes/Año	Ene. 22	Feb. 22	Mar. 22	Abr. 22	May. 22	Jun. 22	Jul. 22	Ago. 22	Sep. 22	Oct. 22	Nov. 22	Dic. 22	Ene. 23
	Incidentes		281	280	258	149	181	213	230	177	209	282	180	226

JUAREZ	2015		2016		2017		2018*		2019		2020		2021		2022		2023*	
	$\bar{X}$	Total	$\bar{X}$	Total	$\bar{X}$	Total	$\bar{X}$	Total	$\bar{X}$	Total	$\bar{X}$	Total	$\bar{X}$	Total	$\bar{X}$	Total	$\bar{X}$	Total
Narcomenudeo	137.3	1647	231.6	2779	548.0	6576	532.8	6394	558.3	6700	578.6	6943	350.7	4208.0	222.2	2666.0	16.9	203.0

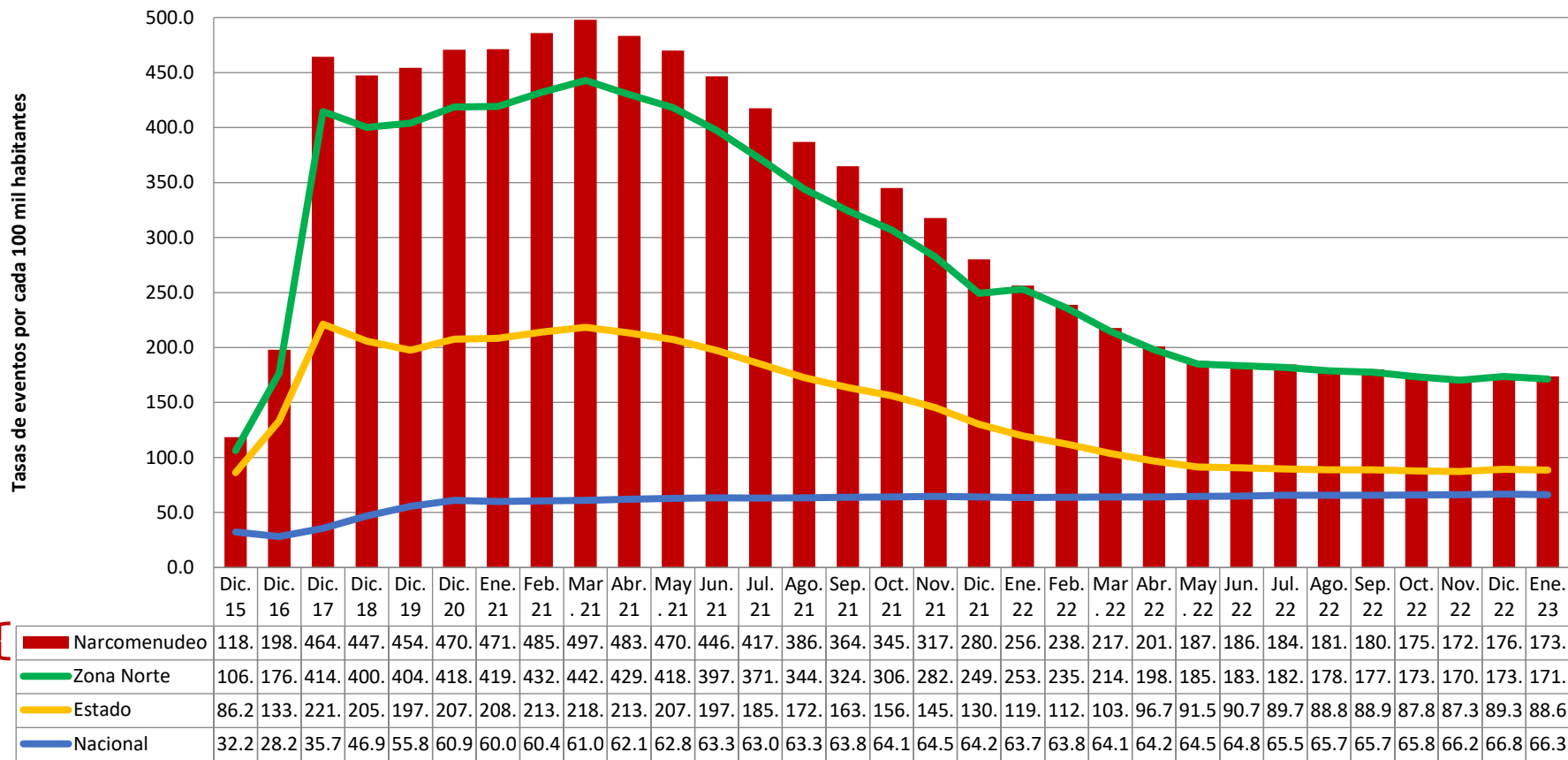
$\bar{X}$ : Promedio  
\*Enero 2023

- **Narcomenudeo:** venta, compra, adquisición y enajenación, así como tenencia o transmisión material de forma directa o indirecta, por cualquier concepto, de estupefacientes, psicotrópicos y demás sustancias o vegetales que determine la Ley General de Salud, siempre y cuando las cantidades sean inferiores y no existan elementos suficientes para presumir delincuencia organizada (SESNSP, 2018).



**Delitos contra otros  
bienes jurídicos  
afectados**

# Narcomenudeo



# Delitos contra la libertad personal

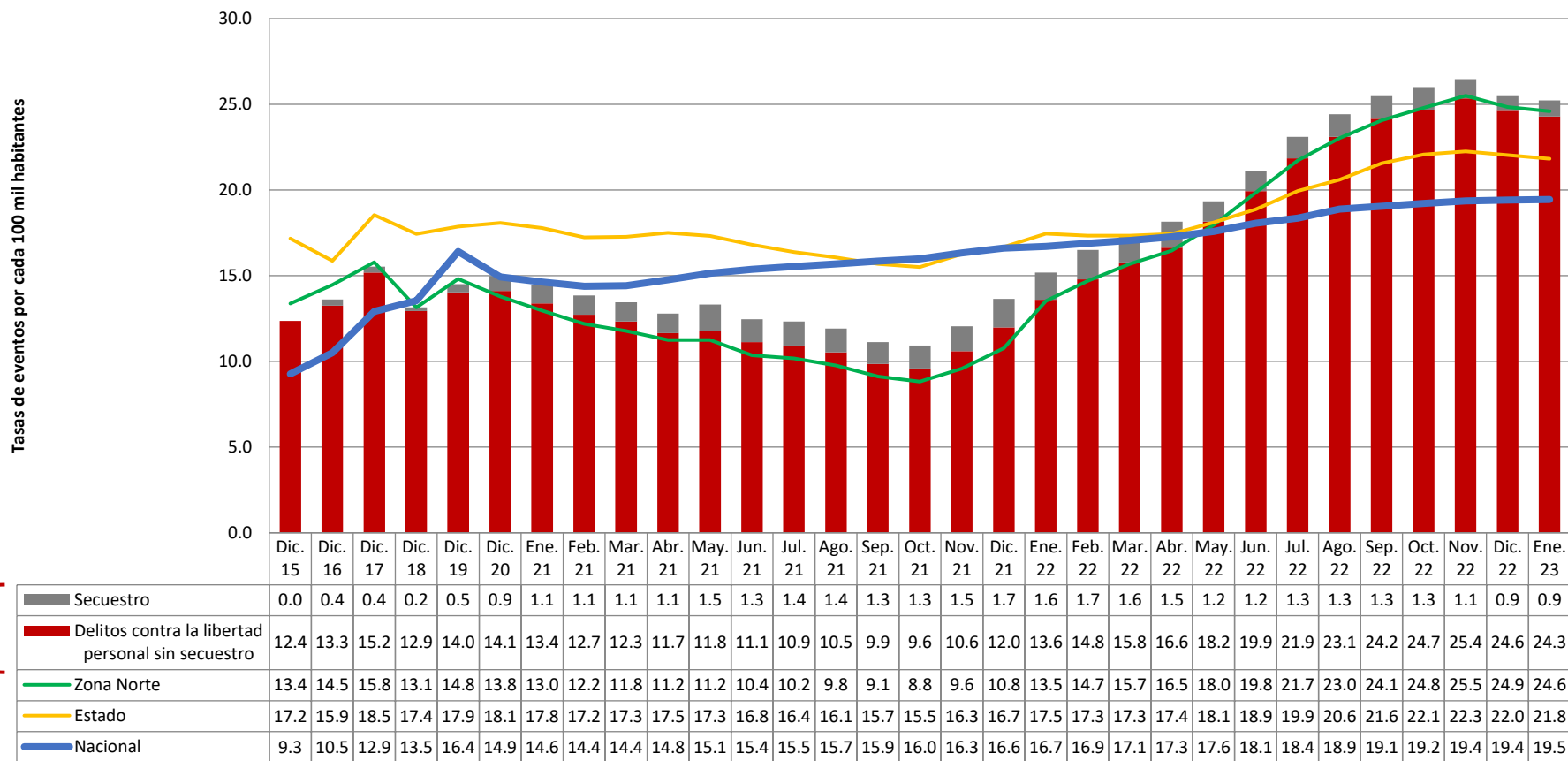
Total/Libertad Personal	Mes/Año	Ene. 22	Feb. 22	Mar. 22	Abr. 22	May. 22	Jun. 22	Jul. 22	Ago. 22	Sep. 22	Oct. 22	Nov. 22	Dic. 22	Ene. 23
	Incidentes	37	31	26	25	39	34	41	35	30	26	32	30	27
<b>Secuestro</b>	Incidentes	2	4	0	0	1	0	2	2	0	1	1	0	3
<b>Trafico de Menores</b>	Incidentes	0	0	0	0	0	0	0	0	0	0	0	0	0
<b>Rapto</b>	Incidentes	0	0	0	0	0	0	0	0	0	0	0	0	0
<b>Otros delitos que atentan contra la libertad personal</b>	Incidentes	35	27	26	25	38	34	39	33	30	25	31	30	24

JUAREZ	2015		2016		2017		2018		2019		2020		2021		2022		2023*	
	$\bar{X}$	Total	$\bar{X}$	Total	$\bar{X}$	Total	$\bar{X}$	Total	$\bar{X}$	Total	$\bar{X}$	Total	$\bar{X}$	Total	$\bar{X}$	Total	$\bar{X}$	Total
<b>Total/Libertad personal</b>	14.3	172	15.9	191	18.3	220	15.7	188	17.8	214	18.6	223	17.1	205	32.2	386	2.3	27
<b>Secuestro</b>	0.0	0	0.4	5	0.4	5	0.3	3	0.6	7	1.1	13	2.1	25	1.1	13	0.3	3
<b>Trafico de menores</b>	0.0	0	0.0	0	0.1	1	0.0	0	0.2	2	0.0	0	0.1	1	0.0	0	0.0	0
<b>Rapto</b>	0.0	0	0.0	0	0.0	0	0.0	0	0.0	0	0.0	0	0.0	0	0.0	0	0.0	0
<b>Otros delitos que atentan contra la libertad personal</b>	14.3	172	15.5	186	17.8	214	15.4	185	17.1	205	17.5	210	14.9	179	31.1	373	2.0	24

$\bar{X}$ : Promedio  
\*Enero 2023

- **Secuestro:** privar de la libertad a una persona. Esto se puede presentar: cuando el agresor busca obtener para sí o para otra persona un rescate o cualquier beneficio (extorsivo); en contra de su voluntad, se retiene a una persona y es amenazada con privarla de la vida o causarle daño (en calidad de rehén); cuando el agresor causa un mal o perjuicio a la persona privada de la libertad o a terceros (para causar daño); cuando se ejecutan los delitos de robo o extorsión y para ello se prive de la libertad a otro(exprés) ( Ley General para Prevenir y Sancionar los Delitos en Materia de Secuestro, 2010).
- **Tráfico de menores:** entrega ilegal de un menor a un tercero, con el consentimiento del ascendiente que ejerza la patria potestad o de quien tenga a su cargo la custodia del menor (SESNSP, 2018).
- **Rapto:** conducta que consiste en sustraer o retener a una persona mayor de edad por medio de la violencia física o moral, para satisfacer algún deseo erótico sexual o para casarse con ésta. Este delito es inexistente en Chihuahua (SESNSP, 2018/Código Penal de Chihuahua, 2006).
- **Otros:** otras conductas delictivas que no implican las anteriores y que se regulan en la Ley General para Prevenir y Sancionar los Delitos en Materia de Secuestro (SESNSP, 2018)

# Secuestro



# Extorsión

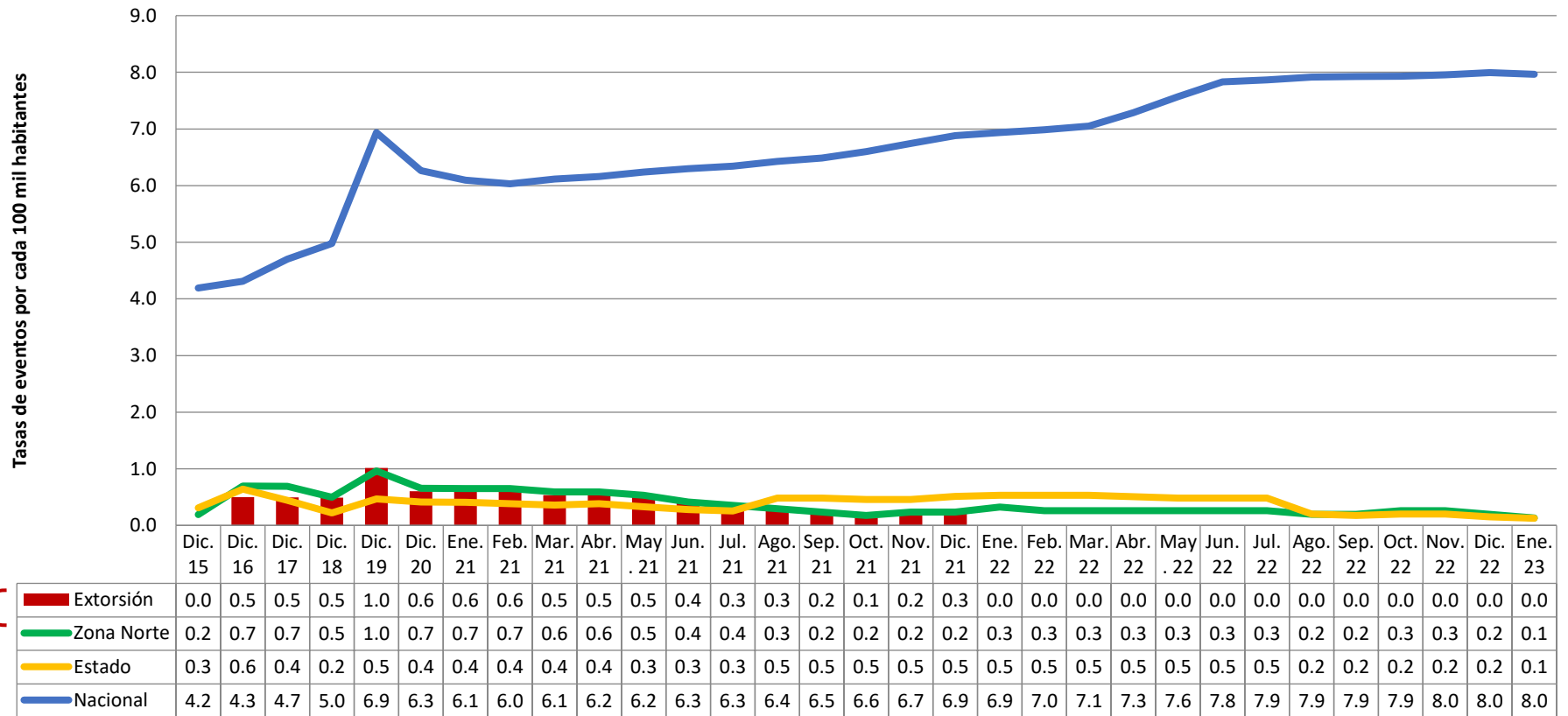
Extorsión	Mes/Año	Ene. 22	Feb. 22	Mar. 22	Abr. 22	May. 22	Jun. 22	Jul. 22	Ago. 22	Sep. 22	Oct. 22	Nov. 22	Dic. 22	Ene. 23
	Incidentes		1	0	0	0	0	0	0	0	0	1	1	0

JUÁREZ	2015		2016		2017		2018		2019		2020		2021		2022		2023*	
	$\bar{X}$	Total	$\bar{X}$	Total	$\bar{X}$	Total	$\bar{X}$	Total	$\bar{X}$	Total	$\bar{X}$	Total	$\bar{X}$	Total	$\bar{X}$	Total	$\bar{X}$	Total
Extorsión	0.0	0	0.6	7	0.6	7	0.6	7	1.3	15	0.8	9	0.3	4	0.3	3	0.0	0

$\bar{X}$ : Promedio  
\*Enero 2023

**Extorsión:** acción que obligue a otro a dar, hacer, dejar de hacer o tolerar algo, obteniendo un lucro para sí o para otro, causando a alguien un perjuicio patrimonial, mediante el empleo de la violencia física o moral; esta última puede ser realizada mediante vía telefónica, correo electrónico o cualquier medio de comunicación por el cual se pueda realizar la emisión, transmisión o recepción de signos, señales, escritos, imágenes, voz, sonidos o información de cualquier naturaleza (SESNSP, 2018).

# Extorsión





# Robo a casa habitación

Robo a Casa habitación	Mes/Año	Ene. 22	Feb. 22	Mar. 22	Abr. 22	May. 22	Jun. 22	Jul. 22	Ago. 22	Sep. 22	Oct. 22	Nov. 22	Dic. 22	Ene. 23
	Incidentes		62	52	95	67	79	91	53	70	73	56	51	45
<b>Robo a Casa habitación C/V</b>	Incidentes	1	2	6	5	1	5	3	1	4	3	3	3	1
<b>Robo a Casa habitación S/V</b>	Incidentes	61	50	89	62	78	86	50	69	69	53	48	42	39

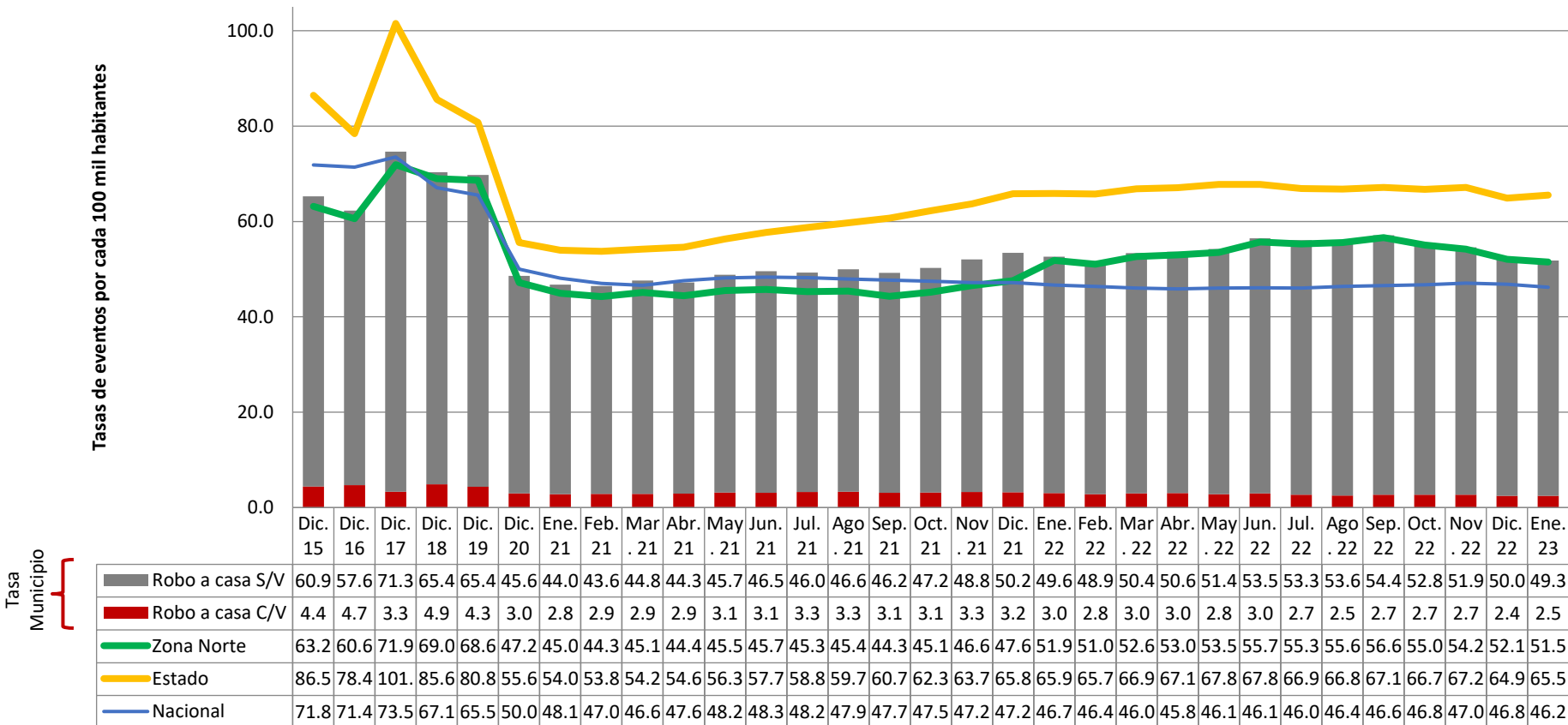
S/V: Sin violencia  
C/V: Con violencia

JUÁREZ	2015		2016		2017		2018		2019		2020		2021		2022		2023*	
	$\bar{X}$	Total	$\bar{X}$	Total	$\bar{X}$	Total	$\bar{X}$	Total	$\bar{X}$	Total	$\bar{X}$	Total	$\bar{X}$	Total	$\bar{X}$	Total	$\bar{X}$	Total
Robo a casa habitación	75.7	908	72.8	874	88.1	1057	83.8	1005	85.8	1029	60.3	723	66.8	802	66.2	794	3.3	40
Robo a casa habitación C/V	5.1	61	5.5	66	3.9	47	5.8	70	5.3	64	3.7	44	4.0	48	3.1	37	0.1	1
Robo a casa habitación S/V	70.6	847	67.3	808	84.2	1010	77.9	935	80.4	965	56.6	679	62.8	754	63.1	757	3.3	39

$\bar{X}$ : Promedio  
\*Enero 2023

**Robo a casa habitación:** apoderarse de cosa ajena mueble sin el consentimiento de quien legítimamente puede disponer de ella, en lugar cerrado o en edificio, vivienda, aposento o cuarto que estén habitados o destinados para habitación, comprendiendo no sólo los que estén fijos en la tierra, sino también los móviles, sea cual fuere el material del que estén contruidos (SESNSP, 2018).

# Robo a casa habitación



S/V: Sin violencia  
C/V: Con violencia

# Robo de vehículo

Robo de vehículo terrestre	Mes/Año	Ene. 22	Feb. 22	Mar. 22	Abr. 22	May. 22	Jun. 22	Jul. 22	Ago. 22	Sep. 22	Oct. 22	Nov. 22	Dic. 22	Ene. 23
	Incidentes	251	230	205	177	229	250	197	188	202	231	193	182	178
Robo de vehículo C/V	Incidentes	29	20	23	17	14	27	17	24	35	17	20	17	19
Robo de vehículo S/V	Incidentes	222	210	182	160	215	223	180	164	167	214	173	165	159
Robo de vehículo de 4 ruedas C/V	Incidentes	28	19	23	16	12	25	15	22	33	17	19	15	19
Robo de Motocicleta C/V	Incidentes	1	1	0	1	2	2	2	2	2	0	1	2	0
Robo de Autopartes	Incidentes	10	17	8	11	6	8	8	14	8	15	10	9	11

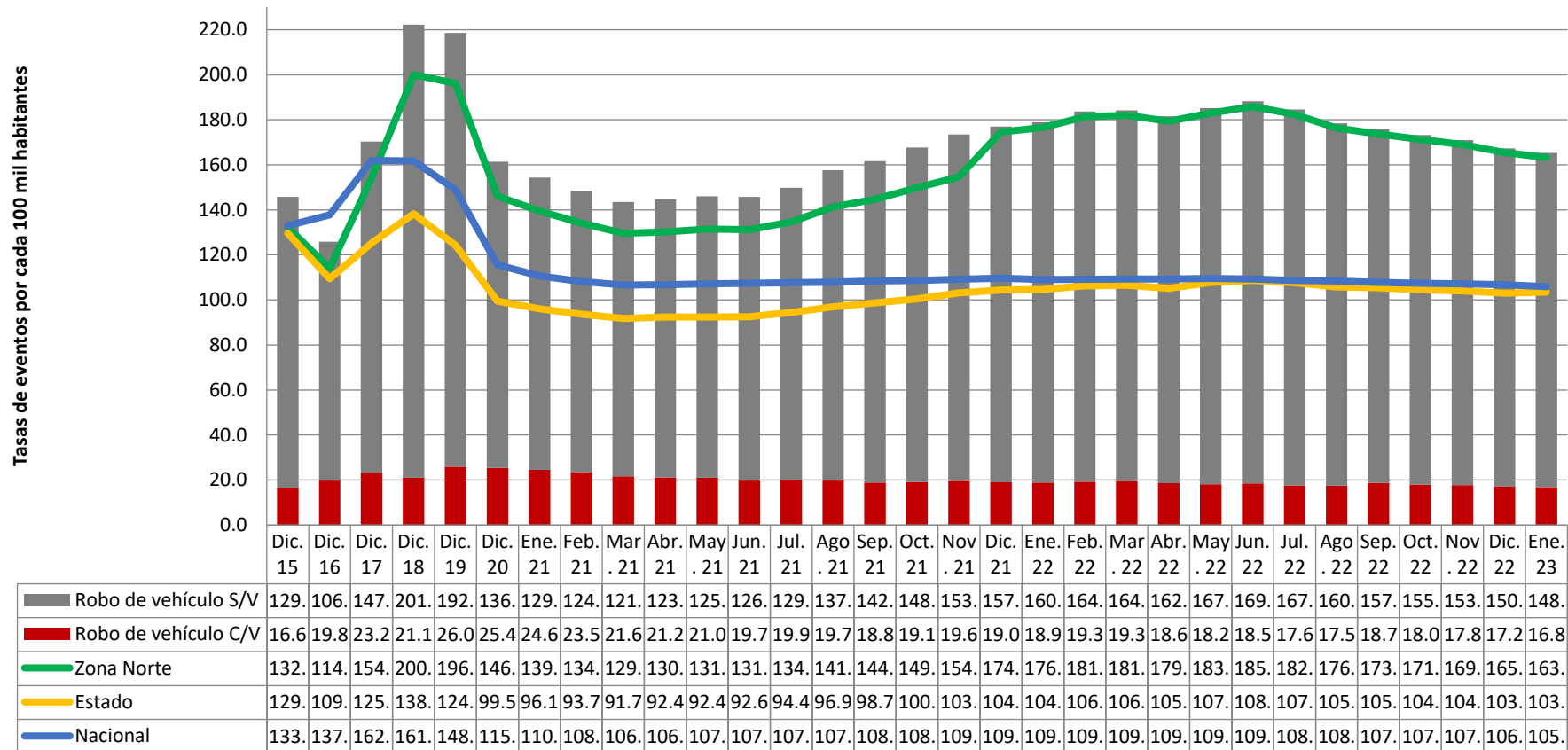
S/V: Sin violencia  
C/V: Con violencia

JUAREZ	2015		2016		2017		2018		2019		2020		2021		2022		2023*	
	$\bar{X}$	Total	$\bar{X}$	Total	$\bar{X}$	Total	$\bar{X}$	Total	$\bar{X}$	Total	$\bar{X}$	Total	$\bar{X}$	Total	$\bar{X}$	Total	$\bar{X}$	Total
Robo de vehículo terrestre	168.9	2027	147.3	1767	201.0	2412	264.7	3176	268.8	3225	198.4	2381	221.4	2657	211.3	2535	14.8	178
Robo de vehículo CV	19.3	231	23.2	278	27.4	329	25.1	301	31.9	383	31.3	375	23.8	286	21.7	260	1.6	19
Robo de vehículo SV	149.7	1796	124.1	1489	173.6	2083	239.6	2875	236.8	2842	167.2	2006	197.6	2371	189.6	2275	13.3	159
Robo de vehículo de 4 ruedas CV	18.6	223	22.5	270	26.8	322	23.8	286	30.8	370	30.3	363	23.2	278	20.3	244	1.6	19
Robo de motocicleta CV	0.7	8	0.7	8	0.6	7	1.3	15	1.1	13	1.0	12	0.7	8	1.3	16	0.0	0
Robo de Autopartes	3.1	37	1.8	21	1.4	17	1.4	17	4.8	57	6.5	78	10.3	123	10.3	124	0.9	11

**Robo de vehículo:** apoderarse de un vehículo automotor estacionado o circulando en la vía pública, del lugar destinado para su guarda o reparación, con ánimo de dominio y sin consentimiento de quien legalmente pueda otorgarlo (SESNSP, 2018).

$\bar{X}$ : Promedio  
\*Enero 2023

# Robo de vehículo



S/V: Sin violencia  
C/V: Con violencia

# Robo a transeúnte

Robo a Transeúnte	Mes/Año	Ene. 22	Feb. 22	Mar. 22	Abr. 22	May. 22	Jun. 22	Jul. 22	Ago. 22	Sep. 22	Oct. 22	Nov. 22	Dic. 22	Ene. 23
	Incidentes	22	20	27	22	24	24	17	9	8	11	16	4	15
Robo a transeúnte C/V	Incidentes	10	9	14	13	10	18	8	4	4	6	12	2	8
Robo a transeúnte S/V	Incidentes	12	11	13	9	14	6	9	5	4	5	4	2	7
Robo a transeúnte en espacio abierto al público C/V	Incidentes	1	2	3	3	0	3	1	1	0	0	3	0	0
Robo a transeúnte en vía pública C/V	Incidentes	9	7	11	10	10	15	7	3	4	6	9	2	8

S/V: Sin violencia  
C/V: Con violencia

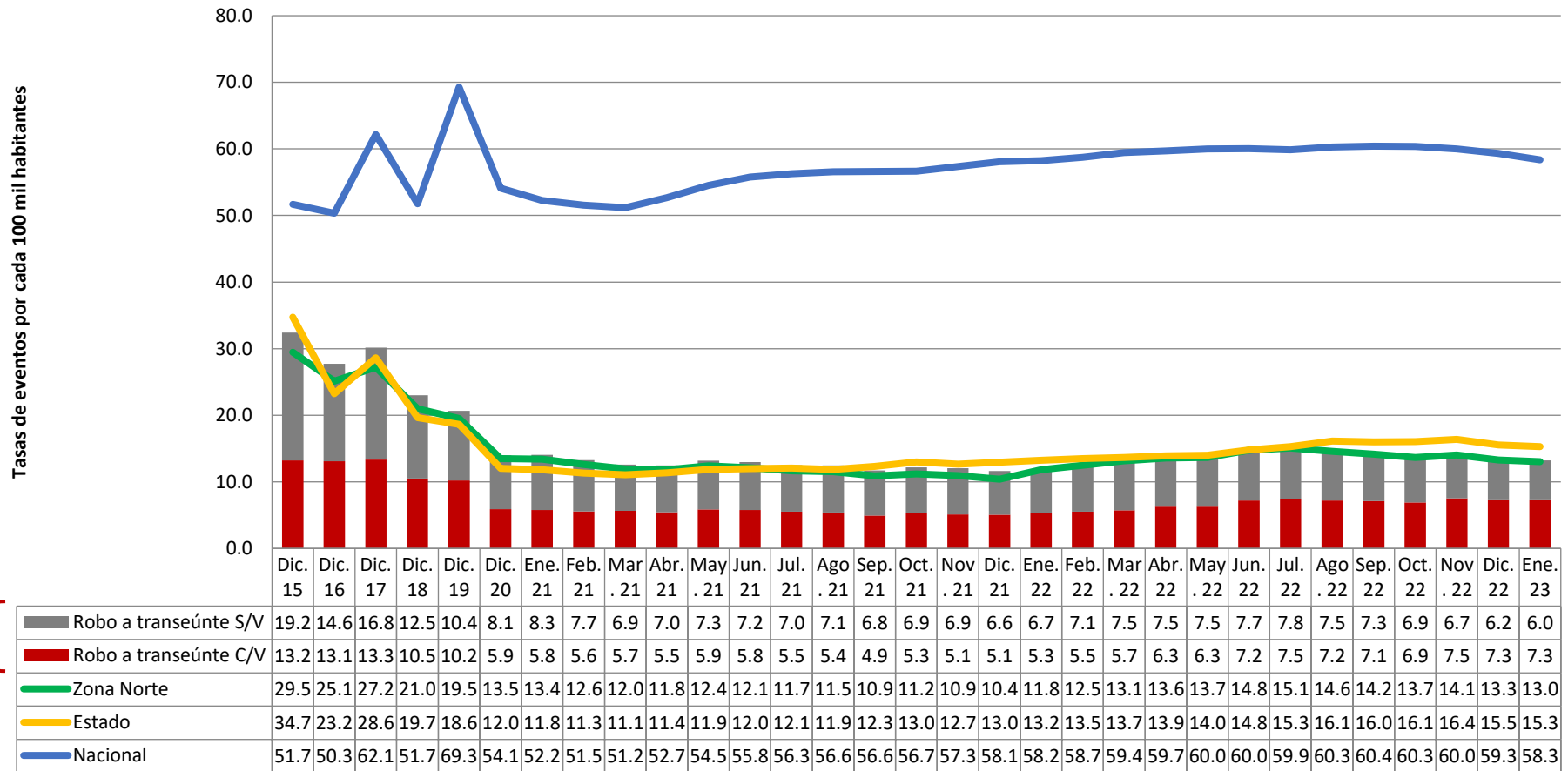
JUAREZ	2015		2016		2017		2018		2019		2020		2021		2022		2023*	
	$\bar{X}$	Total	$\bar{X}$	Total	$\bar{X}$	Total	$\bar{X}$	Total	$\bar{X}$	Total	$\bar{X}$	Total	$\bar{X}$	Total	$\bar{X}$	Total	$\bar{X}$	Total
Robo a transeúnte	37.6	451	32.4	389	35.6	427	27.4	329	25.4	305	17.2	206	14.6	175	17.0	204	1.3	15
Robo a transeúnte C/V	15.3	184	15.3	184	15.8	189	12.5	150	12.6	151	7.3	87	6.3	76	9.2	110	0.7	8
Robo a transeúnte S/V	22.3	267	17.1	205	19.8	238	14.9	179	12.8	154	9.9	119	8.3	99	7.8	94	0.6	7
Robo a transeúnte en espacio abierto al público C/V	0.0	0	0.0	0	1.4	17	1.8	22	1.4	17	1.4	17	1.3	16	1.4	17	0.0	0
Robo a transeúnte en vía pública C/V	15.3	184	15.3	184	14.3	172	10.7	128	11.2	134	5.8	70	5.0	60	7.8	93	0.7	8

$\bar{X}$ : Promedio  
\*Enero 2023

**Robo a transeúnte:** apoderarse de una cosa ajena mueble con ánimo de dominio y sin consentimiento de quien legítimamente pueda otorgarlo. Este robo recae sobre personas en circulación (SESNSP, 2018).



# Robo a transeúnte



S/V: Sin violencia  
C/V: Con violencia

# Robo a negocio

Robo a negocio	Mes/Año	Ene. 22	Feb. 22	Mar. 22	Abr. 22	May. 22	Jun. 22	Jul. 22	Ago. 22	Sep. 22	Oct. 22	Nov. 22	Dic. 22	Ene. 23
	Incidentes	84	129	88	96	84	77	91	72	81	69	54	65	50
Robo a negocio C/V	Incidentes	10	16	8	8	16	10	9	7	9	11	12	8	8
Robo a negocio S/V	Incidentes	74	113	80	88	68	67	82	65	72	58	42	57	42

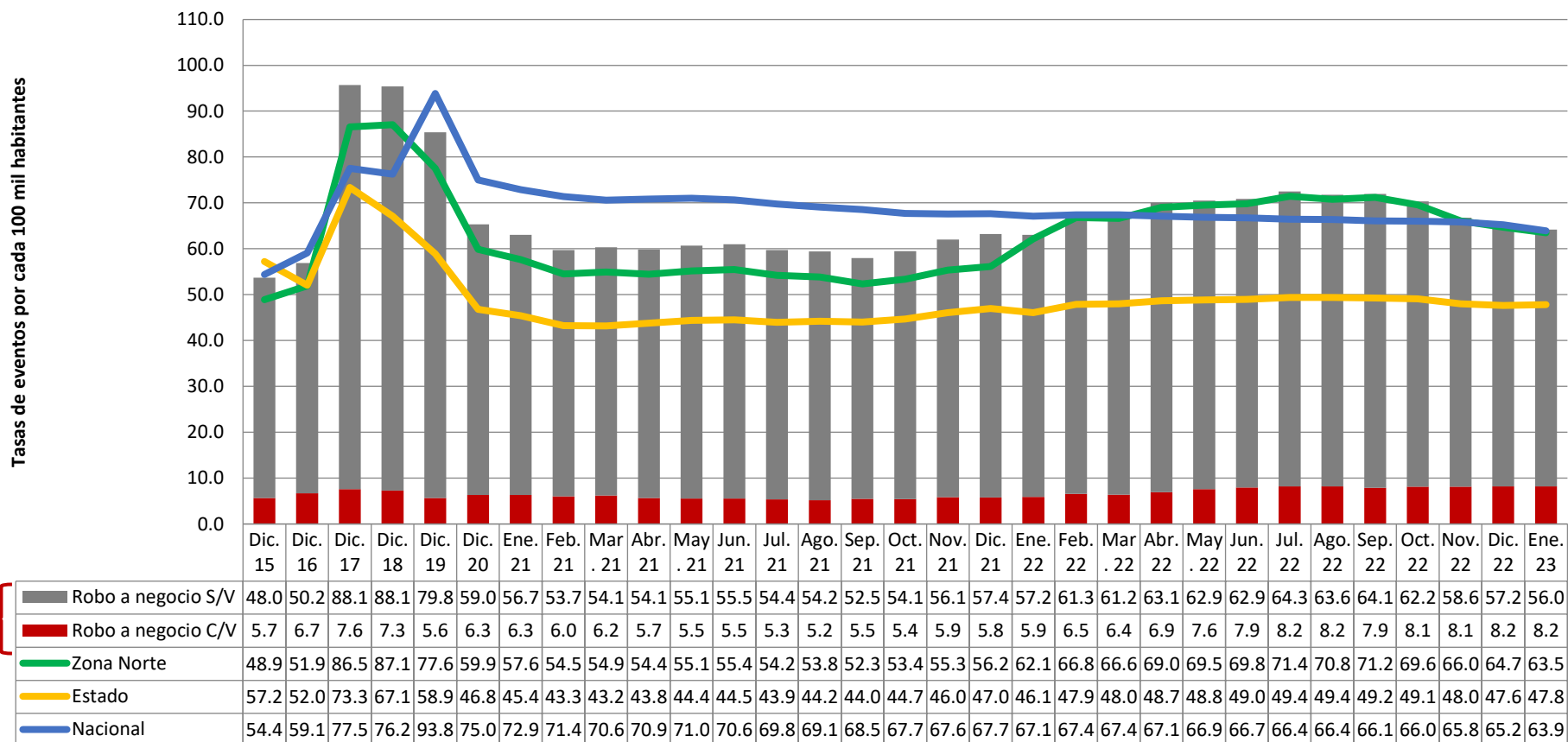
S/V: Sin violencia  
C/V: Con violencia

JUÁREZ	2015		2016		2017		2018		2019		2020		2021		2022		2023*	
	$\bar{X}$	Total	$\bar{X}$	Total	$\bar{X}$	Total	$\bar{X}$	Total	$\bar{X}$	Total	$\bar{X}$	Total	$\bar{X}$	Total	$\bar{X}$	Total	$\bar{X}$	Total
Robo a negocio	62.3	747	66.5	798	112.9	1355	113.6	1363	105.0	1260	81.0	972	79.1	949	82.5	990	4.2	50
Robo a negocio C/V	6.6	79	7.8	94	8.9	107	8.7	104	6.9	83	7.8	94	7.3	87	10.3	124	0.7	8
Robo a negocio S/V	55.7	668	58.7	704	104.0	1248	104.9	1259	98.1	1177	73.2	878	71.8	862	72.2	866	3.5	42

$\bar{X}$ : Promedio  
\*Enero 2023

**Robo a negocio:** apoderarse de cosa ajena mueble sin consentimiento de quien legítimamente pueda otorgarlo, en establecimiento, local comercial o de servicios (SESNSP, 2018).

# Robo a negocio



S/V: Sin violencia  
C/V: Con violencia

# Violencia familiar

Violencia Familiar y de Género	Mes/Año	Ene. 22	Feb. 22	Mar. 22	Abr. 22	May. 22	Jun. 22	Jul. 22	Ago. 22	Sep. 22	Oct. 22	Nov. 22	Dic. 22	Ene. 23
	Incidentes		536	570	619	702	750	730	777	652	598	601	417	484
Violencia familiar	Incidentes	535	569	619	701	747	729	775	652	598	600	417	484	458
Violencia de género en todas sus modalidades distinta a la violencia familiar	Incidentes	1	1	0	1	3	1	2	0	0	1	0	0	3

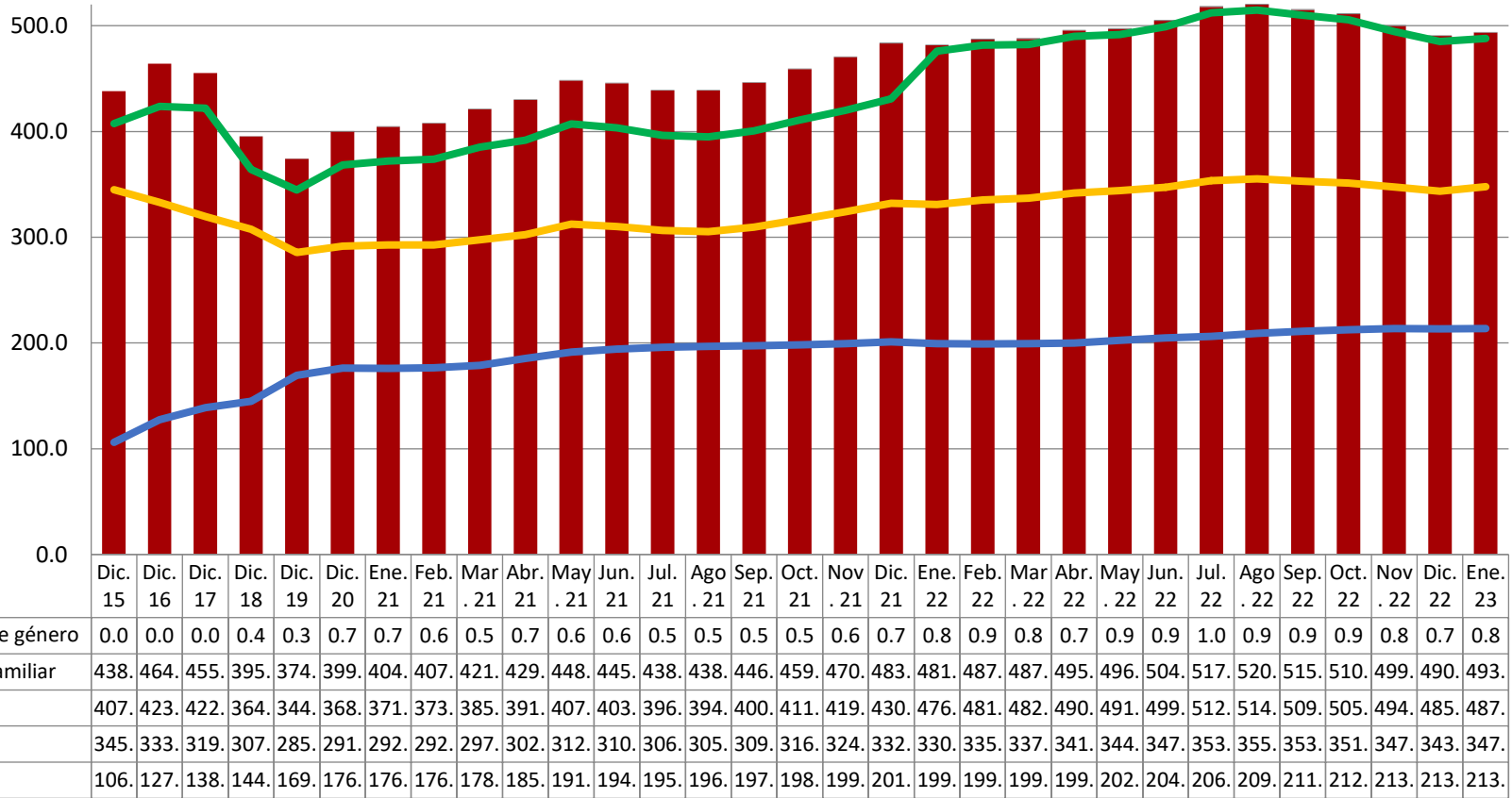
JUAREZ	2015		2016		2017		2018		2019		2020		2021		2022		2023*	
	$\bar{X}$	Total	$\bar{X}$	Total	$\bar{X}$	Total	$\bar{X}$	Total	$\bar{X}$	Total	$\bar{X}$	Total	$\bar{X}$	Total	$\bar{X}$	Total	$\bar{X}$	Total
Total/ violencia familiar y de género	508.1	6097	542.8	6513	537.3	6448	471.3	5655	460.4	5525	496.8	5961	605.6	7267	619.7	7436	38.4	461
Violencia familiar	508.1	6097	542.8	6513	537.3	6448	470.8	5649	460.0	5520	495.8	5950	604.7	7256	618.8	7426	38.2	458
Violencia de género en todas sus modalidades distinta a la violencia familiar	0.0	0	0.0	0	0.0	0	0.5	6	0.4	5	0.9	11	0.9	11	0.8	10	0.3	3

$\bar{X}$ : Promedio  
\*Enero 2023

**Violencia familiar:** acto abusivo de poder u omisión intencional, dirigido a dominar, controlar o agredir de manera física, psicológica, patrimonial, económica o sexual, dentro o fuera del domicilio familiar, sobre alguna persona a la que esté o haya estado unida por un vínculo matrimonial, de parentesco por consanguinidad, afinidad o civil; tutela o curatela; concubinato; o bien, que haya tenido o tenga alguna relación afectiva o sentimental de hecho (Código Penal de Chihuahua, 2006).

# Violencia familiar

Tasas de eventos por cada 100 mil habitantes



# Delitos contra la libertad y seguridad sexual

Total/Libertad y seguridad sexual	Mes/Año	Ene. 22	Feb. 22	Mar. 22	Abr. 22	May. 22	Jun. 22	Jul. 22	Ago. 22	Sep. 22	Oct. 22	Nov. 22	Dic. 22	Ene. 23
	Incidentes	105	126	184	182	208	206	168	168	167	166	171	111	151
<b>Abuso sexual</b>	Incidentes	39	60	60	69	82	97	63	66	65	66	67	49	65
<b>Acoso sexual</b>	Incidentes	0	1	5	11	8	10	11	14	13	11	12	2	11
<b>Hostigamiento sexual</b>	Incidentes	2	1	12	7	5	10	5	4	2	7	0	1	3
<b>Incesto</b>	Incidentes	0	0	0	0	0	0	0	0	0	0	0	0	0
<b>Otros delitos que atentan contra la libertad y la seguridad sexual</b>	Incidentes	29	15	21	17	22	20	19	27	19	13	23	12	23
<b>Violación equiparada</b>	Incidentes	5	5	20	15	15	13	12	11	6	13	14	7	10
<b>Violación simple</b>	Incidentes	30	44	66	63	76	56	58	46	62	56	55	40	39

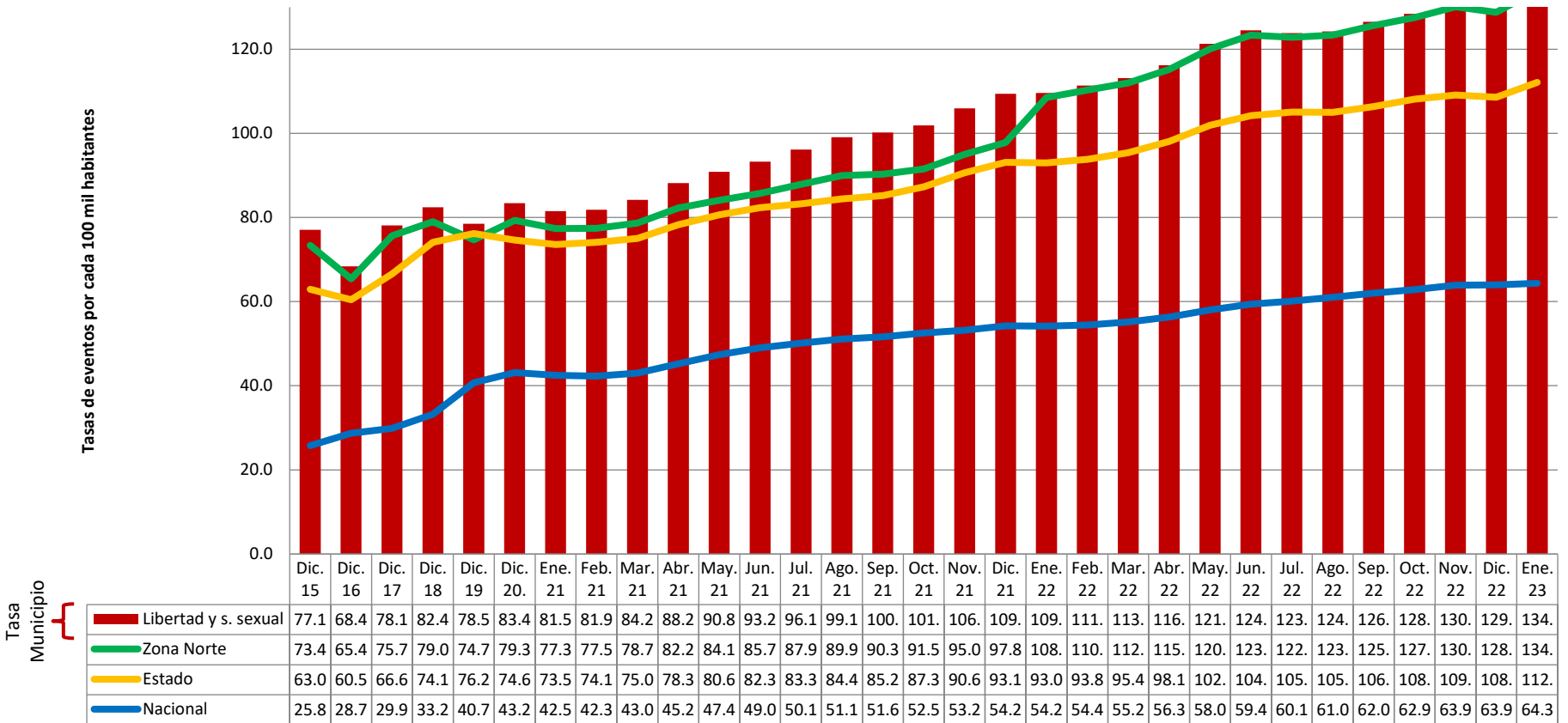
JUAREZ	2015		2016		2017		2018		2019		2020		2021		2022		2023*	
	$\bar{X}$	Total	$\bar{X}$	Total	$\bar{X}$	Total	$\bar{X}$	Total	$\bar{X}$	Total	$\bar{X}$	Total	$\bar{X}$	Total	$\bar{X}$	Total	$\bar{X}$	Total
<b>Total/Libertad sexual y seguridad sexual</b>	89.3	1072	80.0	960	92.2	1106	98.2	1178	96.5	1158	102.5	1230	136.9	1643	163.5	1962	12.6	151
<b>Abuso sexual</b>	41.1	493	38.3	460	44.8	538	42.5	510	44.5	534	44.3	531	56.2	674	65.3	783	5.4	65
<b>Acoso sexual</b>	0.0	0	0.0	0	0.0	0	0.0	0	0.0	0	0.0	0	0.0	0	8.2	98	0.9	11
<b>Hostigamiento sexual</b>	6.6	79	5.3	64	6.3	76	4.8	58	4.2	50	5.0	60	5.5	66	4.7	56	0.3	3
<b>Incesto</b>	0.0	0	0.0	0	0.3	3	0.0	0	0.1	1	0.0	0	0.2	2	0.0	0	0.0	0
<b>Otros delitos que atentan contra la libertad y la seguridad sexual</b>	3.0	36	1.6	19	1.5	18	8.5	102	8.0	96	14.1	169	17.2	206	19.8	237	1.9	23
<b>Violación equiparada</b>	8.7	104	7.1	85	7.7	92	8.6	103	11.1	133	10.7	128	13.7	164	11.3	136	0.8	10
<b>Violación simple</b>	30.0	360	27.7	332	31.6	379	33.8	405	28.7	344	28.5	342	44.3	531	54.3	652	3.3	39

$\bar{X}$ : Promedio  
\*Enero 2023

# Delitos contra la libertad y seguridad sexual

- **Abuso sexual:** ejecutar un acto sexual en una persona sin su consentimiento y sin el propósito de llegar a la cópula, o la obligue a observarlo(a) o la haga ejecutarlo. Por cópula se entiende la introducción del pene en el cuerpo humano por vía vaginal, anal o bucal (SESNSP, 2018/Código Penal de Chihuahua, 2006).
- **Acoso sexual:** conducta que se comete contra una persona, independientemente de su sexo, en la que sin existir una relación de subordinación se llevan a cabo conductas verbales, físicas o ambas, relacionadas con la sexualidad que la pongan en riesgo o la dejen en estado de indefensión y de riesgo de que se le cause un daño o sufrimiento psicoemocional que lesione su dignidad, independientemente de que se realice uno o varios eventos de los descritos. En Chihuahua, este delito en el estado de Chihuahua no está tipificado. (SESNSP, 2018/Código Penal de Chihuahua, 2006).
- **Hostigamiento sexual:** asedio de una persona con fines sexuales, a pesar de su oposición manifiesta (Código Penal de Chihuahua, 2006).
- **Incesto:** realización voluntaria de la cópula entre parientes consanguíneos, sean ascendientes, descendientes o hermanos, con o sin conocimiento de su parentesco (SESNSP, 2018).
- **Violación equiparada:** realización de cópula con persona que no tenga la capacidad de comprender el significado del hecho o que por cualquier causa no pueda resistirlo; o la introducción por vía anal o vaginal de cualquier elemento, instrumento o parte del cuerpo humano distinto del pene en una persona que no tenga capacidad de comprender el significado del hecho, o que por cualquier causa no pueda resistirlo (SESNSP, 2018).
- **Violación simple:** realización de cópula con persona de cualquier sexo sin su consentimiento por medio de la violencia física o moral (SESNSP, 2018).
- **Otros delitos sexuales:** otras conductas delictivas que atenten contra la libertad y seguridad sexual y que no se incluye en las conductas anteriores (SESNSP, 2018).

# Delitos contra la libertad y seguridad sexual





# Delitos contra la sociedad

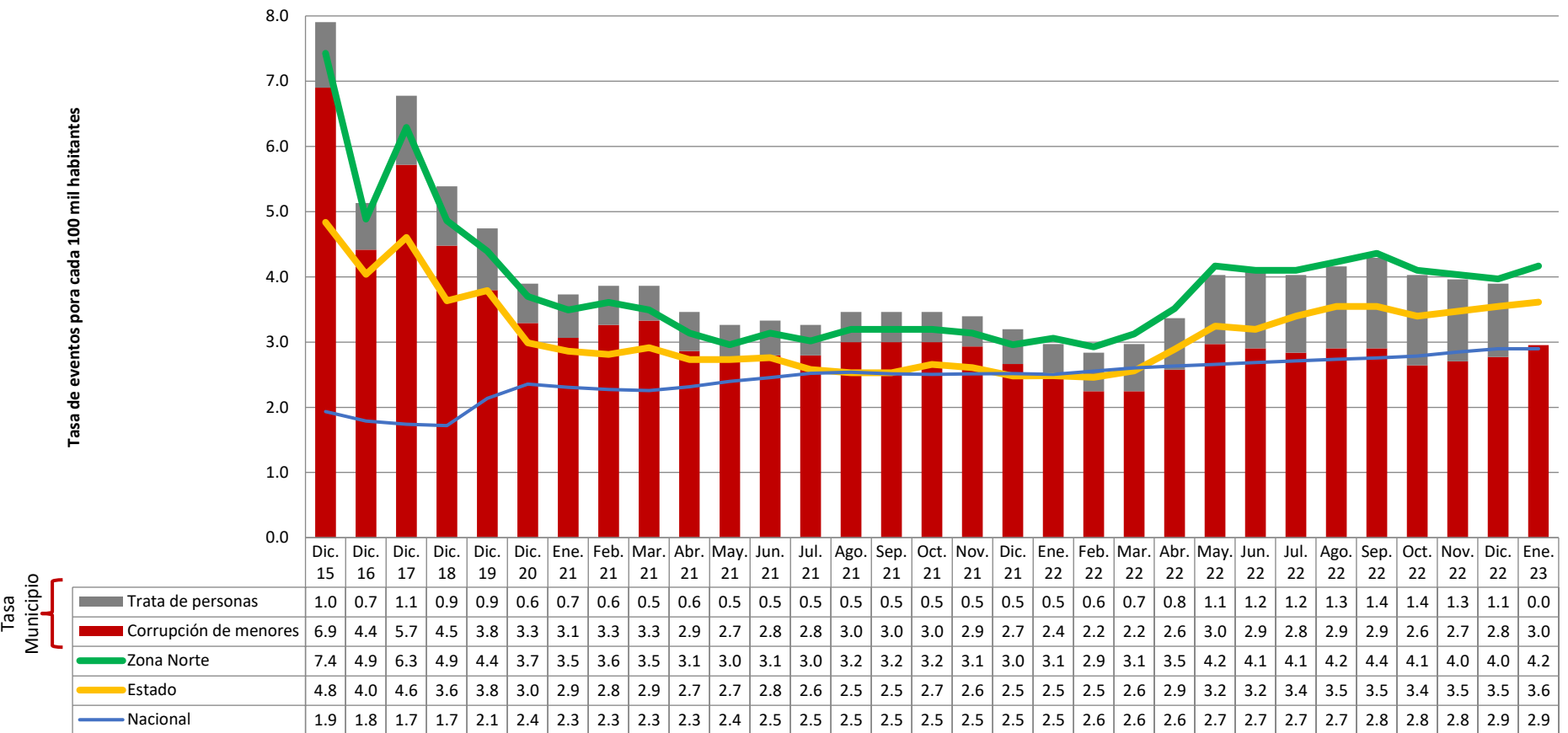
Todos/La Sociedad	Mes/Año	Ene. 22	Feb. 22	Mar. 22	Abr. 22	May. 22	Jun. 22	Jul. 22	Ago. 22	Sep. 22	Oct. 22	Nov. 22	Dic. 22	Ene. 23
	Incidentes	2	2	6	9	10	7	1	7	6	3	4	2	4
Corrupción de menores	Incidentes	1	1	4	7	6	4	1	6	4	3	4	1	3
Trata de personas	Incidentes	1	1	2	2	4	3	0	1	2	0	0	1	1

JUAREZ	2015		2016		2017		2018		2019		2020		2021		2022		2023*	
	$\bar{X}$	Total	$\bar{X}$	Total	$\bar{X}$	Total	$\bar{X}$	Total	$\bar{X}$	Total	$\bar{X}$	Total	$\bar{X}$	Total	$\bar{X}$	Total	$\bar{X}$	Total
Total/La sociedad	9.2	110	6.0	72	8.0	96	6.4	77	5.8	70	4.8	58	4.0	48	4.9	59	0.3	4
Corrupción de menores	8.0	96	5.2	62	6.8	81	5.3	64	4.7	56	4.1	49	3.3	40	3.5	42	0.3	3
Trata de personas	1.2	14	0.8	10	1.3	15	1.1	13	1.2	14	0.8	9	0.7	8	1.4	17	0.1	1

$\bar{X}$ : Promedio  
\*Enero 2023

- **Corrupción de menores:** comerciar, distribuir, exponer, hacer circular u ofertar a menores de dieciocho años de edad o personas que no tengan la capacidad de comprender el significado del hecho o de personas que no tienen capacidad de resistir la conducta, libros, escritos, grabaciones, filmes, fotografías, anuncios impresos, imágenes u objetos de carácter lascivo o sexual (reales o simulados), sea de manera física, o a través de cualquier medio (SESNSP, 2018).
- **Trata de personas:** promover, solicitar, ofrecer, facilitar, conseguir, trasladar, entregar o recibir, para sí o para un tercero, a una persona por medio de la violencia física o moral, engaño o abuso de poder para someterla a explotación sexual, trabajos o servicios forzados, esclavitud o prácticas análogas a la esclavitud, servidumbre o a la extirpación de un órgano, tejido o sus componentes. Así como todas las conductas previstas en la Ley general para prevenir, sancionar y erradicar los delitos en materia de trata de personas y para la protección y asistencia a las víctimas de estos delitos (SESNSP, 2018).

# Delitos contra la sociedad





# Nota Metodológica

**NOTA:** Esta publicación puede presentar variaciones en los datos y tasas de incidencia delictiva por cada 100,000 habitantes con respecto a las anteriores, debido a las actualizaciones que realiza periódicamente el Secretariado Ejecutivo del Sistema Nacional de Seguridad Pública. Es importante mencionar que no se realiza una segregación de información por sexo debido a que la fuente anterior publica carpetas de investigación y no hace diferenciación.

**Tasa anual:** Se suman los delitos de los 12 últimos meses, se divide entre la población correspondiente al último mes de interés y se multiplica por 100,000. (Método: promedio móvil).

**Promedio ( $\bar{x}$ ):** Se calcula sumando todos los eventos de un delito durante el año y se divide entre 12, o en su caso entre los meses transcurridos en el año actual.

## Referencias:

- SESNSP (2018) *Instrumento para el Registro, Clasificación y Reporte de los Delitos y las Víctimas* CNSP/38/15 Manual de llenado. Disponible en <http://secretariadoejecutivo.gob.mx/incidencia-delictiva/incidencia-delictiva-infografias-nm.php>.
- *Código Penal del Estado de Chihuahua* (27 de diciembre 2006). Periódico Oficial del Estado No. 103. Disponible en <http://www.congresochoihuahua2.gob.mx/biblioteca/codigos/archivosCodigos/64.pdf>.
- *Ley General para Prevenir y Sancionar los Delitos en Materia de Secuestro*. (2010/19-01-2018) Disponible en: [http://www.diputados.gob.mx/LeyesBiblio/pdf/LGSPDMS\\_190118.pdf](http://www.diputados.gob.mx/LeyesBiblio/pdf/LGSPDMS_190118.pdf).



Av. Tomas Fernández #7815 int. 102 Col. Los Parques C.P.  
32440

Juárez, Chih. México  
Tel. 656.700.74.71  
[contacto@ficosec.org](mailto:contacto@ficosec.org)