

REPORTE DE INCIDENCIA DELICTIVA DE CIUDAD JUÁREZ



Observatorio
Ciudadano

Prevención
Seguridad
Justicia
Juárez

FICOSEC
Juárez

.....
Julio 2022

Misión

Articular a la sociedad para incidir en políticas públicas e intervenciones sociales y su cumplimiento, para mejorar la calidad de vida en seguridad y justicia.

Observar el actuar de la sociedad civil y de las autoridades, generando información y conocimiento

Reporte de incidencia delictiva de ciudad Juárez, año 7 núm. 84, julio 2022, es una publicación mensual editada por Ficosec, en Av. Tomás Fernández, núm. 7815 Int. 201, colonia Los Parques, C.P. 32440, Ciudad Juárez, Chihuahua, México, teléfono (656) 700-74-71, publicado en:

<http://observatoriochihuahua.org/productos/reporte-de-incidencia-delictiva/juarez>. Reserva de derechos al uso exclusivo número: 04-2018-032314352500-203, ISSN: en trámite, ambos otorgados por el Instituto Nacional de Derechos de Autor. Responsable de la última actualización de este número: Julián Guerrero García.

Las opiniones expresadas aquí no necesariamente reflejan la postura del editor de la publicación.

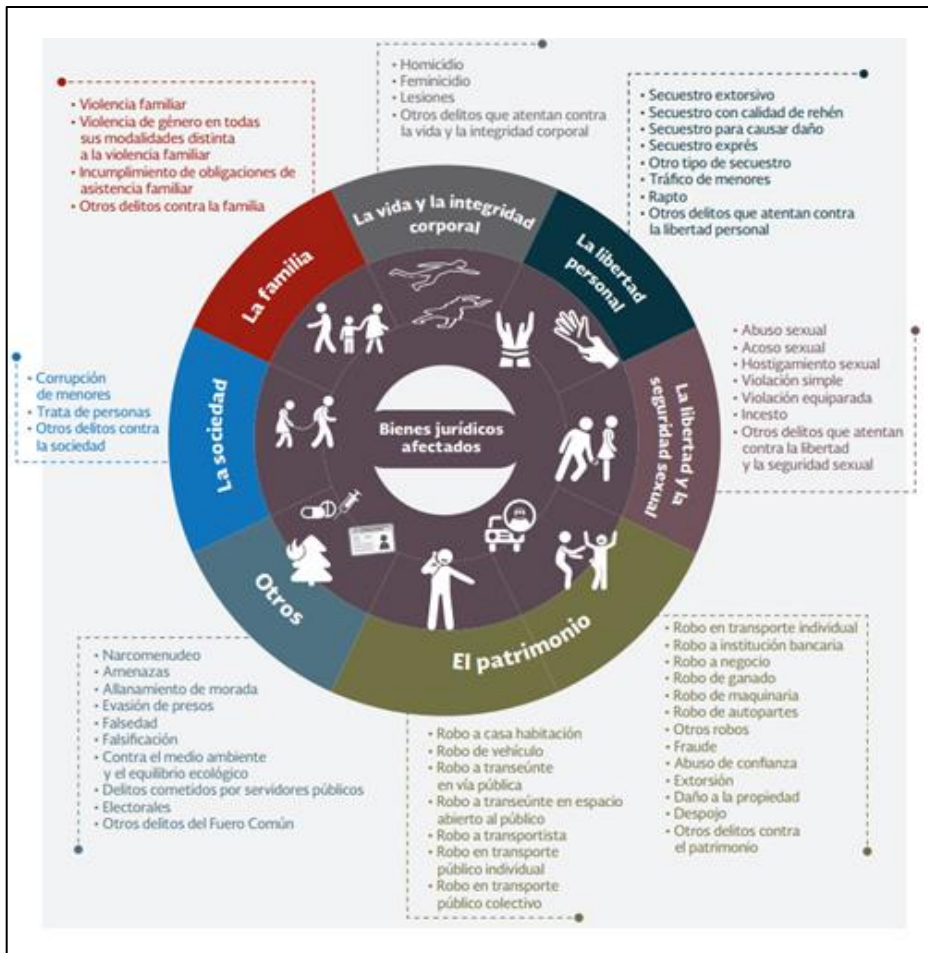
Queda prohibida la reproducción total o parcial de contenidos o imágenes de esta publicación sin previa autorización o sin dar el crédito correspondiente.

Introducción

Un bien jurídico hace referencia a los bienes, tanto materiales como inmateriales, que son efectivamente protegidos a través de nuestras leyes y normas, es decir, son valores legalizados: la salud, la vida, entre otros.

El Secretariado Ejecutivo del Sistema Nacional de Seguridad Pública (SESNSP) implementó, a partir del reporte de noviembre de 2017 una nueva metodología de clasificación de los delitos en siete categorías: la vida y la integridad corporal; la libertad personal; la libertad y seguridad sexual; el patrimonio; la sociedad; la familia y otros, en referencia a los bienes jurídicos afectados, reorganizados como muestra el gráfico.

El presente reporte no pretende abordar los 53 tipos de delitos; no obstante, sí busca mostrar el comportamiento de las denuncias y/o carpetas de investigación de aquellos que generan mayor impacto en la sociedad.



Fuente: SESNSP, 2018.

ÍNDICE

• Incidencia delictiva en denuncias	04
• Tasas de denuncias por cada 100 mil habitantes	06
• Delitos contra la vida y la integridad corporal	
○ Homicidio doloso	08
○ Lesiones dolosas	10
• Delitos contra otros bienes jurídicos	
○ Narcomenudeo	12
• Delitos contra la libertad personal	
○ Secuestro	14
• Delitos contra el patrimonio	
○ Extorsión	16
○ Robo a casa habitación	18
○ Robo de vehículo	20
○ Robo a transeúnte	22
○ Robo a negocio	24
• Delitos contra la familia	
○ Violencia familiar	26
• Delitos contra la libertad y seguridad sexual	28
• Delitos contra la sociedad	31
• Mapa zonas de Fiscalía y nota metodológica	33

Incidencia delictiva en denuncias

Denuncias y/o carpetas de investigación de julio 2022

Delito	México	Edo. Chihuahua	Chihuahua	Cuauhtémoc	Delicias	Hidalgo del Parral	Juárez	Nuevo Casas Grandes
Homicidio doloso	2328	179	36	6	2	3	100	0
Lesiones dolosas	13362	382	99	11	8	11	198	6
Narcomenudeo	7175	283	28	10	0	10	230	2
Varios/ Libertad personal *	2232	85	20	2	5	3	41	3
Secuestro	24	2	0	0	0	0	2	0
Extorsion	813	0	0	0	0	0	0	0
Robo a casa	4970	186	48	27	19	8	53	5
Con violencia	546	6	2	1	0	0	3	0
Robo a vehículo	11209	332	85	13	13	9	197	2
Con violencia	3755	33	9	1	1	1	17	0
Robo a transeúnte	6086	61	18	4	10	2	17	2
Con violencia	4471	20	6	2	3	1	8	0
Robo a negocio	6894	155	28	3	9	17	91	1
Con violencia	3049	18	4	1	1	2	9	0
Violencia familiar y de género	23913	1358	300	59	55	62	777	11
Varios/ La libertad y seguridad sexual *	6826	365	89	17	17	14	168	9
Varios/ sociedad *	326	12	1	1	1	2	1	2

* Los delitos que se incluyen en estas categorías se desagregan en páginas subsecuentes.

Incidencia delictiva en denuncias

Denuncias y/o carpetas de investigación de diciembre 2017 a julio 2022

Delito	Prom. 2017	Total 2017	Prom. 2018	Total 2018	Prom. 2019	Total 2019	Prom. 2020	Total 2020	Ene. 21	Feb. 21	Mar. 21	Abr. 21	May. 21	Jun. 21	Jul. 21	Ago. 21	Sep. 21	Oct. 21	Nov. 21	Dic. 21	Prom. 21	Total 2021	Ene. 22	Feb. 22	Mar. 22	Abr. 22	May. 22	Jun. 22	Jul. 22	Ago. 22	Sep. 22	Oct. 22	Nov. 22	Dic. 22	Prom. 22	Total 2022
Homicidio doloso (eventos)	53.5	642	86.0	1032	107.8	1293	120.5	1446	91	95	105	108	123	105	101	100	83	103	103	118	102.9	1235	64	66	56	57	86	66	100						70.7	495
Lesiones dolosas	155.0	1860	162.3	1948	201.7	2420	172.8	2074	149	199	193	204	250	254	197	238	239	234	174	173	208.7	2504	129	120	174	190	200	204	198						173.6	1215
Narcomenudeo	548.0	6576	532.8	6394	558.3	6700	578.6	6943	606	545	578	403	382	239	251	228	226	349	226	175	350.7	4208	281	280	258	149	181	213	230						227.4	1592
Libertad personal	18.3	220	15.7	188	17.8	214	18.6	223	12	11	13	13	21	7	11	15	14	18	25	45	17.1	205	37	31	26	25	39	34	41						33.3	233
Secuestro	0.4	5	0.3	3	0.6	7	1.1	13	3	2	2	1	6	0	1	1	0	1	4	4	2.1	25	2	4	0	0	1	0	2						1.3	9
Extorsión	0.6	7	0.6	7	1.3	15	0.8	9	0	1	0	0	0	0	0	1	0	0	1	1	0.3	4	1	0	0	0	0	0	0						0.1	1
Robo a casa	88.1	1057	83.8	1005	85.8	1029	60.3	723	67	66	70	62	71	57	59	69	58	80	65	78	66.8	802	62	52	95	67	79	91	53						71.3	499
Con violencia	3.9	47	5.8	70	5.3	64	3.7	44	3	6	3	4	5	2	7	4	1	3	3	7	4.0	48	1	2	6	5	1	5	3						3.3	23
Robo a vehículo	201.0	2412	264.7	3176	268.8	3225	198.4	2381	198	157	199	217	172	206	251	282	240	271	227	237	221.4	2657	251	230	205	177	229	250	197						219.9	1539
Con violencia	27.4	329	25.1	301	31.9	383	31.3	375	29	14	22	28	21	22	30	26	17	27	24	26	23.8	286	29	20	23	17	14	27	17						21.0	147
Robo a transeunte	35.6	427	27.4	329	25.4	305	17.2	206	16	10	17	15	23	7	12	17	13	19	10	16	14.6	175	22	20	27	22	24	24	17						22.3	156
Con violencia	15.8	189	12.5	150	12.6	151	7.3	87	6	5	11	5	10	4	4	8	5	9	3	6	6.3	76	10	9	14	13	10	18	8						11.7	82
Robo a negocio	112.9	1355	113.6	1363	105.0	1260	81.0	972	78	57	91	59	77	72	66	83	78	94	108	86	79.1	949	84	129	88	96	84	77	91						92.7	649
Con violencia	8.9	107	8.7	104	6.9	83	7.8	94	8	6	10	0	6	5	5	7	14	7	12	7	7.3	87	10	16	8	8	16	10	9						11.0	77
Violencia familiar y de genero	537.3	6448	471.3	5655	460.4	5525	496.8	5961	499	484	612	584	724	614	578	615	677	665	586	629	605.6	7267	536	570	619	702	750	730	777						669.1	4684
Varios/ La libertad y seguridad sexual	92.2	1106	98.2	1178	96.5	1158	102.5	1230	88	99	158	135	131	157	178	162	133	137	133	132	136.9	1643	105	126	184	182	208	206	168						168.4	1179
Varios/ La sociedad	8.0	96	6.4	77	5.8	70	4.8	58	5	4	4	3	0	6	2	5	4	7	5	2	3.9	47	2	2	6	9	10	7	1						5.3	37

* Los delitos que se incluyen en estas categorías se desagregan en páginas subsecuentes

Tasas de denuncias por cada 100 mil habitantes

Tasa de denuncias por cada 100 mil habitantes de julio del 2022

Delito	México	Edo. Chihuahua	Chihuahua	Cauhtémoc	Delicias	Hidalgo del Parral	Juárez	Nuevo Casas Grandes
Homicidio doloso	1.8	4.5	3.7	3.2	1.2	2.4	6.6	0.0
Lesiones dolosas	10.3	9.7	10.2	5.8	4.9	8.9	13.1	8.6
Narcomenudeo	5.5	7.2	2.9	5.3	0.0	8.1	15.2	2.9
Varios/ Libertad personal *	1.7	2.2	2.1	1.1	3.1	2.4	2.7	4.3
Secuestro	0.0	0.1	0.0	0.0	0.0	0.0	0.1	0.0
Extorsión	0.6	0.0	0.0	0.0	0.0	0.0	0.0	0.0
Robo a casa	3.8	4.7	5.0	14.3	11.7	6.5	3.5	7.1
Con violencia	0.4	0.2	0.2	0.5	0.0	0.0	0.2	0.0
Robo a vehículo	8.7	8.4	8.8	6.9	8.0	7.3	13.0	2.9
Con violencia	2.9	0.8	0.9	0.5	0.6	0.8	1.1	0.0
Robo a transeúnte	4.7	1.5	1.9	2.1	6.2	1.6	1.1	2.9
Con violencia	3.5	0.5	0.6	1.1	1.9	0.8	0.5	0.0
Robo a negocio	5.3	3.9	2.9	1.6	5.6	13.8	6.0	1.4
Con violencia	2.4	0.5	0.4	0.5	0.6	1.6	0.6	0.0
Violencia familiar y de género	18.5	34.4	31.0	31.2	33.9	50.4	51.3	15.7
Varios/ La libertad y seguridad sexual *	5.3	9.2	9.2	9.0	10.5	11.4	11.1	12.8
Varios/ sociedad *	0.3	0.3	0.1	0.5	0.6	1.6	0.1	2.9

* Los delitos que se incluyen en estas categorías se desagregan en páginas subsecuentes.

Tasas de denuncias por cada 100 mil habitantes

Tasa de denuncias por cada 100 mil habitantes de diciembre del 2015 a julio del 2022

Delito	Dic. 15	Dic. 16	Dic. 17	Dic. 18	Dic. 19	Dic. 20	Ene. 21	Feb. 21	Mar. 21	Abr. 21	May. 21	Jun. 21	Jul. 21	Ago. 21	Sep. 21	Oct. 21	Nov. 21	Dic. 21	Ene. 22	Feb. 22	Mar. 21	Abr. 22	May. 22	Jun. 22	Jul. 22	Ago. 22	Sep. 22	Oct. 22	Nov. 22	Dic. 22
Homicidio doloso (eventos)	19.3	33.5	45.3	72.2	87.6	97.2	95.6	95.3	92.7	89.4	90.1	87.3	84.4	81.3	80.2	79.1	80.2	82.3	79.8	77.8	74.6	71.2	68.8	66.2	66.2					
Lesiones dolosas	133.8	113.1	131.3	136.3	164.0	139.3	138.6	139.6	138.3	140.6	147.3	151.1	152.1	153.5	157.5	161.5	165.0	166.8	164.0	158.8	157.5	156.6	153.3	150.0	150.1					
Narcomenudeo	118.4	198.0	464.3	447.4	454.1	470.6	471.3	485.9	497.9	483.2	470.0	446.6	417.5	386.8	364.8	345.0	317.6	280.3	256.4	238.9	217.7	201.0	187.7	186.0	184.6					
Libertad personal	12.4	13.6	15.5	13.2	14.5	15.0	14.5	13.9	13.5	12.8	13.3	12.5	12.3	11.9	11.1	10.9	12.1	13.7	15.2	16.5	17.4	18.2	19.3	21.1	23.1					
Secuestro	0.0	0.4	0.4	0.2	0.5	0.9	1.1	1.1	1.1	1.1	1.5	1.3	1.4	1.4	1.3	1.3	1.5	1.7	1.6	1.7	1.6	1.5	1.2	1.2	1.3					
Extorsión	0.0	0.5	0.5	0.6	0.9	0.6	0.6	0.5	0.5	0.5	0.4	0.3	0.3	0.2	0.1	0.2	0.3	0.0	0.0	0.0	0.0	0.0	0.0	0.0	0.0					
Robo a casa	65.3	62.3	74.6	70.3	69.7	48.6	46.8	46.5	47.6	47.2	48.8	49.6	49.3	50.0	49.2	50.3	52.0	53.4	52.6	51.7	53.3	53.7	54.2	56.4	56.1					
Con violencia	4.4	4.7	3.3	4.9	4.3	3.0	2.8	2.9	2.9	2.9	3.1	3.1	3.3	3.3	3.1	3.1	3.3	3.2	3.0	2.8	3.0	3.0	2.8	3.0	2.7					
Robo a vehículo	145.7	125.9	170.3	222.2	218.6	161.4	154.3	148.4	143.5	144.7	146.1	145.8	149.8	157.6	161.6	167.7	173.4	177.0	178.9	183.7	184.1	181.5	185.3	188.2	184.6					
Con violencia	16.6	19.8	23.2	21.1	26.0	25.4	24.6	23.5	21.6	21.2	21.0	19.7	19.9	19.7	18.8	19.1	19.6	19.0	18.9	19.3	19.3	18.6	18.2	18.5	17.6					
Robo a transeúnte	32.4	27.7	30.1	23.0	20.7	14.0	14.1	13.3	12.6	12.5	13.2	13.0	12.5	12.5	11.7	12.2	12.1	11.7	11.9	12.6	13.3	13.7	13.8	14.9	15.3					
Con violencia	13.2	13.1	13.3	10.5	10.2	5.9	5.8	5.6	5.7	5.5	5.9	5.8	5.5	5.4	4.9	5.3	5.1	5.1	5.3	5.5	5.7	6.3	6.3	7.2	7.5					
Robo a negocio	53.7	56.9	95.7	95.4	85.4	65.3	63.0	59.7	60.3	59.8	60.7	61.0	59.7	59.4	57.9	59.5	62.0	63.2	63.1	67.8	67.6	70.0	70.5	70.8	72.5					
Con violencia	5.7	6.7	7.6	7.3	5.6	6.3	6.3	6.0	6.2	5.7	5.5	5.5	5.3	5.2	5.5	5.4	5.9	5.8	5.9	6.5	6.4	6.9	7.6	7.9	8.2					
Violencia familiar y de genero	438.3	464.1	455.3	395.7	374.5	401	405	408	422	430	449	446	439	439	447	460	471	484	482	488	488	496	498	506	519					
Varios/ La libertad y seguridad sexual*	77.1	68.4	78.1	82.4	78.5	83.4	81.5	81.9	84.2	88.2	90.8	93.2	96.1	99.1	100.2	101.9	106.0	109.4	109.6	111.4	113.1	116.2	121.3	124.5	123.9					
Varios/ La sociedad*	7.9	5.1	6.8	5.4	4.7	3.9	3.7	3.9	3.9	3.5	3.3	3.3	3.3	3.5	3.5	3.5	3.4	3.1	3.0	2.8	3.0	3.4	4.0	4.1	4.0					

Nota: los números en rojo indican un aumento en la tasa con respecto al mes anterior, los números en verde hacen referencia a una disminución y los números en amarillo indican que la tasa se mantuvo.

* Los delitos que se incluyen en estas categorías se desagregan en páginas subsecuentes

Homicidio doloso

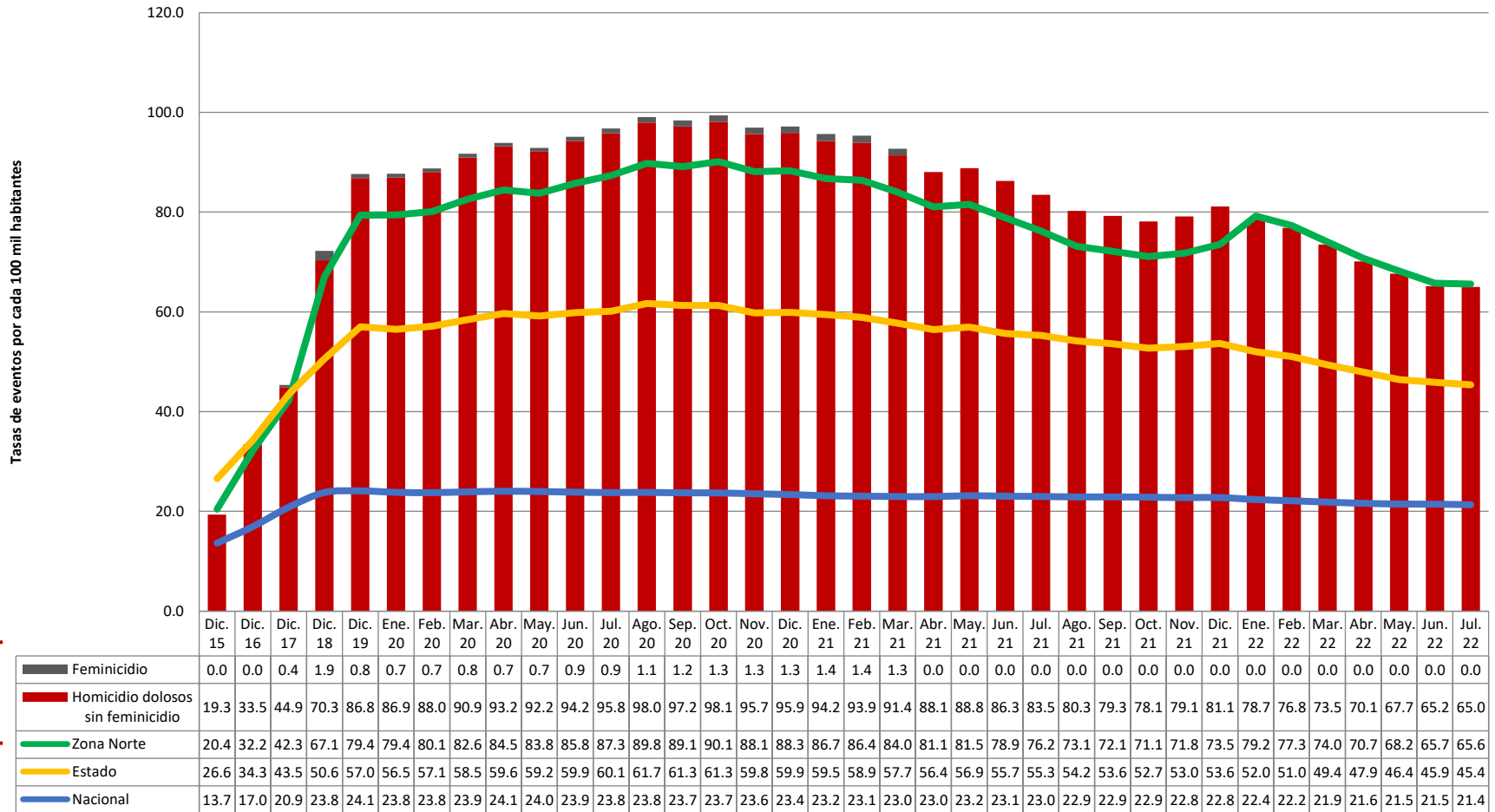
Homicidios Dolosos en general	Mes/Año	Jul. 21	Ago. 21	Sep. 21	Oct. 21	Nov. 21	Dic. 21	Ene. 22	Feb. 22	Mar. 22	Abr. 22	May. 22	Jun. 22	Jul. 22
Eventos		101	100	83	103	103	118	64	66	56	57	86	66	100
Homicidios Dolosos	Eventos	101	96	83	101	102	117	62	66	54	55	85	65	98
Feminicidios	Eventos	0	4	0	2	1	1	2	0	2	2	1	1	2

JUÁREZ	2015		2016		2017		2018		2019		2020		2021		2022*	
	\bar{X}	Total	\bar{X}	Total	\bar{X}	Total	\bar{X}	Total	\bar{X}	Total	\bar{X}	Total	\bar{X}	Total	\bar{X}	Total
Homicidios dolosos en general	22.4	269	39.2	470	53.5	642	86.0	1032	107.8	1293	120.5	1446	102.9	1235	41.3	495
Homicidios dolosos	22.4	269	39.2	470	53	636	83.8	1005	106.8	1281	118.9	1427	101.5	1218	40.4	485
Feminicidios	0.0	0	0.0	0	0.5	6	2.3	27	1.0	12	1.6	19	1.4	17	0.8	10

\bar{X} : Promedio
*Enero – julio 2022

- **Homicidio doloso:** consiste en privar de la vida a una persona. Cuando el delito se comete en su modalidad de dolo implica que esa conducta fue realizada con la intención de cometer un hecho que la ley reconoce como delito (SESNP, 2018/Código Penal de Chihuahua, 2006).
- **Feminicidio:** comete este delito quien priva de la vida a una mujer por razones de género. Estas razones se pueden presentar: cuando la víctima fue violentada de diversas maneras (física, psicológica, sexual, patrimonial, económica), por misoginia u otras razones (SESNP, 2018/Código Penal de Chihuahua, 2006).

Homicidio doloso



Lesiones dolosas

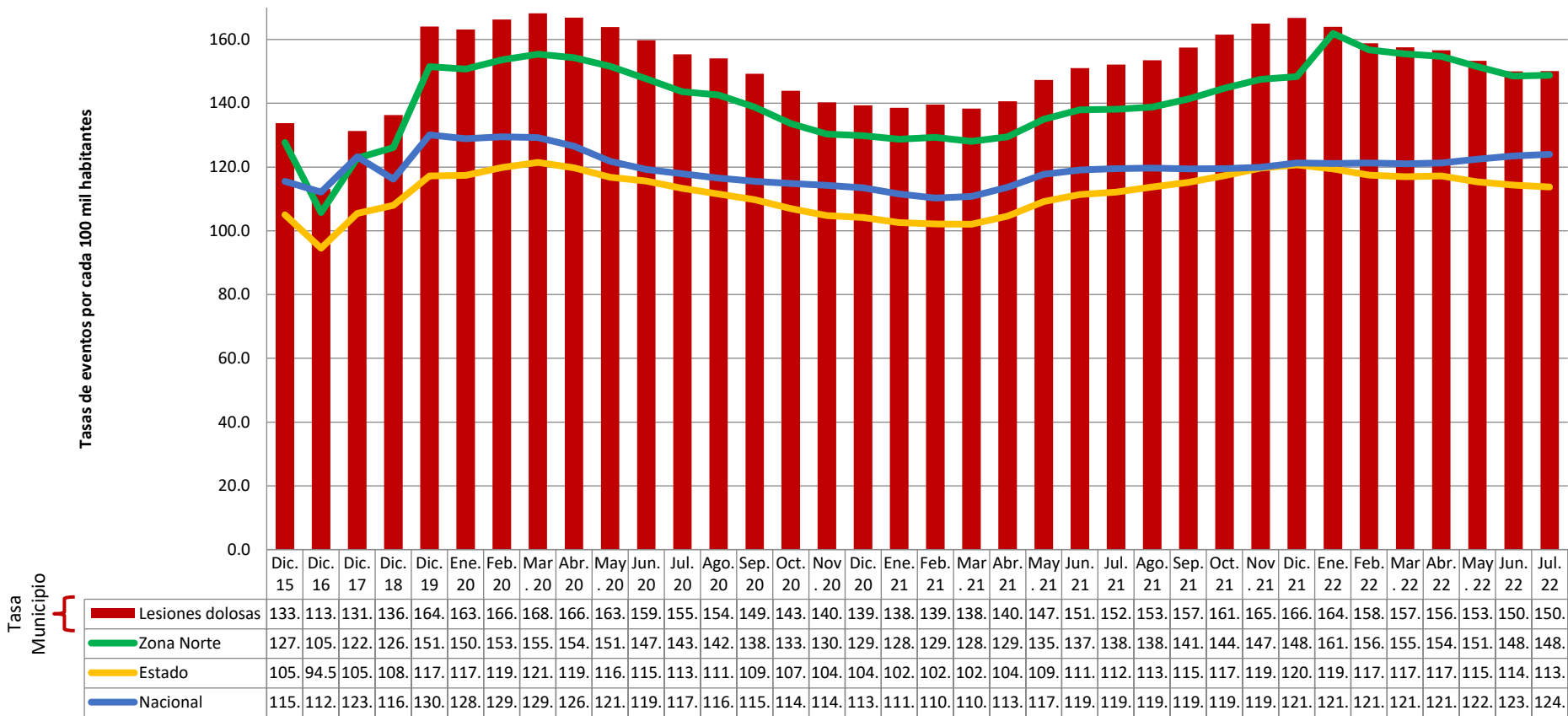
Lesiones Dolosas	Mes/Año	Jul. 21	Ago. 21	Sep. 21	Oct. 21	Nov. 21	Dic. 21	Ene. 22	Feb. 22	Mar. 22	Abr. 22	May. 22	Jun. 22	Jul. 22
	Incidentes		197	238	239	234	174	173	129	120	174	190	200	204

JUÁREZ	2015		2016		2017		2018		2019		2020		2021		2022*	
	\bar{X}	Total	\bar{X}	Total	\bar{X}	Total	\bar{X}	Total	\bar{X}	Total	\bar{X}	Total	\bar{X}	Total	\bar{X}	Total
Lesiones dolosas	155.1	1861	132.3	1588	155.0	1860	162.3	1948	201.7	2420	172.8	2074	208.7	2504	101.3	1215

\bar{X} : Promedio
*Enero - julio 2022

- **Lesiones dolosas:** este delito se comete cuando una persona causa alteración en la salud de otra. El dolo implica que el agresor tenía la intención de cometer tal ilícito (SESNSP, 2018/Código Penal de Chihuahua, 2006).

Lesiones dolosas



Narcomenudeo

Narcomenudeo	Mes/Año	Jul. 21	Ago. 21	Sep. 21	Oct. 21	Nov. 21	Dic. 21	Ene. 22	Feb. 22	Mar. 22	Abr. 22	May. 22	Jun. 22	Jul. 22
	Incidentes		251	228	226	349	226	175	281	280	258	149	181	213

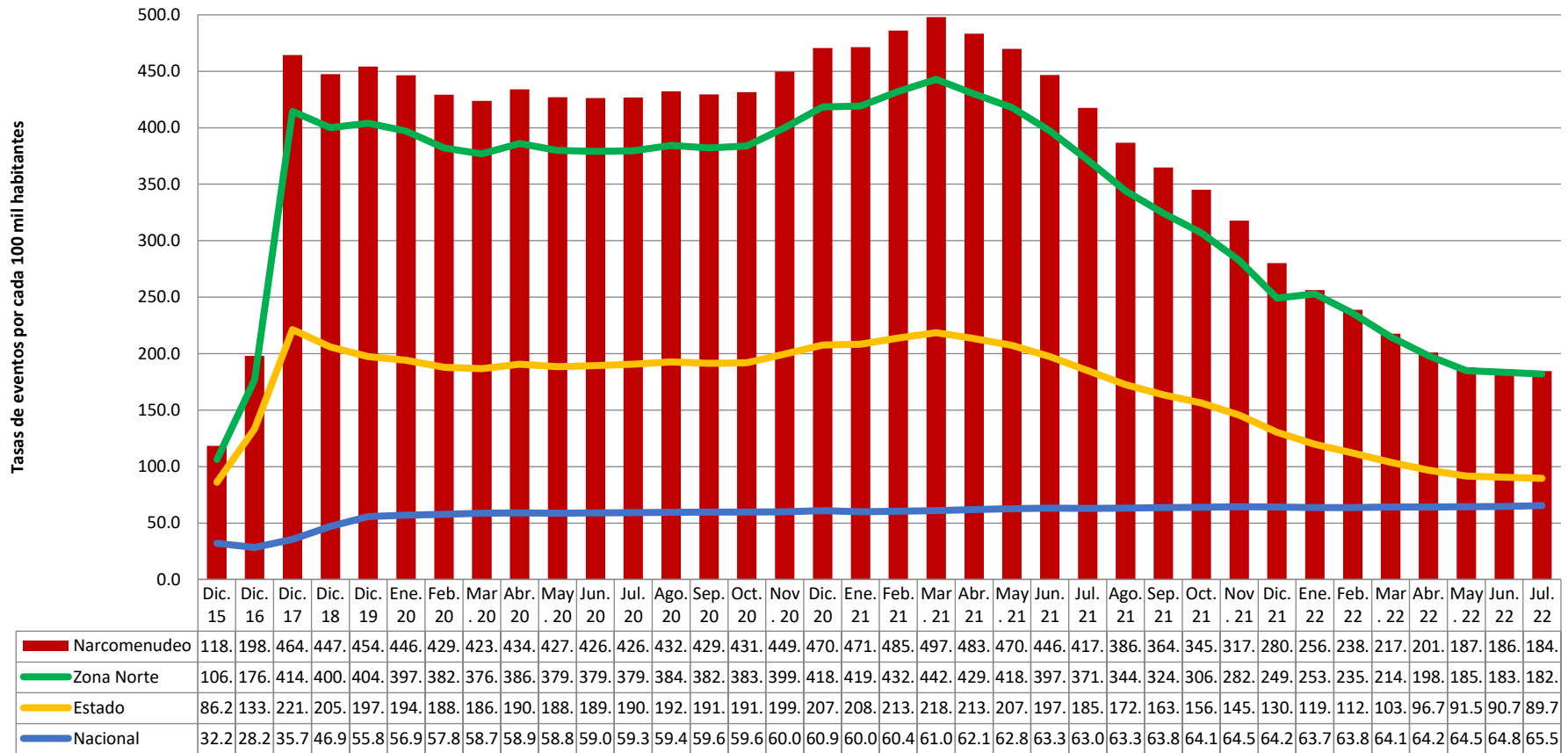
JUAREZ	2015		2016		2017		2018*		2019		2020		2021		2022*	
	\bar{X}	Total	\bar{X}	Total	\bar{X}	Total	\bar{X}	Total	\bar{X}	Total	\bar{X}	Total	\bar{X}	Total	\bar{X}	Total
Narcomenudeo	137.3	1647	231.6	2779	548.0	6576	532.8	6394	558.3	6700	578.6	6943	350.7	4208.0	132.7	1592.0

\bar{X} : Promedio
*Enero - julio 2022

- **Narcomenudeo:** venta, compra, adquisición y enajenación, así como tenencia o transmisión material de forma directa o indirecta, por cualquier concepto, de estupefacientes, psicotrópicos y demás sustancias o vegetales que determine la Ley General de Salud, siempre y cuando las cantidades sean inferiores y no existan elementos suficientes para presumir delincuencia organizada (SESNSP, 2018).

Delitos contra otros
bienes jurídicos
afectados

Narcomenudeo



Delitos contra la libertad personal

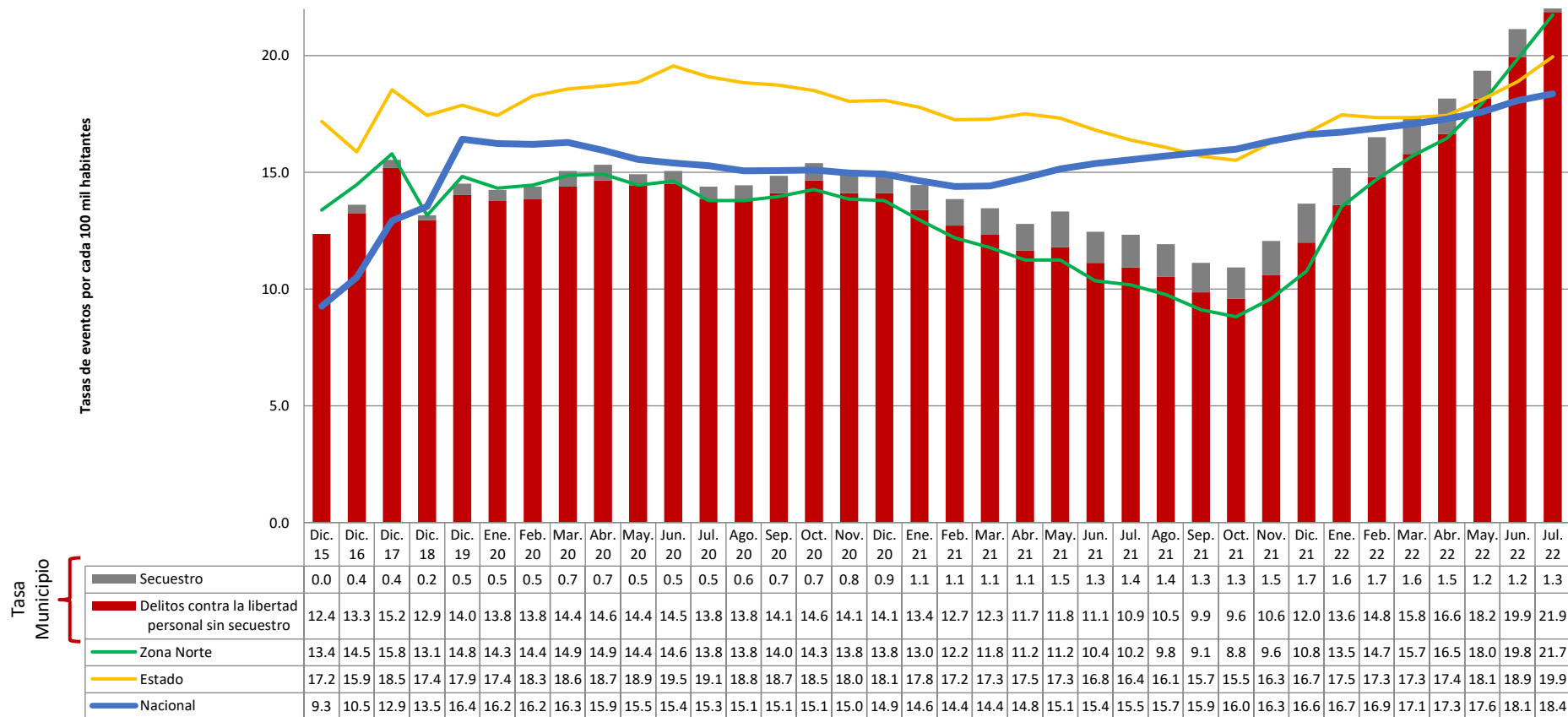
Total/Libertad Personal	Mes/Año	Jul. 21	Ago. 21	Sep. 21	Oct. 21	Nov. 21	Dic. 21	Ene. 22	Feb. 22	Mar. 22	Abr. 22	May. 22	Jun. 22	Jul. 22
	Incidentes	11	15	14	18	25	45	37	31	26	25	39	34	41
Secuestro	Incidentes	1	1	0	1	4	4	2	4	0	0	1	0	2
Trafico de Menores	Incidentes	0	0	0	0	0	0	0	0	0	0	0	0	0
Rapto	Incidentes	0	0	0	0	0	0	0	0	0	0	0	0	0
Otros delitos que atentan contra la libertad personal	Incidentes	10	14	14	17	21	41	35	27	26	25	38	34	39

JUAREZ	2015		2016		2017		2018		2019		2020		2021		2022*	
	\bar{X}	Total	\bar{X}	Total	\bar{X}	Total	\bar{X}	Total	\bar{X}	Total	\bar{X}	Total	\bar{X}	Total	\bar{X}	Total
Total/Libertad personal	14.3	172	15.9	191	18.3	220	15.7	188	17.8	214	18.6	223	17.1	205	19.4	233
Secuestro	0.0	0	0.4	5	0.4	5	0.3	3	0.6	7	1.1	13	2.1	25	0.8	9
Trafico de menores	0.0	0	0.0	0	0.1	1	0.0	0	0.2	2	0.0	0	0.1	1	0.0	0
Rapto	0.0	0	0.0	0	0.0	0	0.0	0	0.0	0	0.0	0	0.0	0	0.0	0
Otros delitos que atentan contra la libertad personal	14.3	172	15.5	186	17.8	214	15.4	185	17.1	205	17.5	210	14.9	179	18.7	224

\bar{X} : Promedio
*Enero - julio 2022

- **Secuestro:** privar de la libertad a una persona. Esto se puede presentar: cuando el agresor busca obtener para sí o para otra persona un rescate o cualquier beneficio (extorsivo); en contra de su voluntad, se retiene a una persona y es amenazada con privarla de la vida o causarle daño (en calidad de rehén); cuando el agresor causa un mal o perjuicio a la persona privada de la libertad o a terceros (para causar daño); cuando se ejecutan los delitos de robo o extorsión y para ello se prive de la libertad a otro(exprés) (Ley General para Prevenir y Sancionar los Delitos en Materia de Secuestro, 2010).
- **Tráfico de menores:** entrega ilegal de un menor a un tercero, con el consentimiento del ascendiente que ejerza la patria potestad o de quien tenga a su cargo la custodia del menor (SESNSP, 2018).
- **Rapto:** conducta que consiste en sustraer o retener a una persona mayor de edad por medio de la violencia física o moral, para satisfacer algún deseo erótico sexual o para casarse con ésta. Este delito es inexistente en Chihuahua (SESNSP, 2018/Código Penal de Chihuahua, 2006).
- **Otros:** otras conductas delictivas que no implican las anteriores y que se regulan en la Ley General para Prevenir y Sancionar los Delitos en Materia de Secuestro (SESNSP, 2018)

Secuestro



Extorsión

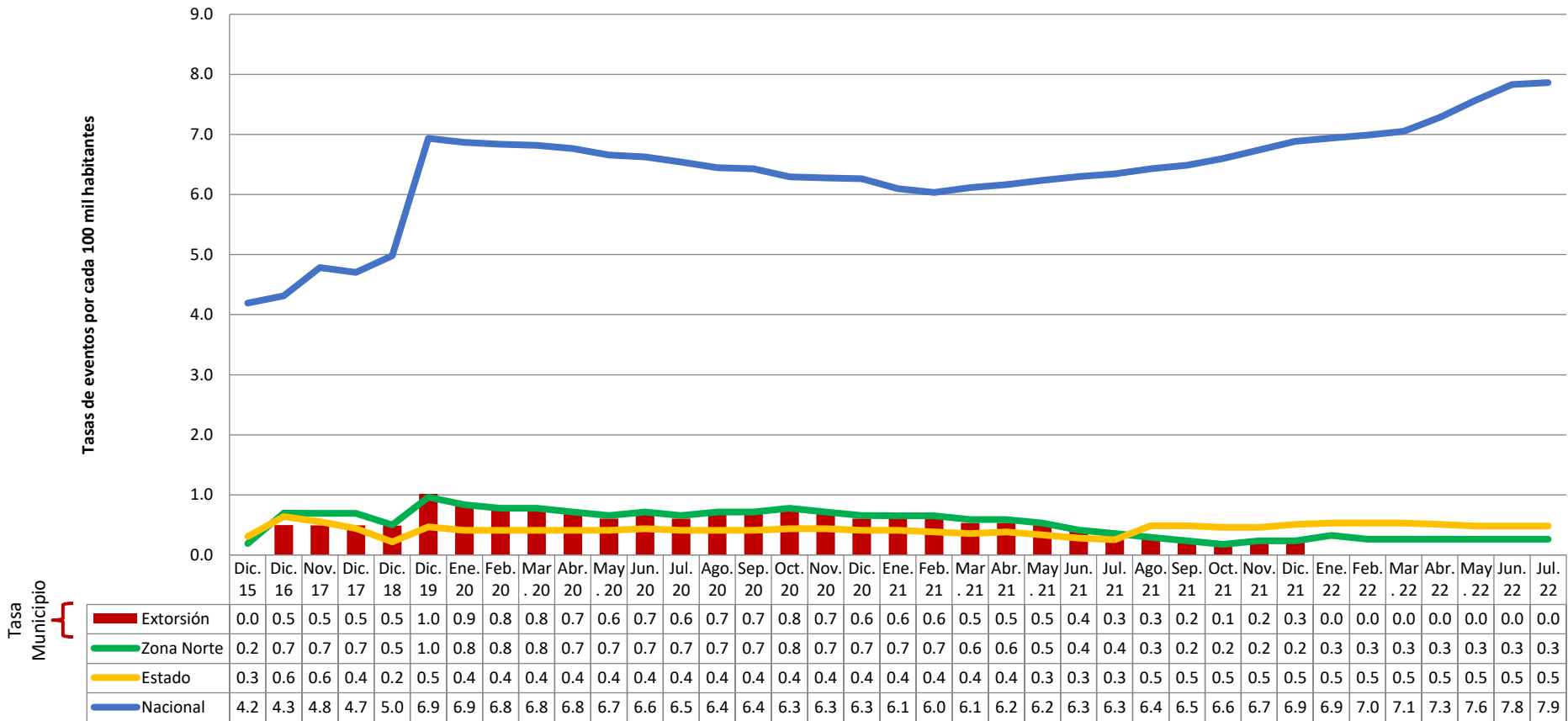
Extorsión	Mes/Año	Jul. 21	Ago. 21	Sep. 21	Oct. 21	Nov. 21	Dic. 21	Ene. 22	Feb. 22	Mar. 22	Abr. 22	May. 22	Jun. 22	Jul. 22
	Incidentes		0	1	0	0	1	1	1	0	0	0	0	0

JUÁREZ	2015		2016		2017		2018		2019		2020		2021		2022*	
	\bar{X}	Total	\bar{X}	Total	\bar{X}	Total	\bar{X}	Total	\bar{X}	Total	\bar{X}	Total	\bar{X}	Total	\bar{X}	Total
Extorsión	0.0	0	0.6	7	0.6	7	0.6	7	1.3	15	0.8	9	0.3	4	0.1	1

\bar{X} : Promedio
*Enero - julio 2022

Extorsión: acción que obligue a otro a dar, hacer, dejar de hacer o tolerar algo, obteniendo un lucro para sí o para otro, causando a alguien un perjuicio patrimonial, mediante el empleo de la violencia física o moral; esta última puede ser realizada mediante vía telefónica, correo electrónico o cualquier medio de comunicación por el cual se pueda realizar la emisión, transmisión o recepción de signos, señales, escritos, imágenes, voz, sonidos o información de cualquier naturaleza (SESNSP, 2018).

Extorsión



Robo a casa habitación

Robo a Casa habitación	Mes/Año	Jul. 21	Ago. 21	Sep. 21	Oct. 21	Nov. 21	Dic. 21	Ene. 22	Feb. 22	Mar. 22	Abr. 22	May. 22	Jun. 22	Jul. 22
	Incidentes		59	69	58	80	65	78	62	52	95	67	79	91
Robo a Casa habitación C/V	Incidentes	7	4	1	3	3	7	1	2	6	5	1	5	3
Robo a Casa habitación S/V	Incidentes	52	65	57	77	62	71	61	50	89	62	78	86	50

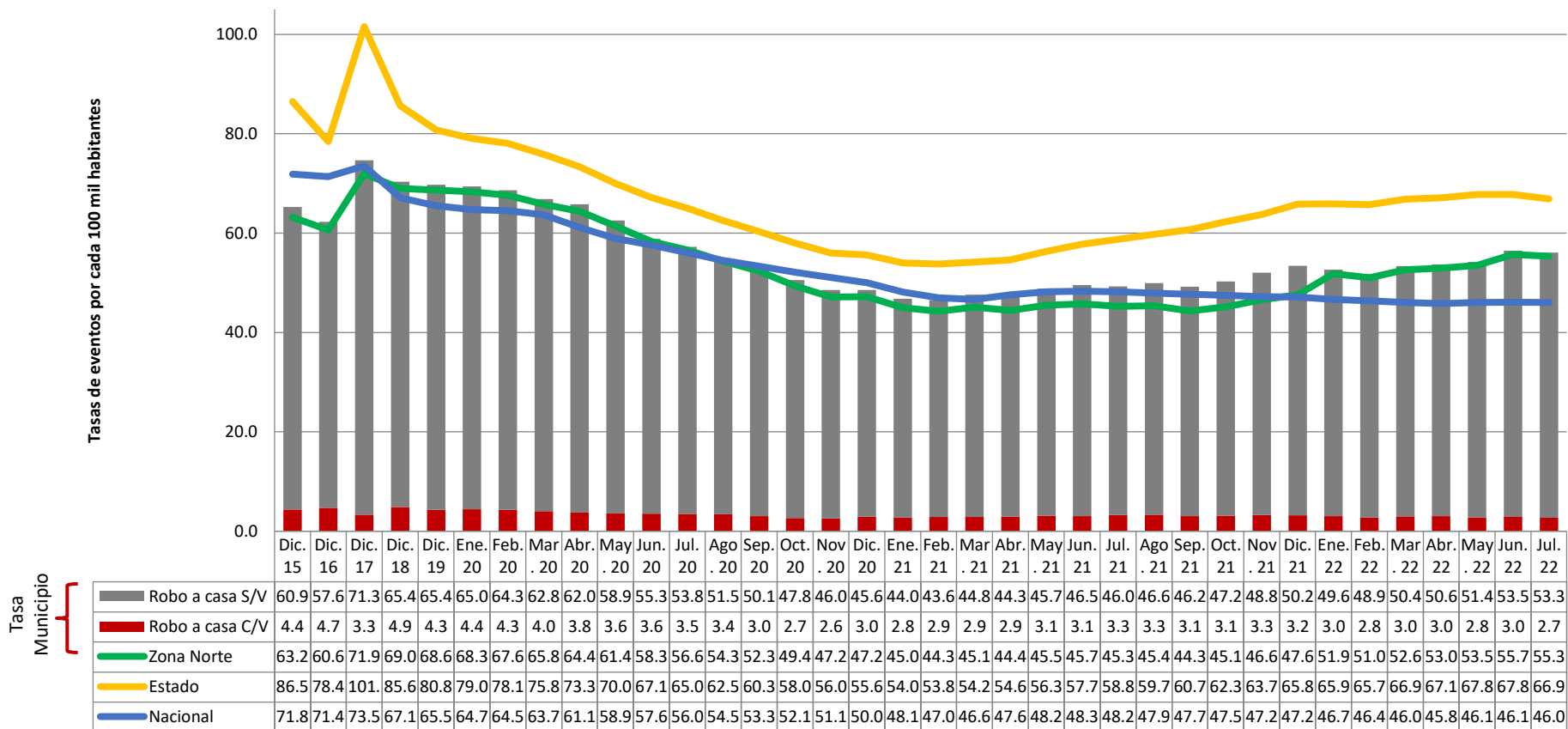
S/V: Sin violencia
C/V: Con violencia

JUÁREZ	2015		2016		2017		2018		2019		2020		2021		2022*	
	\bar{X}	Total	\bar{X}	Total	\bar{X}	Total	\bar{X}	Total	\bar{X}	Total	\bar{X}	Total	\bar{X}	Total	\bar{X}	Total
Robo a casa habitación	75.7	908	72.8	874	88.1	1057	83.8	1005	85.8	1029	60.3	723	66.8	802	41.6	499
Robo a casa habitación C/V	5.1	61	5.5	66	3.9	47	5.8	70	5.3	64	3.7	44	4.0	48	1.9	23
Robo a casa habitación S/V	70.6	847	67.3	808	84.2	1010	77.9	935	80.4	965	56.6	679	62.8	754	39.7	476

\bar{X} : Promedio
*Enero – julio 2022

Robo a casa habitación: apoderarse de cosa ajena mueble sin el consentimiento de quien legítimamente puede disponer de ella, en lugar cerrado o en edificio, vivienda, aposento o cuarto que estén habitados o destinados para habitación, comprendiendo no sólo los que estén fijos en la tierra, sino también los móviles, sea cual fuere el material del que estén contruidos (SESNSP, 2018).

Robo a casa habitación



S/V: Sin violencia
C/V: Con violencia

Robo de vehículo

Robo de vehículo terrestre	Mes/Año	Jul. 21	Ago. 21	Sep. 21	Oct. 21	Nov. 21	Dic. 21	Ene. 22	Feb. 22	Mar. 22	Abr. 22	May. 22	Jun. 22	Jul. 22
	Incidentes		251	282	240	271	227	237	251	230	205	177	229	250
Robo de vehículo C/V	Incidentes	30	26	17	27	24	26	29	20	23	17	14	27	17
Robo de vehículo S/V	Incidentes	221	256	223	244	203	211	222	210	182	160	215	223	180
Robo de vehículo de 4 ruedas C/V	Incidentes	28	25	16	24	24	25	28	19	23	16	12	25	15
Robo de Motocicleta C/V	Incidentes	2	1	1	3	0	1	1	1	0	1	2	2	2
Robo de Autopartes	Incidentes	15	8	15	14	6	5	10	17	8	11	6	8	8

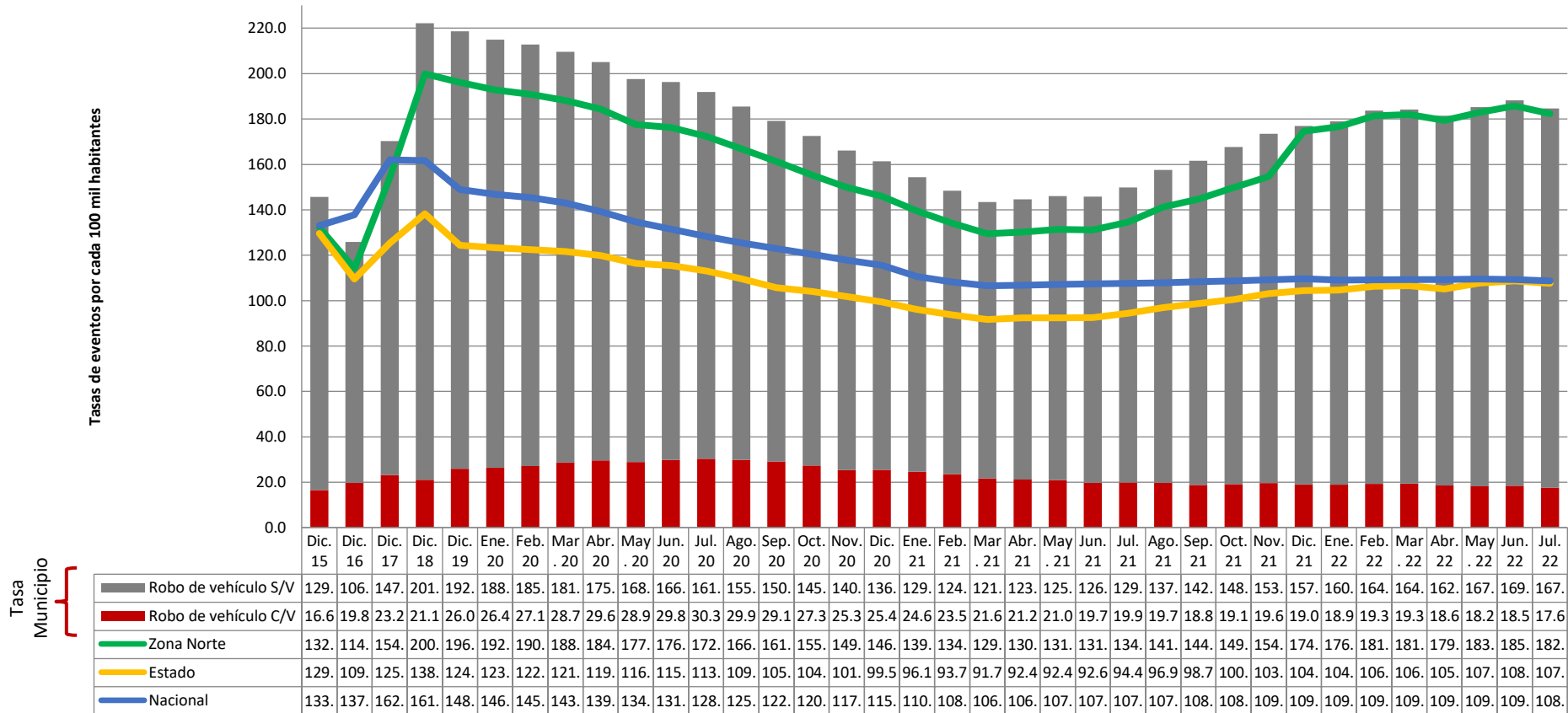
S/V: Sin violencia
C/V: Con violencia

JUAREZ	2015		2016		2017		2018		2019		2020		2021		2022*	
	\bar{X}	Total	\bar{X}	Total	\bar{X}	Total	\bar{X}	Total	\bar{X}	Total	\bar{X}	Total	\bar{X}	Total	\bar{X}	Total
Robo de vehículo terrestre	168.9	2027	147.3	1767	201.0	2412	264.7	3176	268.8	3225	198.4	2381	221.4	2657	128.3	1539
Robo de vehículo CV	19.3	231	23.2	278	27.4	329	25.1	301	31.9	383	31.3	375	23.8	286	12.3	147
Robo de vehículo SV	149.7	1796	124.1	1489	173.6	2083	239.6	2875	236.8	2842	167.2	2006	197.6	2371	116.0	1392
Robo de vehículo de 4 ruedas CV	18.6	223	22.5	270	26.8	322	23.8	286	30.8	370	30.3	363	23.2	278	11.5	138
Robo de motocicleta CV	0.7	8	0.7	8	0.6	7	1.3	15	1.1	13	1.0	12	0.7	8	0.8	9
Robo de Autopartes	3.1	37	1.8	21	1.4	17	1.4	17	4.8	57	6.5	78	10.3	123	5.7	68

\bar{X} : Promedio
*Enero - julio 2022

Robo de vehículo: apoderarse de un vehículo automotor estacionado o circulando en la vía pública, del lugar destinado para su guarda o reparación, con ánimo de dominio y sin consentimiento de quien legalmente pueda otorgarlo (SESNSP, 2018).

Robo de vehículo



S/V: Sin violencia
C/V: Con violencia

Robo a transeúnte

Robo a Transeúnte	Mes/Año	Jul. 21	Ago. 21	Sep. 21	Oct. 21	Nov. 21	Dic. 21	Ene. 22	Feb. 22	Mar. 22	Abr. 22	May. 22	Jun. 22	Jul. 22
	Incidentes	12	17	13	19	10	16	22	20	27	22	24	24	17
Robo a transeúnte C/V	Incidentes	4	8	5	9	3	6	10	9	14	13	10	18	8
Robo a transeúnte S/V	Incidentes	8	9	8	10	7	10	12	11	13	9	14	6	9
Robo a transeúnte en espacio abierto al público C/V	Incidentes	1	1	2	2	2	0	1	2	3	3	0	3	1
Robo a transeúnte en vía pública C/V	Incidentes	3	7	3	7	1	6	9	7	11	10	10	15	7

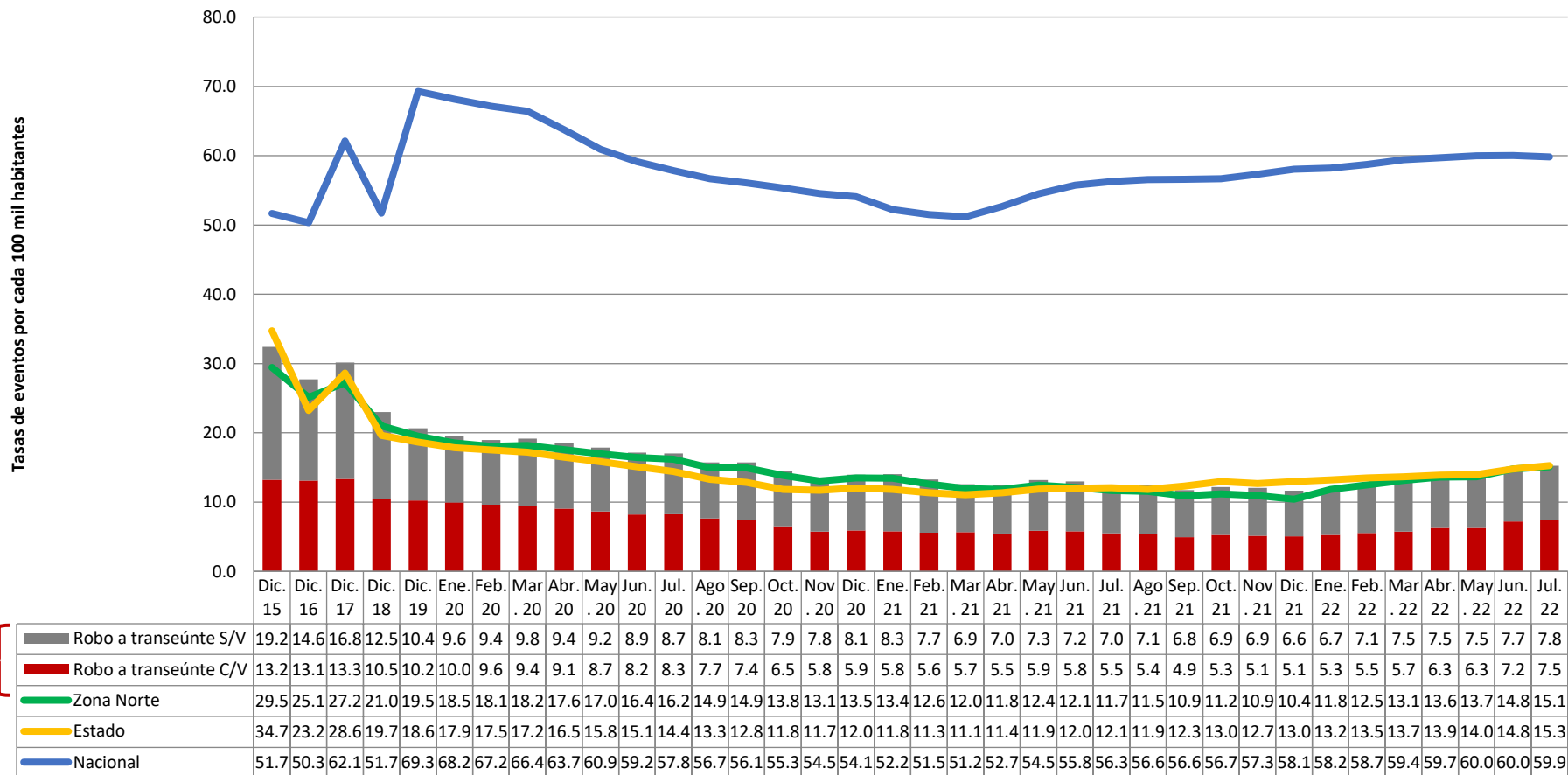
S/V: Sin violencia
C/V: Con violencia

JUAREZ	2015		2016		2017		2018		2019		2020		2021		2022*	
	\bar{X}	Total	\bar{X}	Total	\bar{X}	Total	\bar{X}	Total	\bar{X}	Total	\bar{X}	Total	\bar{X}	Total	\bar{X}	Total
Robo a transeúnte	37.6	451	32.4	389	35.6	427	27.4	329	25.4	305	17.2	206	14.6	175	13.0	156
Robo a transeúnte C/V	15.3	184	15.3	184	15.8	189	12.5	150	12.6	151	7.3	87	6.3	76	6.8	82
Robo a transeúnte S/V	22.3	267	17.1	205	19.8	238	14.9	179	12.8	154	9.9	119	8.3	99	6.2	74
Robo a transeúnte en espacio abierto al público C/V	0.0	0	0.0	0	1.4	17	1.8	22	1.4	17	1.4	17	1.3	16	1.1	13
Robo a transeúnte en vía pública C/V	15.3	184	15.3	184	14.3	172	10.7	128	11.2	134	5.8	70	5.0	60	5.8	69

\bar{X} : Promedio
*Enero - julio 2022

Robo a transeúnte: apoderarse de una cosa ajena mueble con ánimo de dominio y sin consentimiento de quien legítimamente pueda otorgarlo. Este robo recae sobre personas en circulación (SESNSP, 2018).

Robo a transeúnte



S/V: Sin violencia
C/V: Con violencia

Robo a negocio

Robo a negocio	Mes/Año	Jul. 21	Ago. 21	Sep. 21	Oct. 21	Nov. 21	Dic. 21	Ene. 22	Feb. 22	Mar. 22	Abr. 22	May. 22	Jun. 22	Jul. 22
	Incidentes	66	83	78	94	108	86	84	129	88	96	84	77	91
Robo a negocio C/V	Incidentes	5	7	14	7	12	7	10	16	8	8	16	10	9
Robo a negocio S/V	Incidentes	61	76	64	87	96	79	74	113	80	88	68	67	82

S/V: Sin violencia
C/V: Con violencia

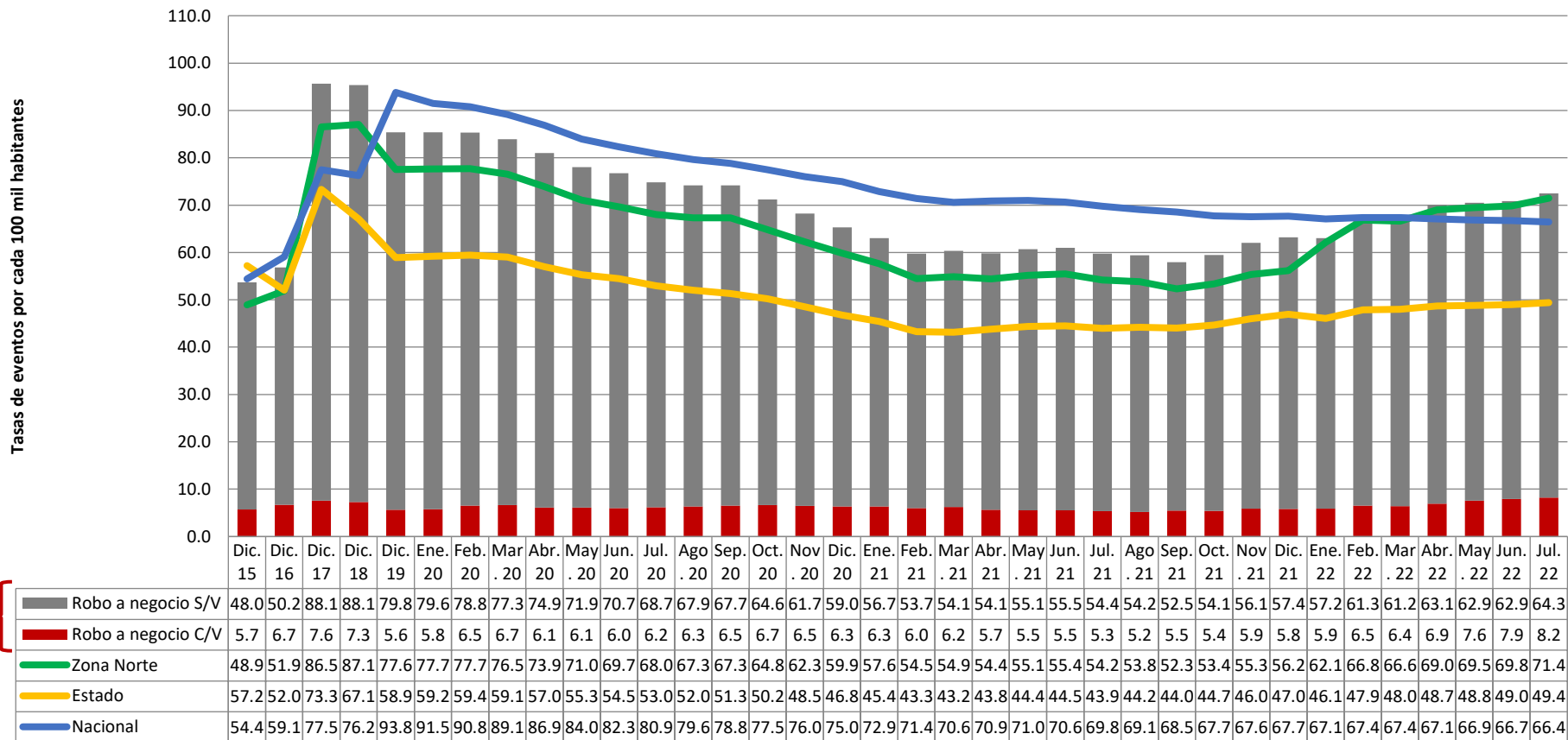
JUÁREZ	2015		2016		2017		2018		2019		2020		2021		2022*	
	\bar{X}	Total	\bar{X}	Total	\bar{X}	Total	\bar{X}	Total	\bar{X}	Total	\bar{X}	Total	\bar{X}	Total	\bar{X}	Total
Robo a negocio	62.3	747	66.5	798	112.9	1355	113.6	1363	105.0	1260	81.0	972	79.1	949	54.1	649
Robo a negocio C/V	6.6	79	7.8	94	8.9	107	8.7	104	6.9	83	7.8	94	7.3	87	6.4	77
Robo a negocio S/V	55.7	668	58.7	704	104.0	1248	104.9	1259	98.1	1177	73.2	878	71.8	862	47.7	572

\bar{X} : Promedio
*Enero – julio 2022

Robo a negocio: apoderarse de cosa ajena mueble sin consentimiento de quien legítimamente pueda otorgarlo, en establecimiento, local comercial o de servicios (SESNSP, 2018).

Delitos contra el patrimonio

Robo a negocio



S/V: Sin violencia
C/V: Con violencia

Violencia familiar

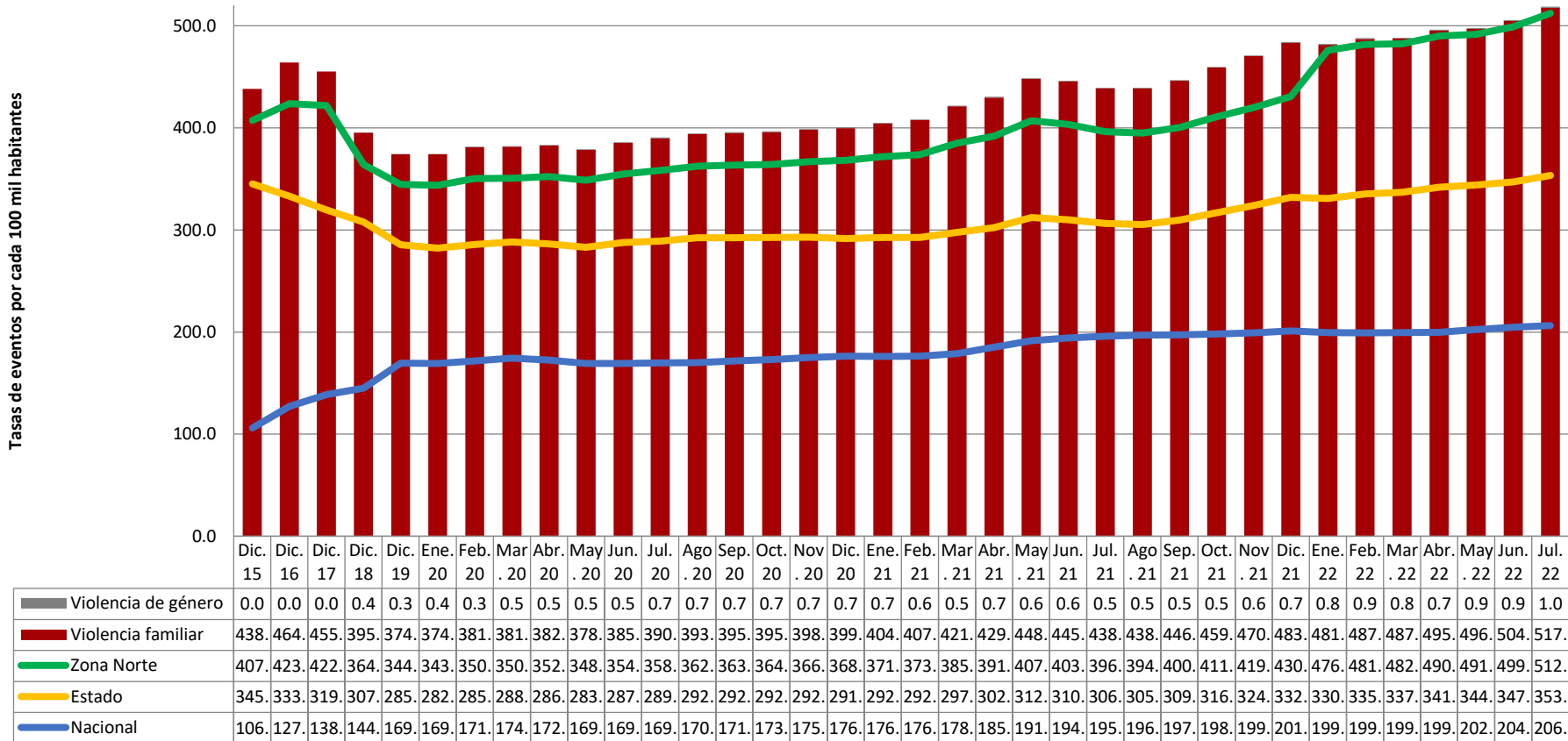
Violencia Familiar y de Género	Mes/Año	Jul. 21	Ago. 21	Sep. 21	Oct. 21	Nov. 21	Dic. 21	Ene. 22	Feb. 22	Mar. 22	Abr. 22	May. 22	Jun. 22	Jul. 22
	Incidentes		578	615	677	665	586	629	536	570	619	702	750	730
Violencia familiar	Incidentes	578	614	676	664	585	627	535	569	619	701	747	729	775
Violencia de género en todas sus modalidades distinta a la violencia familiar	Incidentes	0	1	1	1	1	2	1	1	0	1	3	1	2

JUAREZ	2015		2016		2017		2018		2019		2020		2021		2022*	
	\bar{X}	Total	\bar{X}	Total	\bar{X}	Total	\bar{X}	Total	\bar{X}	Total	\bar{X}	Total	\bar{X}	Total	\bar{X}	Total
Total/ violencia familiar y de género	508.1	6097	542.8	6513	537.3	6448	471.3	5655	460.4	5525	496.8	5961	605.6	7267	390.3	4684
Violencia familiar	508.1	6097	542.8	6513	537.3	6448	470.8	5649	460.0	5520	495.8	5950	604.7	7256	389.6	4675
Violencia de género en todas sus modalidades distinta a la violencia familiar	0.0	0	0.0	0	0.0	0	0.5	6	0.4	5	0.9	11	0.9	11	0.8	9

\bar{X} : Promedio
*Enero – julio 2022

Violencia familiar: acto abusivo de poder u omisión intencional, dirigido a dominar, controlar o agredir de manera física, psicológica, patrimonial, económica o sexual, dentro o fuera del domicilio familiar, sobre alguna persona a la que esté o haya estado unida por un vínculo matrimonial, de parentesco por consanguinidad, afinidad o civil; tutela o curatela; concubinato; o bien, que haya tenido o tenga alguna relación afectiva o sentimental de hecho (Código Penal de Chihuahua, 2006).

Violencia familiar



Delitos contra la libertad y seguridad sexual

Total/Libertad y seguridad sexual	Mes/Año	Jul. 21	Ago. 21	Sep. 21	Oct. 21	Nov. 21	Dic. 21	Ene. 22	Feb. 22	Mar. 22	Abr. 22	May. 22	Jun. 22	Jul. 22
	Incidentes	178	162	133	137	133	132	105	126	184	182	208	206	168
Abuso sexual	Incidentes	81	60	52	61	50	53	39	60	60	69	82	97	63
Acoso sexual	Incidentes	0	0	0	0	0	0	0	1	5	11	8	10	11
Hostigamiento sexual	Incidentes	5	6	2	9	7	5	2	1	12	7	5	10	5
Incesto	Incidentes	0	0	0	1	0	1	0	0	0	0	0	0	0
Otros delitos que atentan contra la libertad y la seguridad sexual	Incidentes	17	21	19	16	14	17	29	15	21	17	22	20	19
Violación equiparada	Incidentes	11	16	18	13	18	12	5	5	20	15	15	13	12
Violación simple	Incidentes	64	59	42	37	44	44	30	44	66	63	76	56	58

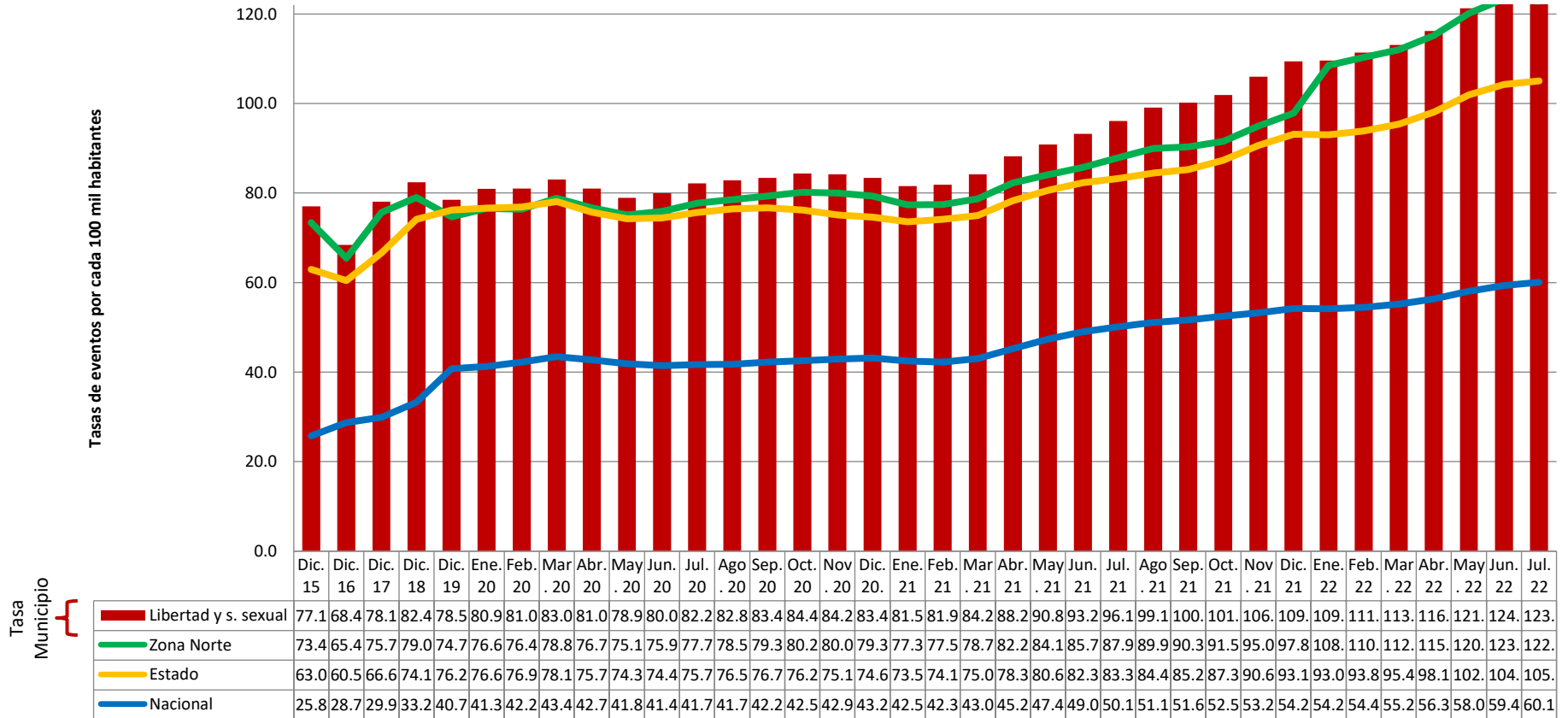
JUAREZ	2015		2016		2017		2018		2019		2020		2021		2022*	
	\bar{X}	Total	\bar{X}	Total	\bar{X}	Total	\bar{X}	Total	\bar{X}	Total	\bar{X}	Total	\bar{X}	Total	\bar{X}	Total
Total/Libertad sexual y seguridad sexual	89.3	1072	80.0	960	92.2	1106	98.2	1178	96.5	1158	102.5	1230	136.9	1643	98.3	1179
Abuso sexual	41.1	493	38.3	460	44.8	538	42.5	510	44.5	534	44.3	531	56.2	674	39.2	470
Acoso sexual	0.0	0	0.0	0	0.0	0	0.0	0	0.0	0	0.0	0	0.0	0	3.8	46
Hostigamiento sexual	6.6	79	5.3	64	6.3	76	4.8	58	4.2	50	5.0	60	5.5	66	3.5	42
Incesto	0.0	0	0.0	0	0.3	3	0.0	0	0.1	1	0.0	0	0.2	2	0.0	0
Otros delitos que atentan contra la libertad y la seguridad sexual	3.0	36	1.6	19	1.5	18	8.5	102	8.0	96	14.1	169	17.2	206	11.9	143
Violación equiparada	8.7	104	7.1	85	7.7	92	8.6	103	11.1	133	10.7	128	13.7	164	7.1	85
Violación simple	30.0	360	27.7	332	31.6	379	33.8	405	28.7	344	28.5	342	44.3	531	32.8	393

\bar{X} : Promedio
*Enero – julio 2022

Delitos contra la libertad y seguridad sexual

- **Abuso sexual:** ejecutar un acto sexual en una persona sin su consentimiento y sin el propósito de llegar a la cópula, o la obligue a observarlo(a) o la haga ejecutarlo. Por cópula se entiende la introducción del pene en el cuerpo humano por vía vaginal, anal o bucal (SESNSP, 2018/Código Penal de Chihuahua, 2006).
- **Acoso sexual:** conducta que se comete contra una persona, independientemente de su sexo, en la que sin existir una relación de subordinación se llevan a cabo conductas verbales, físicas o ambas, relacionadas con la sexualidad que la pongan en riesgo o la dejen en estado de indefensión y de riesgo de que se le cause un daño o sufrimiento psicoemocional que lesione su dignidad, independientemente de que se realice uno o varios eventos de los descritos. En Chihuahua, este delito en el estado de Chihuahua no está tipificado. (SESNSP, 2018/Código Penal de Chihuahua, 2006).
- **Hostigamiento sexual:** asedio de una persona con fines sexuales, a pesar de su oposición manifiesta (Código Penal de Chihuahua, 2006).
- **Incesto:** realización voluntaria de la cópula entre parientes consanguíneos, sean ascendientes, descendientes o hermanos, con o sin conocimiento de su parentesco (SESNSP, 2018).
- **Violación equiparada:** realización de cópula con persona que no tenga la capacidad de comprender el significado del hecho o que por cualquier causa no pueda resistirlo; o la introducción por vía anal o vaginal de cualquier elemento, instrumento o parte del cuerpo humano distinto del pene en una persona que no tenga capacidad de comprender el significado del hecho, o que por cualquier causa no pueda resistirlo (SESNSP, 2018).
- **Violación simple:** realización de cópula con persona de cualquier sexo sin su consentimiento por medio de la violencia física o moral (SESNSP, 2018).
- **Otros delitos sexuales:** otras conductas delictivas que atenten contra la libertad y seguridad sexual y que no se incluye en las conductas anteriores (SESNSP, 2018).

Delitos contra la libertad y seguridad sexual



Delitos contra la sociedad

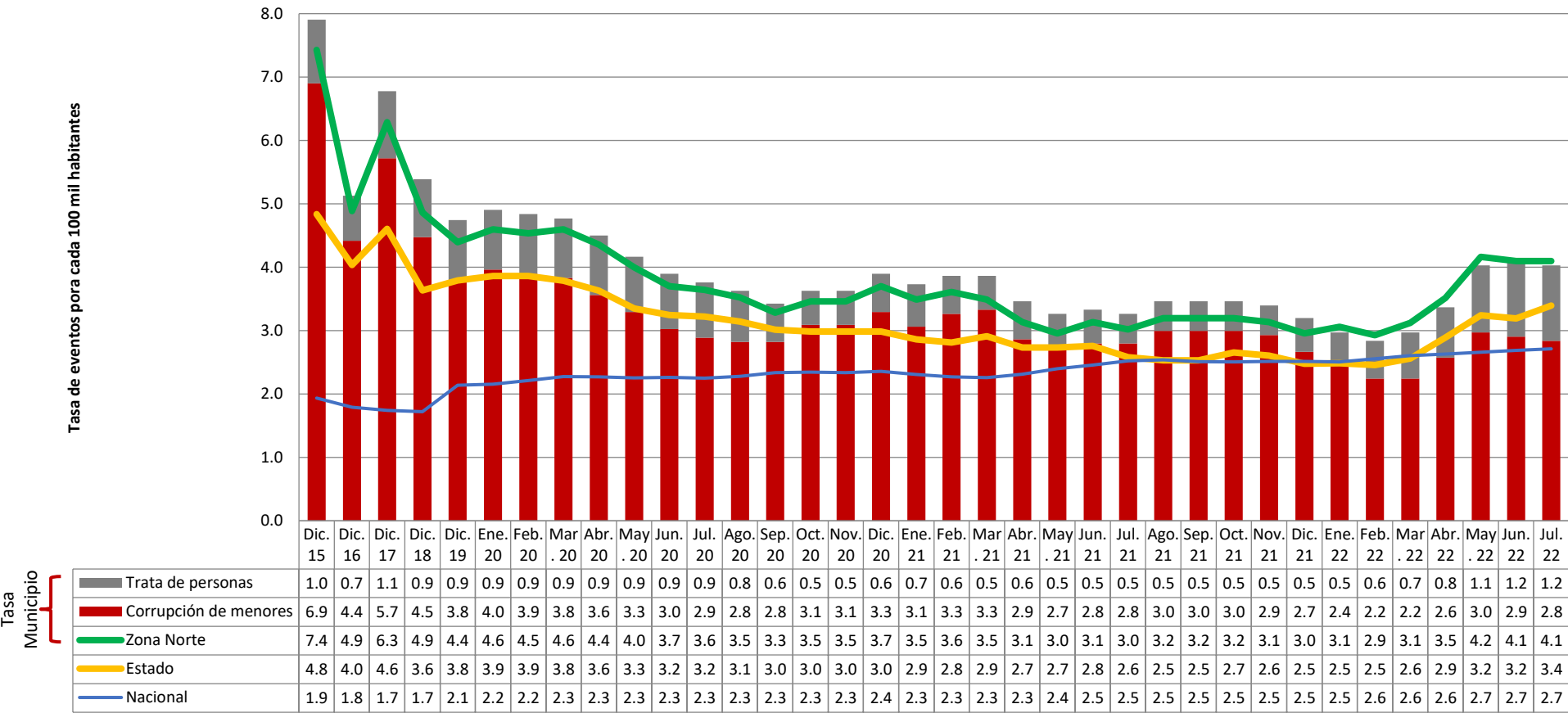
Todos/La Sociedad	Mes/Año	Jul. 21	Ago. 21	Sep. 21	Oct. 21	Nov. 21	Dic. 21	Ene. 22	Feb. 22	Mar. 22	Abr. 22	May. 22	Jun. 22	Jul. 22
	Incidentes		2	5	4	7	5	3	2	2	6	9	10	7
Corrupción de menores	Incidentes	2	5	4	7	3	0	1	1	4	7	6	4	1
Trata de personas	Incidentes	0	0	0	0	2	3	1	1	2	2	4	3	0

JUAREZ	2015		2016		2017		2018		2019		2020		2021		2022*	
	\bar{X}	Total	\bar{X}	Total	\bar{X}	Total	\bar{X}	Total	\bar{X}	Total	\bar{X}	Total	\bar{X}	Total	\bar{X}	Total
Total/La sociedad	9.2	110	6.0	72	8.0	96	6.4	77	5.8	70	4.8	58	4.0	48	3.1	37
Corrupción de menores	8.0	96	5.2	62	6.8	81	5.3	64	4.7	56	4.1	49	3.3	40	2.0	24
Trata de personas	1.2	14	0.8	10	1.3	15	1.1	13	1.2	14	0.8	9	0.7	8	1.1	13

\bar{X} : Promedio
*Enero – julio 2022

- **Corrupción de menores:** comerciar, distribuir, exponer, hacer circular u ofertar a menores de dieciocho años de edad o personas que no tengan la capacidad de comprender el significado del hecho o de personas que no tienen capacidad de resistir la conducta, libros, escritos, grabaciones, filmes, fotografías, anuncios impresos, imágenes u objetos de carácter lascivo o sexual (reales o simulados), sea de manera física, o a través de cualquier medio (SESNSP, 2018).
- **Trata de personas:** promover, solicitar, ofrecer, facilitar, conseguir, trasladar, entregar o recibir, para sí o para un tercero, a una persona por medio de la violencia física o moral, engaño o abuso de poder para someterla a explotación sexual, trabajos o servicios forzados, esclavitud o prácticas análogas a la esclavitud, servidumbre o a la extirpación de un órgano, tejido o sus componentes. Así como todas las conductas previstas en la Ley general para prevenir, sancionar y erradicar los delitos en materia de trata de personas y para la protección y asistencia a las víctimas de estos delitos (SESNSP, 2018).

Delitos contra la sociedad





Nota Metodológica

NOTA: Esta publicación puede presentar variaciones en los datos y tasas de incidencia delictiva por cada 100,000 habitantes con respecto a las anteriores, debido a las actualizaciones que realiza periódicamente el Secretariado Ejecutivo del Sistema Nacional de Seguridad Pública. Es importante mencionar que no se realiza una segregación de información por sexo debido a que la fuente anterior publica carpetas de investigación y no hace diferenciación.

Tasa anual: Se suman los delitos de los 12 últimos meses, se divide entre la población correspondiente al último mes de interés y se multiplica por 100,000. (Método: promedio móvil).

Promedio (\bar{x}): Se calcula sumando todos los eventos de un delito durante el año y se divide entre 12, o en su caso entre los meses transcurridos en el año actual.

Referencias:

- SESNSP (2018) *Instrumento para el Registro, Clasificación y Reporte de los Delitos y las Víctimas* CNSP/38/15 Manual de llenado. Disponible en <http://secretariadoejecutivo.gob.mx/incidencia-delictiva/incidencia-delictiva-infografias-nm.php>.
- *Código Penal del Estado de Chihuahua* (27 de diciembre 2006). Periódico Oficial del Estado No. 103. Disponible en <http://www.congresochoihuahua2.gob.mx/biblioteca/codigos/archivosCodigos/64.pdf>.
- *Ley General para Prevenir y Sancionar los Delitos en Materia de Secuestro*. (2010/19-01-2018) Disponible en: http://www.diputados.gob.mx/LeyesBiblio/pdf/LGSPDMS_190118.pdf.



Av. Tomas Fernández #7815 int. 102 Col. Los Parques C.P.
32440

Juárez, Chih. México
Tel. 656.700.74.71
contacto@ficosec.org