

REPORTE DE INCIDENCIA DELICTIVA MUNICIPIO NUEVO CASAS GRANDES



Observatorio
Ciudadano

Prevención
Seguridad
Justicia
Nuevo Casas
Grandes

FICÓSEC
Nuevo Casas Grandes

.....
Mayo 2022

Misión

Articular a la sociedad para incidir en políticas públicas e intervenciones sociales y su cumplimiento, para mejorar la calidad de vida en seguridad y justicia.

Observar el actuar de la sociedad civil y de las autoridades, generando información y conocimiento

Reporte de incidencia delictiva municipio Nuevo Casas Grandes, año 8, núm. 97, Mayo 2022, es una publicación mensual editada por Ficosec, en Av. Benito Juárez, número 1006, local 3, Plaza Grecas, colonia Centro, C.P. 31700, Nuevo Casas Grandes, Chihuahua, México, teléfono (636) 694-57-00, publicado en: <http://observatoriochihuahua.org/productos/reporte-de-incidencia-delictiva/nuevo-casas-grandes/>. Editor responsable: Eugenio Zamora Polanco. Reserva de derechos al uso exclusivo número: 04-2018-032314352500-203, ISSN: en trámite, ambos otorgados por el Instituto Nacional de Derechos de Autor. Responsable de la última actualización de este número: Maricarmen López Peña.

Las opiniones expresadas aquí no necesariamente reflejan la postura del editor de la publicación.

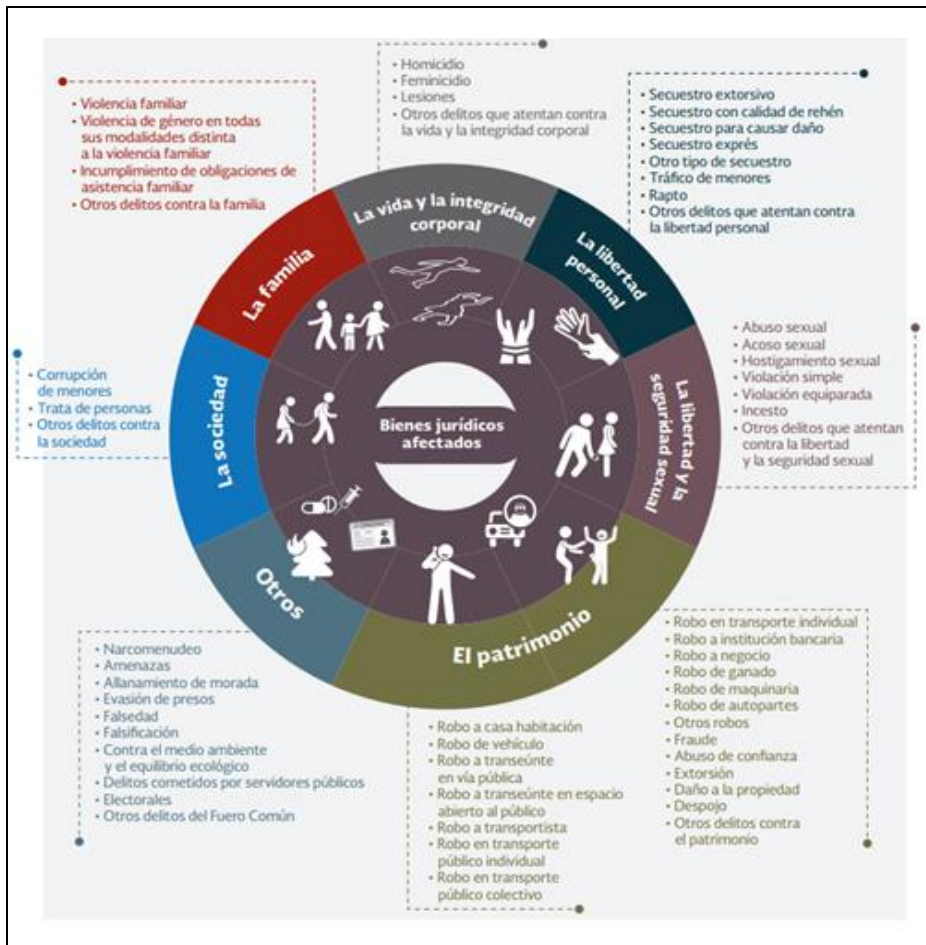
Queda prohibida la reproducción total o parcial de contenidos o imágenes de esta publicación sin previa autorización o sin dar el crédito correspondiente.

Introducción

Un bien jurídico hace referencia a los bienes, tanto materiales como inmateriales, que son efectivamente protegidos a través de nuestras leyes y normas, es decir, son valores legalizados: la salud, la vida, entre otros.

El Secretariado Ejecutivo del Sistema Nacional de Seguridad Pública (SESNSP) implementó, a partir del reporte de noviembre de 2017 una nueva metodología de clasificación de los delitos en siete categorías: la vida y la integridad corporal; la libertad personal; la libertad y seguridad sexual; el patrimonio; la sociedad; la familia y otros, en referencia a los bienes jurídicos afectados, reorganizados como muestra el gráfico.

El presente reporte no pretende abordar los 53 tipos de delitos; no obstante, sí busca mostrar el comportamiento de las denuncias y/o carpetas de investigación de aquellos que generan mayor impacto en la sociedad.



Fuente: SESNSP, 2018.

ÍNDICE

• Incidencia delictiva en denuncias	04
• Tasas de denuncias por cada 100 mil habitantes	06
• Delitos contra la vida y la integridad corporal	
○ Homicidio doloso	08
○ Lesiones dolosas	10
• Delitos contra otros bienes jurídicos	
○ Narcomenudeo	12
• Delitos contra la libertad personal	
○ Secuestro	14
• Delitos contra el patrimonio	
○ Extorsión	16
○ Robo a casa habitación	18
○ Robo de vehículo	20
○ Robo a transeúnte	22
○ Robo a negocio	24
• Delitos contra la familia	
○ Violencia familiar	26
• Delitos contra la libertad y seguridad sexual	28
• Delitos contra la sociedad	31
• Mapa zonas de Fiscalía y nota metodológica	33

Incidencia delictiva en denuncias

Denuncias y/o carpetas de investigación de mayo 2022

Delito	México	Edo. Chihuahua	Chihuahua	Cuauhtémoc	Delicias	Hidalgo del Parral	Juárez	Nuevo Casas Grandes
Homicidio doloso (eventos)	2507	157	38	3	3	2	86	0
Lesiones dolosas	16560	404	91	23	8	15	200	6
Narcomenudeo	7068	245	36	13	2	8	181	3
Varios/ Libertad personal *	2244	82	18	4	3	3	39	3
Secuestro	40	1	0	0	0	0	1	0
Extorsión	1065	0	0	0	0	0	0	0
Robo a casa	5196	247	71	15	25	5	79	4
Con violencia	549	5	1	2	0	0	1	0
Robo de vehículo	11689	373	97	12	11	7	229	3
Con violencia	3895	29	5	0	0	3	14	2
Robo a transeúnte	6691	45	12	3	4	0	24	0
Con violencia	4929	21	7	2	0	0	10	0
Robo a negocio	6661	158	32	9	11	8	84	1
Con violencia	3169	23	2	3	2	0	16	0
Violencia familiar y de género	27653	1395	334	61	62	66	750	8
Varios/ La libertad y seguridad sexual *	8560	464	136	20	24	11	208	9
Varios/ sociedad *	345	19	3	2	0	3	10	0

* Los delitos que se incluyen en estas categorías se desagregan en páginas subsecuentes.

Incidencia delictiva en denuncias

Denuncias y/o carpetas de investigación de diciembre 2015 a mayo 2022

Delito	Prom. 2015	Total 2015	Prom. 2016	Total 2016	Prom. 2017	Total 2017	Prom. 2018	Total 2018	Prom. 2019	Total 2019	Prom. 2020	Total 2020	Ene. 21	Feb. 21	Mar. 21	Abr. 21	May. 21	Jun. 21	Jul. 21	Ago. 21	Sep. 21	Oct. 21	Nov. 21	Dic. 21	Prom. 2021	Total 2021	Ene. 22	Feb. 22	Mar. 22	Abr. 22	May. 22	Jun. 22	Jul. 22	Ago. 22	Sep. 22	Oct. 22	Nov. 22	Dic. 22	Prom. 2022	Total 2022
Homicidio doloso (eventos)	11.8	142	22.9	275	0.5	6	1.0	12	0.8	10	0.8	10	1	0	2	0	1	1	1	3	2	2	0	0	1.1	13	0	2	0	0	0	-	-	-	-	-	-	-	0.2	2
Lesiones dolosas	82.7	992	79.7	956	4.4	53	3.0	36	4.5	54	4.2	50	7	7	1	11	8	7	4	8	2	8	2	2	5.6	67	3	1	5	5	6	-	-	-	-	-	-	-	1.7	20
Narcomenudeo	92.8	1113	130.6	1567	0.5	6	2.0	24	0.6	7	0.2	2	0	0	1	0	0	0	2	4	0	0	0	0	0.6	7	0	1	0	3	3	-	-	-	-	-	-	-	0.6	7
Varios/ Libertad personal *	20.1	241	14.9	179	0.9	11	1.2	14	1.8	21	0.9	11	0	0	1	2	1	2	1	0	1	0	0	3	0.9	11	2	0	0	2	3	-	-	-	-	-	-	-	0.6	7
Secuestro	0.2	2	0.1	1	0.0	0	0.0	0	0.0	0	0.0	0	0	0	0	0	0	0	0	0	1	0	0	0	0.1	1	0	0	0	0	0	-	-	-	-	-	-	-	0.0	0
Extorsión	0.3	4	0.3	3	0.2	2	0.1	1	0.0	0	0.1	1	0	0	0	0	0	0	0	0	0	0	0	0	0.0	0	0	0	0	0	0	-	-	-	-	-	-	-	0.0	0
Robo a casa	69.2	830	61.3	735	4.6	55	5.7	68	6.8	81	3.7	44	1	7	4	4	2	3	6	1	3	3	2	2	3.2	38	1	2	3	4	4	-	-	-	-	-	-	-	1.2	14
Con violencia	3.1	37	2.6	31	0.1	1	0.1	1	0.1	1	0.0	0	0	1	0	0	0	0	1	0	0	0	0	0	0.2	2	0	0	0	1	0	-	-	-	-	-	-	-	0.1	1
Robo de vehículo	170.4	2045	142.0	1704	0.8	10	1.5	18	1.3	15	1.4	17	1	1	0	0	4	0	1	3	1	1	4	0	1.3	16	0	1	2	2	3	-	-	-	-	-	-	-	0.7	8
Con violencia	23.3	279	15.1	181	0.0	0	0.0	0	0.2	2	0.0	0	0	1	0	0	1	0	0	0	1	0	1	0	0.3	4	0	0	0	0	2	-	-	-	-	-	-	-	0.2	2
Robo a transeúnte	48.7	584	22.8	274	0.3	3	0.4	5	1.3	16	1.2	14	1	2	0	0	0	0	2	0	2	1	0	2	0.8	10	1	2	0	0	0	-	-	-	-	-	-	-	0.3	3
Con violencia	33.8	405	12.9	155	0.1	1	0.3	3	0.4	5	0.4	5	1	1	0	0	0	0	1	0	0	0	0	0	0.3	3	0	1	0	0	0	-	-	-	-	-	-	-	0.1	1
Robo a negocio	71.3	856	55.2	662	1.0	12	1.3	16	1.6	19	1.9	23	2	1	2	1	3	3	4	2	2	3	2	1	2.2	26	0	1	2	0	1	-	-	-	-	-	-	-	0.3	4
Con violencia	20.0	240	9.8	118	0.2	2	0.1	1	0.0	0	0.1	1	0	0	1	0	0	0	0	0	0	0	0	0	0.1	1	0	0	0	0	0	-	-	-	-	-	-	-	0.0	0
Violencia familiar y de género *	345.8	4149	283.4	3401	15.8	190	11.3	135	11.2	134	11.3	136	9	4	7	16	15	7	12	10	3	11	10	5	9.1	109	6	7	14	14	8	-	-	-	-	-	-	-	4.1	49
Varios/ La libertad y seguridad sexual *	53.2	638	55.8	669	3.2	38	3.8	46	3.1	37	3.3	39	2	2	6	5	5	9	8	8	2	7	5	3	5.2	62	3	1	6	5	9	-	-	-	-	-	-	-	2.0	24
Varios/ sociedad *	2.1	25	2.8	34	0.3	4	0.1	1	0.2	2	0.1	1	0	1	0	0	0	0	0	0	0	0	0	0	0.1	1	0	0	2	1	0	-	-	-	-	-	-	-	0.3	3

* Los delitos que se incluyen en estas categorías se desagregan en páginas subsecuentes.

Tasas de denuncias por cada 100 mil habitantes

Tasa de denuncias por cada 100mil habitantes de mayo 2022

Delito	México	Edo. Chihuahua	Chihuahua	Cuauhtémoc	Delicias	Hidalgo del Parral	Juárez	Nuevo Casas Grandes
Homicidio doloso (eventos)	1.9	4.0	3.9	1.6	1.9	1.6	5.7	0.0
Lesiones dolosas	12.8	10.2	9.4	12.2	4.9	12.2	13.2	8.6
Narcomenudeo	5.5	6.2	3.7	6.9	1.2	6.5	11.9	4.3
Varios/ Libertad personal *	1.7	2.1	1.9	2.1	1.9	2.4	2.6	4.3
Secuestro	0.0	0.0	0.0	0.0	0.0	0.0	0.1	0.0
extorsión	0.8	0.0	0.0	0.0	0.0	0.0	0.0	0.0
Robo a casa	4.0	6.3	7.3	7.9	15.4	4.1	5.2	5.7
Con violencia	0.4	0.1	0.1	1.1	0.0	0.0	0.1	0.0
Robo de vehículo	9.0	9.5	10.0	6.3	6.8	5.7	15.1	4.3
Con violencia	3.0	0.7	0.5	0.0	0.0	2.4	0.9	2.9
Robo a transeúnte	5.2	1.1	1.2	1.6	2.5	0.0	1.6	0.0
Con violencia	3.8	0.5	0.7	1.1	0.0	0.0	0.7	0.0
Robo a negocio	5.1	4.0	3.3	4.8	6.8	6.5	5.5	1.4
Con violencia	2.4	0.6	0.2	1.6	1.2	0.0	1.1	0.0
Violencia familiar y de género	21.4	35.4	34.5	32.2	38.2	53.7	49.5	11.4
Varios/ La libertad y seguridad sexual *	6.6	11.8	14.0	10.6	14.8	8.9	13.7	12.8
Varios/ sociedad *	0.3	0.5	0.3	1.1	0.0	2.4	0.7	0.0

* Los delitos que se incluyen en estas categorías se desagregan en páginas subsecuentes.

Tasas de denuncias por cada 100 mil habitantes

Tasa de denuncias por cada 100mil habitantes de diciembre del 2015 a mayo 2022

Delito	Dic. 15	Dic. 16	Dic. 17	Dic. 18	Dic. 19	Dic. 20	Ene. 21	Feb. 21	Mar. 21	Abr. 21	May. 21	Jun. 21	Jul. 21	Ago. 21	Sep. 21	Oct. 21	Nov. 21	Dic. 21	Ene. 22	Feb. 22	Mar. 22	Abr. 22	May. 22
Homicidio doloso (eventos)	7.6	9.0	8.9	17.7	14.6	14.5	12.9	12.9	14.4	14.4	14.4	14.4	14.4	15.8	18.7	20.1	18.7	18.7	17.1	20.0	17.1	17.1	15.7
Lesiones dolosas	141.6	66.3	79.0	53.1	79.0	72.5	77.6	84.8	80.5	90.6	92.0	99.2	99.2	107.8	99.2	107.8	106.4	96.3	89.8	81.3	87.0	78.4	75.6
Narcomenudeo	12.2	6.0	8.9	35.4	10.2	2.9	2.9	2.9	4.3	4.3	4.3	2.9	5.8	11.5	10.1	10.1	10.1	10.1	10.0	11.4	10.0	14.3	18.5
Varios/ Libertad personal *	24.4	28.6	16.4	20.7	30.7	15.9	12.9	11.5	12.9	14.4	12.9	11.5	12.9	11.5	11.5	11.5	11.5	15.8	18.5	18.5	17.1	17.1	20.0
Secuestro	0.0	0.0	0.0	0.0	0.0	0.0	0.0	0.0	0.0	0.0	0.0	0.0	0.0	0.0	1.4	1.4	1.4	1.4	1.4	1.4	1.4	1.4	1.4
Extorsión	1.5	6.0	3.0	1.5	0.0	1.4	1.4	1.4	1.4	1.4	0.0	0.0	0.0	0.0	0.0	0.0	0.0	0.0	0.0	0.0	0.0	0.0	0.0
Robo a casa	67.0	82.8	82.0	100.4	118.5	63.8	57.5	60.4	63.3	63.3	61.8	58.9	61.8	57.5	53.2	56.1	56.1	54.6	54.2	47.1	45.6	45.6	48.5
Con violencia	0.0	0.0	1.5	1.5	1.5	0.0	0.0	1.4	1.4	1.4	1.4	1.4	2.9	2.9	2.9	2.9	2.9	2.9	2.9	1.4	1.4	2.9	2.9
Robo de vehículo	30.5	21.1	14.9	26.6	21.9	24.6	23.0	23.0	20.1	17.3	23.0	23.0	21.6	23.0	23.0	23.0	25.9	23.0	21.4	21.4	24.2	27.1	25.7
Con violencia	1.5	0.0	0.0	0.0	2.9	0.0	0.0	1.4	1.4	1.4	2.9	2.9	2.9	2.9	4.3	4.3	5.8	5.8	5.7	4.3	4.3	4.3	5.7
Robo a transeúnte	7.6	4.5	4.5	7.4	23.4	20.3	18.7	20.1	18.7	18.7	17.3	14.4	15.8	15.8	17.3	17.3	14.4	14.4	14.3	14.3	14.3	14.3	14.3
Con violencia	0.0	0.0	0.0	0.0	2.0	1.0	0.0	1.0	0.0	0.0	0.0	0.0	1.0	0.0	2.0	1.0	0.0	2.0	1.0	1.0	0.0	0.0	0.0
Robo a negocio	18.3	9.0	17.9	23.6	27.8	33.3	31.6	31.6	31.6	33.1	37.4	41.7	47.4	48.9	46.0	46.0	41.7	37.4	34.2	34.2	34.2	32.8	29.9
Con violencia	0.0	0.0	3.0	1.5	0.0	1.4	1.4	1.4	2.9	2.9	2.9	2.9	2.9	2.9	2.9	2.9	2.9	1.4	1.4	1.4	0.0	0.0	0.0
Violencia familiar y de género *	287.8	182.2	283.2	199.3	196.0	197.2	198.4	188.3	185.5	192.7	195.5	194.1	198.4	186.9	168.2	169.7	166.8	156.7	151.2	155.4	165.4	162.6	152.6
Varios/ La libertad y seguridad sexual *	63.9	43.7	56.6	67.9	54.1	56.5	56.1	58.9	58.9	66.1	61.8	67.6	74.8	83.4	77.6	83.4	87.7	89.1	89.8	88.4	88.4	88.4	94.1
Varios/ sociedad *	1.5	7.5	6.0	1.5	2.9	1.4	0.0	1.4	1.4	1.4	1.4	1.4	1.4	1.4	1.4	1.4	1.4	1.4	1.4	0.0	2.9	4.3	4.3

Nota: los números en rojo indican un aumento en la tasa con respecto al mes anterior, los números en verde hacen referencia a una disminución y los números en amarillo indican que la tasa se mantuvo.

* Los delitos que se incluyen en estas categorías se desagregan en páginas subsecuentes.

Homicidio doloso

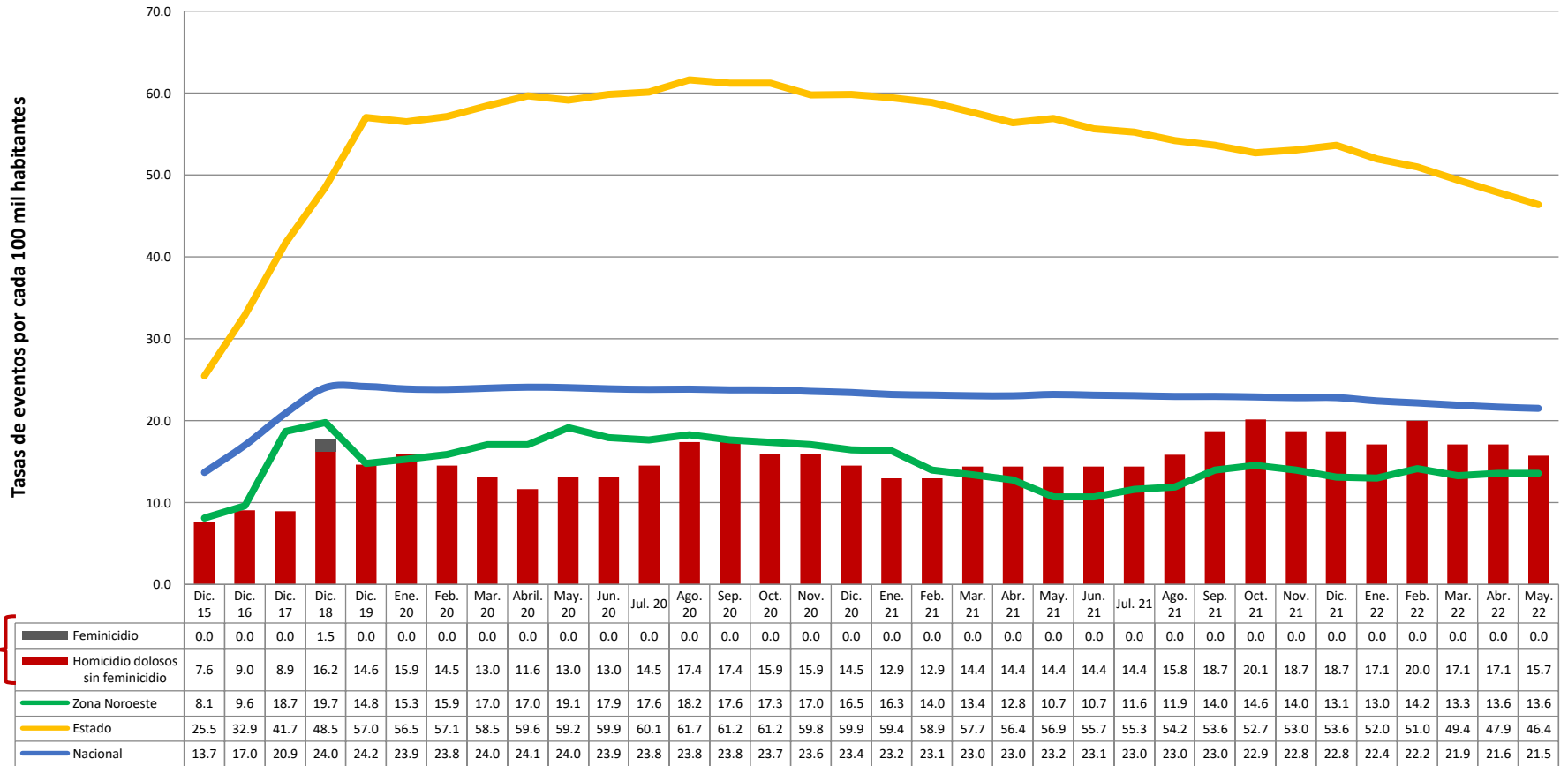
Homicidios dolosos en general	Mes/Año	May. 21	Jun. 21	Jul. 21	Ago. 21	Sep. 21	Oct. 21	Nov. 21	Dic. 21	Ene. 22	Feb. 22	Mar. 22	Abr. 22	May. 22
	Eventos	1	1	1	3	2	2	0	0	0	2	0	0	0
Homicidios dolosos	Eventos	1	1	1	3	2	2	0	0	0	2	0	0	0
Feminicidios	Eventos	0	0	0	0	0	0	0	0	0	0	0	0	0

NUEVO CASAS GRANDES	2016		2017		2018		2019		2020		2021		2022*	
	\bar{X}	Total	\bar{X}	Total	\bar{X}	Total	\bar{X}	Total	\bar{X}	Total	\bar{X}	Total	\bar{X}	Total
Homicidios dolosos en general	0.5	6	0.5	6	1.0	12	0.8	10	0.8	10	1.1	13	0.2	2
Homicidios dolosos	0.5	6	0.5	6	0.9	11	0.8	10	0.8	10	1.1	13	0.2	2
Feminicidios	0.0	0	0	0	0.1	1	0.0	0	0.0	0	0.0	0	0.0	0

\bar{X} : Promedio
* Enero-Mayo 2022

- **Homicidio doloso:** consiste en privar de la vida a una persona. Cuando el delito se comete en su modalidad de dolo implica que esa conducta fue realizada con la intención de cometer un hecho que la ley reconoce como delito (SESNSP, 2018/Código Penal de Chihuahua, 2006).
- **Feminicidio:** comete este delito quien priva de la vida a una mujer por razones de género. Estas razones se pueden presentar: cuando la víctima fue violentada de diversas maneras (física, psicológica, sexual, patrimonial, económica), por misoginia u otras razones (SESNSP, 2018/Código Penal de Chihuahua, 2006).

Homicidio doloso



Lesiones dolosas

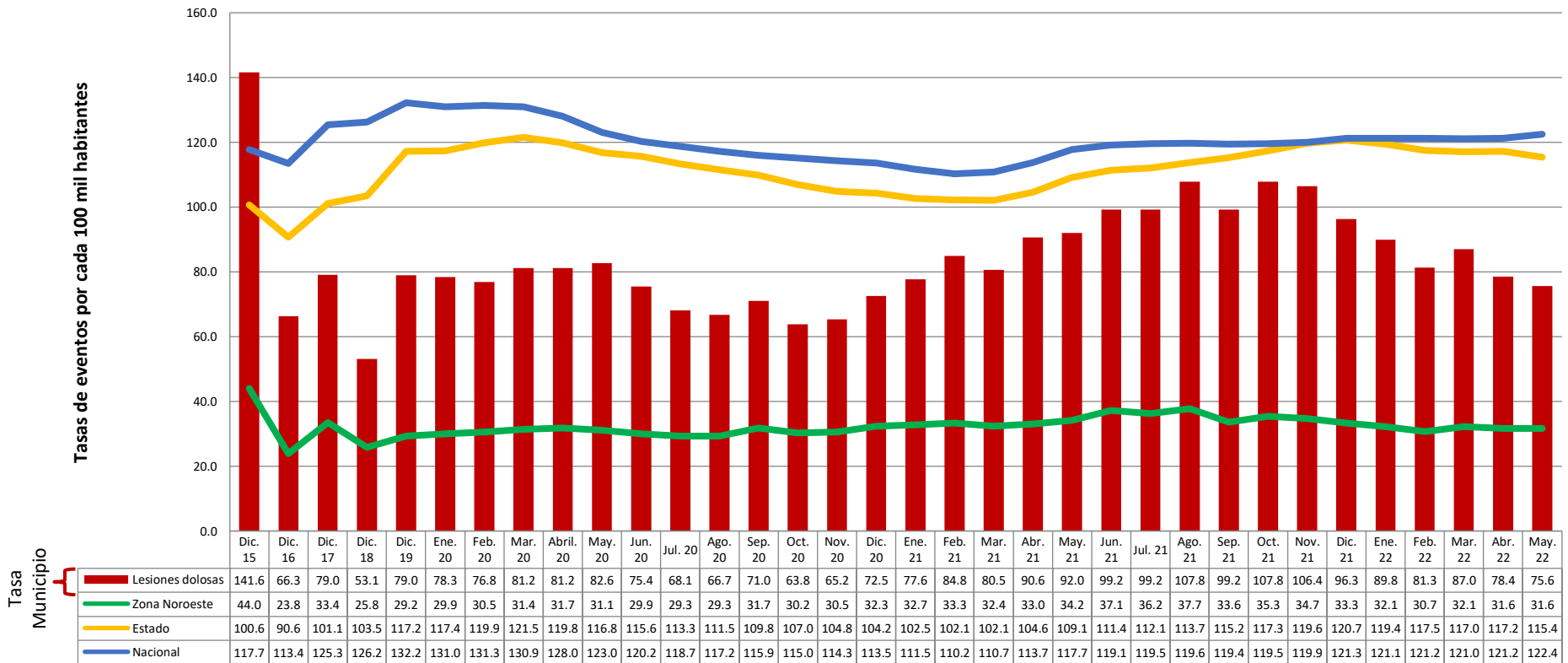
Lesiones dolosas	Mes/Año	May. 21	Jun. 21	Jul. 21	Ago. 21	Sep. 21	Oct. 21	Nov. 21	Dic. 21	Ene. 22	Feb. 22	Mar. 22	Abr. 22	May. 22
	Incidentes	8	7	4	8	2	8	2	2	2	3	1	5	5

NUEVO CASAS GRANDES	2016		2017		2018		2019		2020		2021		2022*	
	\bar{X}	Total	\bar{X}	Total	\bar{X}	Total	\bar{X}	Total	\bar{X}	Total	\bar{X}	Total	\bar{X}	Total
Lesiones dolosas	3.7	44	4.4	53	3.0	36	4.5	54	4.2	50	5.6	67	1.7	20

\bar{X} : Promedio
* Enero-Mayo 2022

- **Lesiones dolosas:** este delito se comete cuando una persona causa alteración en la salud de otra. El dolo implica que el agresor tenía la intención de cometer tal ilícito (SENSP, 2018/Código Penal de Chihuahua, 2006).

Lesiones dolosas



Narcomenudeo

Narcomenudeo	Mes/Año	May. 21	Jun. 21	Jul. 21	Ago. 21	Sep. 21	Oct. 21	Nov. 21	Dic. 21	Ene. 22	Feb. 22	Mar. 22	Abr. 22	May. 22
	Incidentes		0	0	2	4	0	0	0	0	0	1	0	3

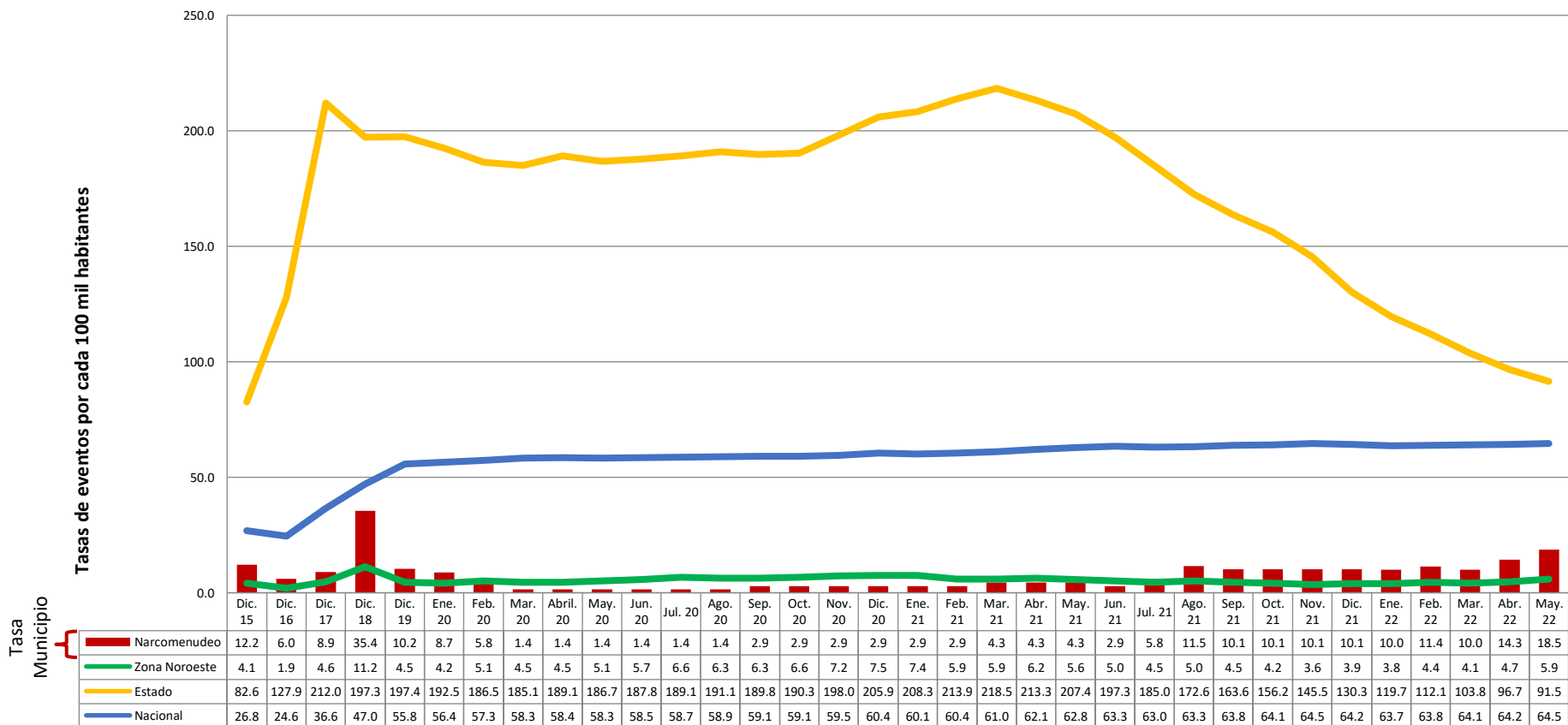
NUEVO CASAS GRANDES	2016		2017		2018		2019		2020		2021		2022*	
	\bar{X}	Total	\bar{X}	Total	\bar{X}	Total	\bar{X}	Total	\bar{X}	Total	\bar{X}	Total	\bar{X}	Total
Narcomenudeo	0.3	4	0.5	6	2.0	24	0.6	7	0.2	2	0.6	7	0.6	7

\bar{X} : Promedio
* Enero-Mayo 2022

- **Narcomenudeo:** venta, compra, adquisición y enajenación, así como tenencia o transmisión material de forma directa o indirecta, por cualquier concepto, de estupefacientes, psicotrópicos y demás sustancias o vegetales que determine la Ley General de Salud, siempre y cuando las cantidades sean inferiores y no existan elementos suficientes para presumir delincuencia organizada (SESNSP, 2018).

Delitos contra otros
bienes jurídicos
afectados

Narcomenudeo



Delitos contra la libertad personal

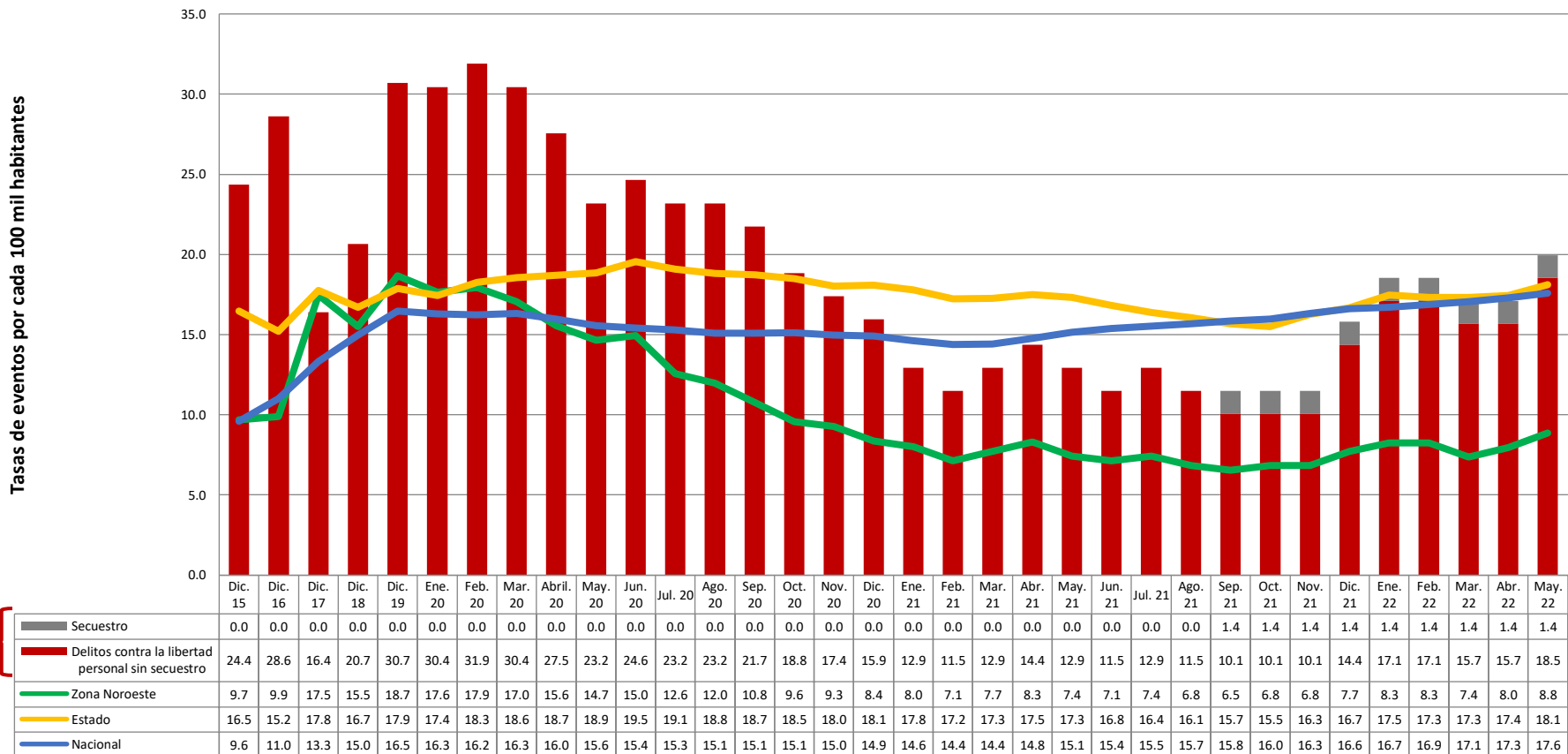
Total/Libertad personal	Mes/Año	May. 21	Jun. 21	Jul. 21	Ago. 21	Sep. 21	Oct. 21	Nov. 21	Dic. 21	Ene. 22	Feb. 22	Mar. 22	Abr. 22	May. 22
	Incidentes	1	2	1	0	1	0	0	0	3	2	0	0	2
Secuestro	Incidentes	0	0	0	0	1	0	0	0	0	0	0	0	0
Tráfico de menores	Incidentes	0	0	0	0	0	0	0	0	0	0	0	0	0
Rapto	Incidentes	0	0	0	0	0	0	0	0	0	0	0	0	0
Otros delitos que atentan contra la libertad personal	Incidentes	1	2	1	0	0	0	0	3	2	0	0	2	3

NUEVO CASAS GRANDES	2016		2017		2018		2019		2020		2021		2022*	
	\bar{X}	Total	\bar{X}	Total	\bar{X}	Total	\bar{X}	Total	\bar{X}	Total	\bar{X}	Total	\bar{X}	Total
Total/Libertad personal	1.6	19	0.9	11	1.2	14	1.8	21	0.9	11	0.9	11	0.6	7
Secuestro	0.0	0	0.0	0	0.0	0	0.0	0	0.0	0	0.1	1	0.0	0
Tráfico de menores	0.0	0	0.0	0	0.0	0	0.0	0	0.1	1	0.0	0	0.0	0
Rapto	0.0	0	0.0	0	0.0	0	0.0	0	0.0	0	0.0	0	0.0	0
Otros delitos que atentan contra la libertad personal	1.6	19	0.9	11	1.2	14	1.8	21	0.8	10	0.8	10	0.6	7

\bar{X} : Promedio
* Enero-Mayo 2022

- **Secuestro:** privar de la libertad a una persona. Esto se puede presentar: cuando el agresor busca obtener para sí o para otra persona un rescate o cualquier beneficio (extorsivo); en contra de su voluntad, se retiene a una persona y es amenazada con privarla de la vida o causarle daño (en calidad de rehén); cuando el agresor causa un mal o perjuicio a la persona privada de la libertad o a terceros (para causar daño); cuando se ejecutan los delitos de robo o extorsión y para ello se priva de la libertad a otro (expres) (Ley General para Prevenir y Sancionar los Delitos en Materia de Secuestro, 2010).
- **Tráfico de menores:** entrega ilegal de un menor a un tercero, con el consentimiento del ascendiente que ejerza la patria potestad o de quien tenga a su cargo la custodia del menor (SESNSP, 2018).
- **Rapto:** conducta que consiste en sustraer o retener a una persona mayor de edad por medio de la violencia física o moral, para satisfacer algún deseo erótico sexual o para casarse con ésta. Este delito es inexistente en Chihuahua (SESNSP, 2018/Código Penal de Chihuahua, 2006).
- **Otros:** otras conductas delictivas que no implican las anteriores y que se regulan en la Ley General para Prevenir y Sancionar los Delitos en Materia de Secuestro (SESNSP, 2018)

Secuestro



Extorsión

Extorsión	Mes/Año	May. 21	Jun. 21	Jul. 21	Ago. 21	Sep. 21	Oct. 21	Nov. 21	Dic. 21	Ene. 22	Feb. 22	Mar. 22	Abr. 22	May. 22
	Incidentes		0	0	0	0	0	0	0	0	0	0	0	0

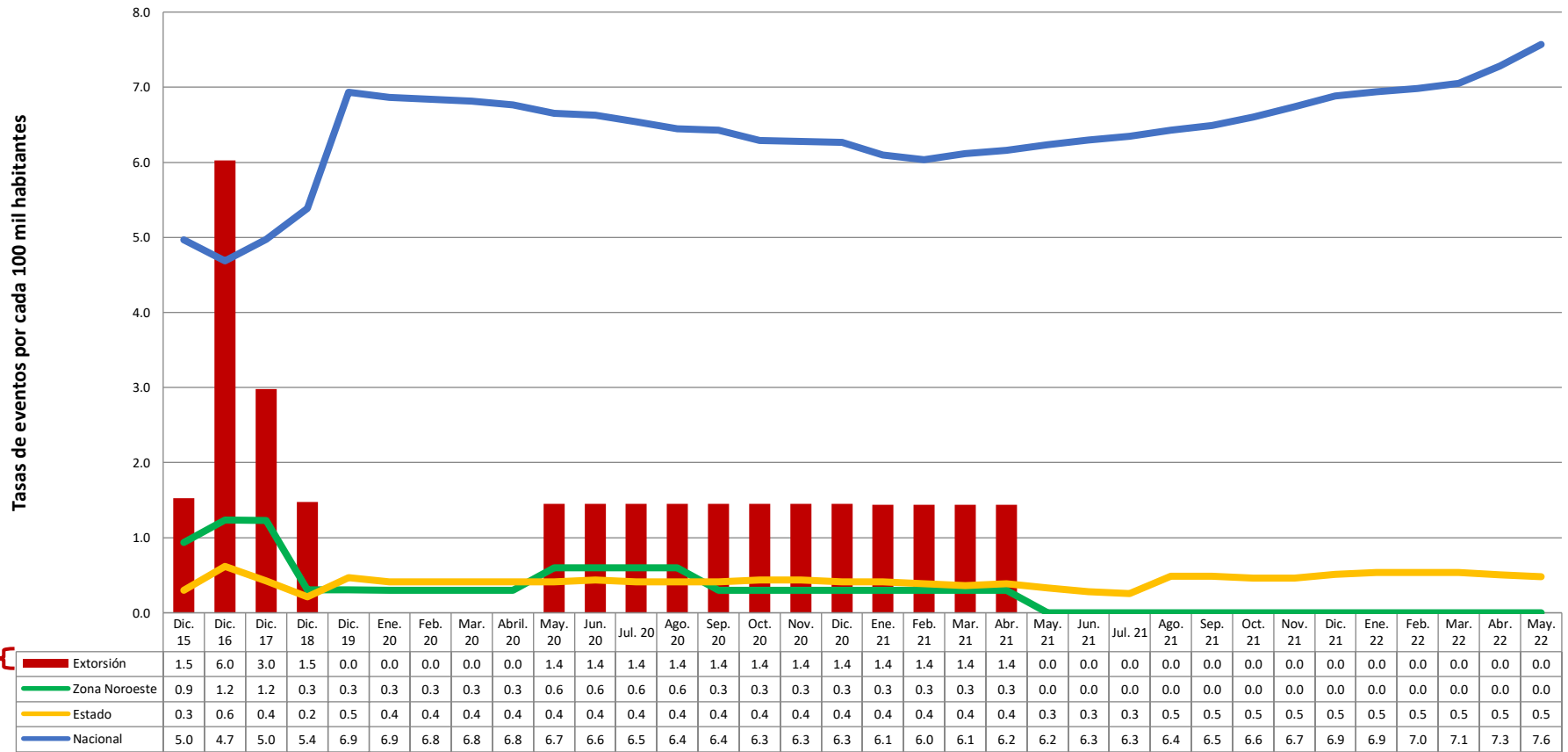
NUEVO CASAS GRANDES	2016		2017		2018		2019		2020		2021		2022*	
	\bar{X}	Total	\bar{X}	Total	\bar{X}	Total	\bar{X}	Total	\bar{X}	Total	\bar{X}	Total	\bar{X}	Total
Extorsión	2.0	24	0.2	2	0.1	1	0.0	0	0.1	1	0.0	0	0.0	0

\bar{X} : Promedio
* Enero-Mayo 2022

Extorsión: acción que obligue a otro a dar, hacer, dejar de hacer o tolerar algo, obteniendo un lucro para sí o para otro, causando a alguien un perjuicio patrimonial, mediante el empleo de la violencia física o moral; esta última puede ser realizada mediante vía telefónica, correo electrónico o cualquier medio de comunicación por el cual se pueda realizar la emisión, transmisión o recepción de signos, señales, escritos, imágenes, voz, sonidos o información de cualquier naturaleza (SESNSP, 2018).

Delitos contra el patrimonio

Extorsión



Robo a casa habitación

Robo a casa habitación	Mes/Año	May. 21	Jun. 21	Jul. 21	Ago. 21	Sep. 21	Oct. 21	Nov. 21	Dic. 21	Ene. 22	Feb. 22	Mar. 22	Abr. 22	May. 22
	Incidentes		2	3	6	1	3	3	2	2	1	2	3	4
Robo a casa habitación C/V	Incidentes	0	0	1	0	0	0	0	0	0	0	0	1	0
Robo a casa habitación S/V	Incidentes	2	3	5	1	3	3	2	2	1	2	2	3	4

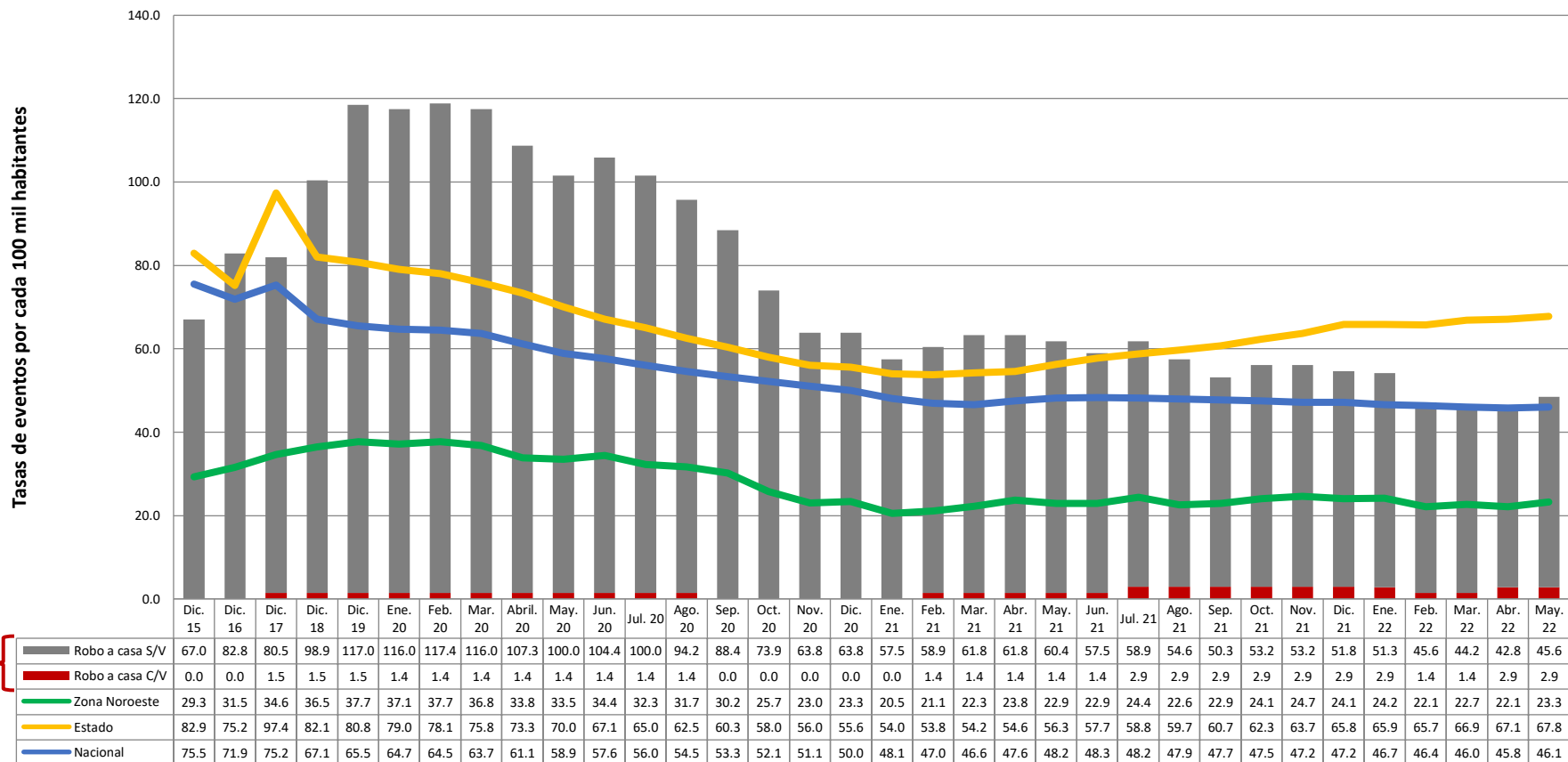
S/V: Sin violencia
C/V: Con violencia

NUEVO CASAS GRANDES	2016		2017		2018		2019		2020		2021		2022*	
	\bar{X}	Total	\bar{X}	Total	\bar{X}	Total	\bar{X}	Total	\bar{X}	Total	\bar{X}	Total	\bar{X}	Total
Robo a casa habitación	4.6	55	4.6	55	5.7	68	6.8	81	3.7	44	3.2	38	1.2	14
Robo a casa habitación C/V	0.0	0	0.1	1	0.1	1	0.1	1	0.0	0	0.2	2	0.1	1
Robo a casa habitación S/V	4.6	55	4.5	54	5.6	67	6.7	80	3.7	44	3.0	36	1.1	13

\bar{X} : Promedio
* Enero-Mayo 2022

Robo a casa habitación: apoderarse de cosa ajena mueble sin el consentimiento de quien legítimamente puede disponer de ella, en lugar cerrado o en edificio, vivienda, aposento o cuarto que estén habitados o destinados para habitación, comprendiendo no sólo los que estén fijos en la tierra, sino también los móviles, sea cual fuere el material del que estén contruidos (SESNSP, 2018).

Robo a casa habitación



S/V: Sin violencia
C/V: Con violencia

Robo de vehículo

Robo de vehículo terrestre	Mes/Año	May. 21	Jun. 21	Jul. 21	Ago. 21	Sep. 21	Oct. 21	Nov. 21	Dic. 21	Ene. 22	Feb. 22	Mar. 22	Abr. 22	May. 22
	Incidentes	4	0	1	3	1	1	4	0	0	1	2	2	3
Robo de vehículo CV	Incidentes	1	0	0	0	1	0	1	0	0	0	0	0	2
Robo de vehículo SV	Incidentes	3	0	1	3	0	1	3	0	0	1	2	2	1
Robo de vehículo de 4 ruedas CV	Incidentes	1	0	0	0	1	0	1	0	0	0	0	0	2
Robo de motocicleta CV	Incidentes	0	0	0	0	0	0	0	0	0	0	0	0	0
Robo de Autopartes	Incidentes	1	1	1	1	0	0	0	0	0	0	0	0	0

S/V: Sin violencia
C/V: Con violencia

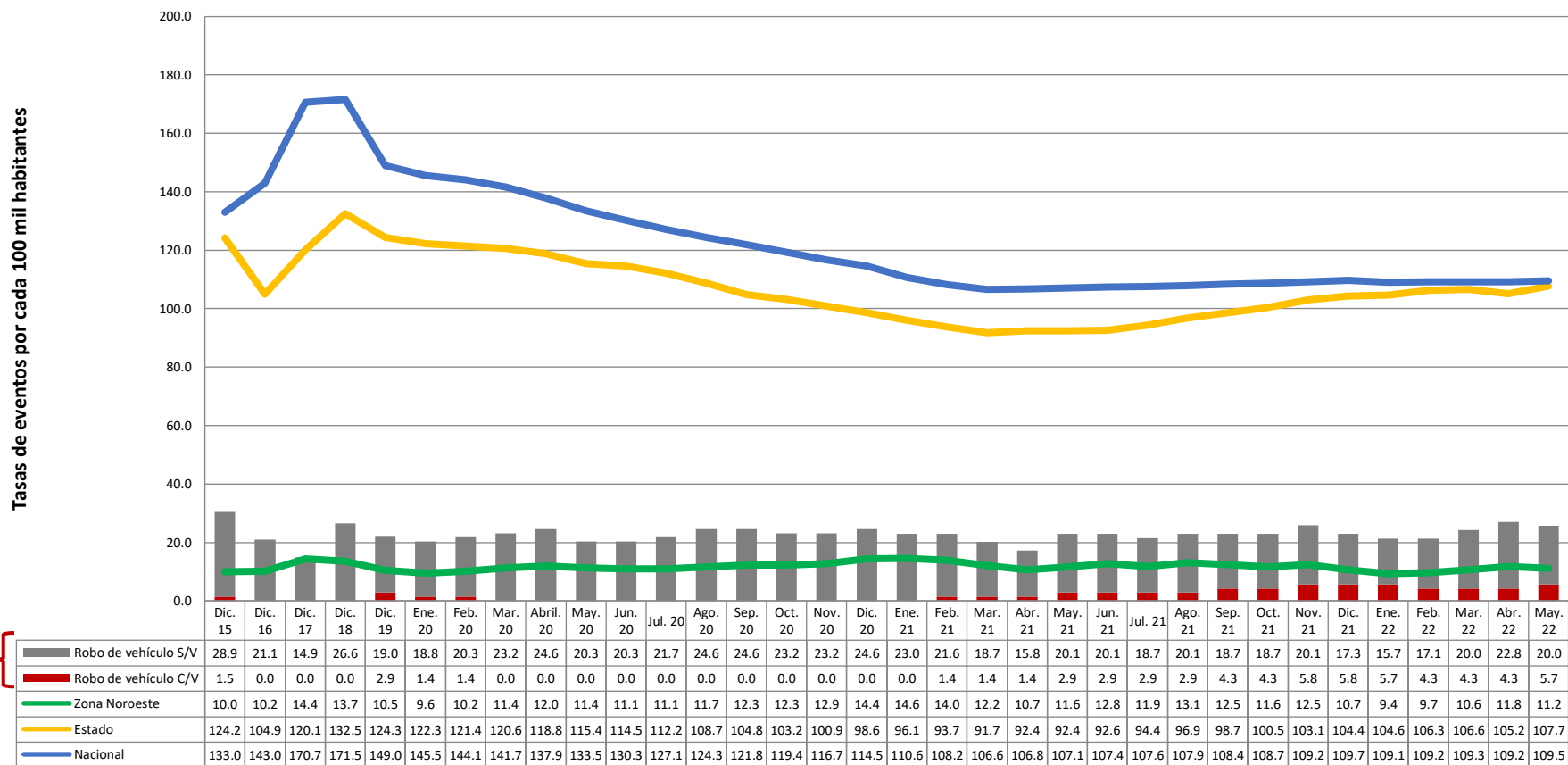
NUEVO CASAS GRANDES	2016		2017		2018		2019		2020		2021		2022*	
	\bar{X}	Total	\bar{X}	Total	\bar{X}	Total	\bar{X}	Total	\bar{X}	Total	\bar{X}	Total	\bar{X}	Total
Robo de vehículo terrestre	1.2	14	0.8	10	1.5	18	1.3	15	1.4	17	1.3	16	0.7	8
Robo de vehículo CV	0.0	0	0.0	0	0.0	0	0.2	2	0.0	0	0.3	4	0.2	2
Robo de vehículo SV	1.2	14	0.8	10	1.5	18	1.1	13	1.4	17	1.0	12	0.5	6
Robo de vehículo de 4 ruedas CV	0.0	0	0.0	0	0.0	0	0.2	2	0.0	0	0.3	4	0.2	2
Robo de motocicleta CV	0.0	0	0.0	0	0.0	0	0.0	0	0.0	0	0.0	0	0.0	0
Robo de Autopartes	0.0	0	0.0	0	0.0	0	0.0	0	0.3	4	0.4	5	0.0	0

\bar{X} : Promedio
*Enero-Mayo 2022

Robo de vehículo: apoderarse de un vehículo automotor estacionado o circulando en la vía pública, del lugar destinado para su guarda o reparación, con ánimo de dominio y sin consentimiento de quien legalmente pueda otorgarlo (SESNSP, 2018).

Delitos contra el patrimonio

Robo de vehículo



S/V: Sin violencia
C/V: Con violencia

Robo a transeúnte

Robo a transeúnte	Mes/Año	May. 21	Jun. 21	Jul. 21	Ago. 21	Sep. 21	Oct. 21	Nov. 21	Dic. 21	Ene. 22	Feb. 22	Mar. 22	Abr. 22	May. 22
	Incidentes	0	0	2	0	2	1	0	2	1	2	0	0	0
Robo a transeúnte C/V	Incidentes	0	0	1	0	0	0	0	0	0	1	0	0	0
Robo a transeúnte S/V	Incidentes	0	0	1	0	2	1	0	2	1	1	0	0	0
Robo a transeúnte en espacio abierto al público C/V	Incidentes	0	0	0	0	0	0	0	0	0	0	0	0	0
Robo a transeúnte en vía pública C/V	Incidentes	0	0	1	0	0	0	0	0	0	1	0	0	0

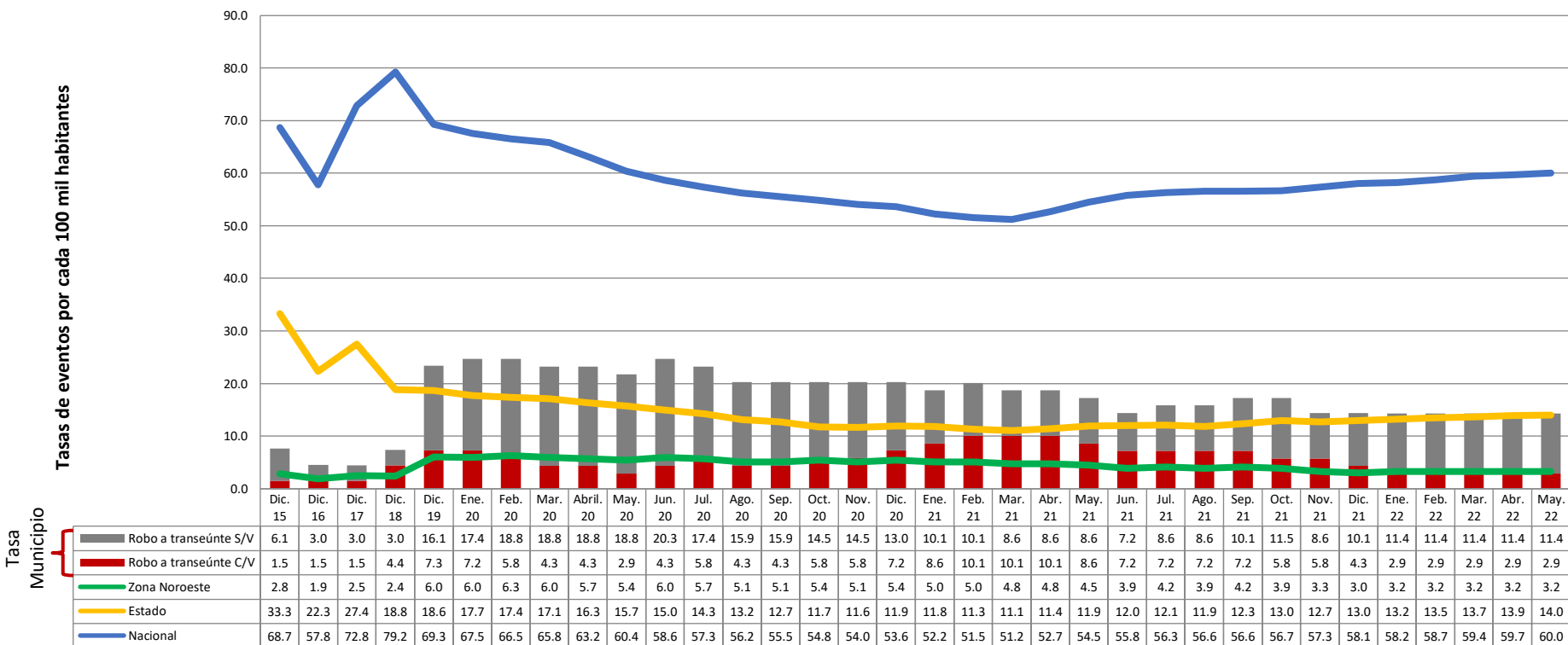
S/V: Sin violencia
C/V: Con violencia

NUEVO CASAS GRANDES	2016		2017		2018		2019		2020		2021		2022*	
	\bar{X}	Total	\bar{X}	Total	\bar{X}	Total	\bar{X}	Total	\bar{X}	Total	\bar{X}	Total	\bar{X}	Total
Robo a transeúnte	0.3	3	0.3	3	0.4	5	1.3	16	1.2	14	0.8	10	0.3	3
Robo a transeúnte C/V	0.1	1	0.1	1	0.3	3	0.4	5	0.4	5	0.3	3	0.1	1
Robo a transeúnte S/V	0.2	2	0.2	2	0.2	2	0.9	11	0.8	9	0.6	7	0.2	2
Robo a transeúnte en espacio abierto al público C/V	0.0	0	0.1	1	0.1	1	0.0	0	0.0	0	0.1	1	0.0	0
Robo a transeúnte en vía pública C/V	0.1	1	0.0	0	0.2	2	0.4	5	0.4	5	0.2	2	0.1	1

Robo a transeúnte: apoderarse de una cosa ajena mueble con ánimo de dominio y sin consentimiento de quien legítimamente pueda otorgarlo. Este robo recae sobre personas en circulación (SESNSP, 2018).

\bar{X} : Promedio
* Enero-Mayo 2022

Robo a transeúnte



S/V: Sin violencia
C/V: Con violencia

Robo a negocio

Robo a negocio	Mes/Año	May. 21	Jun. 21	Jul. 21	Ago. 21	Sep. 21	Oct. 21	Nov. 21	Dic. 21	Ene. 22	Feb. 22	Mar. 22	Abr. 22	May. 22
	Incidentes		3	3	4	2	2	3	2	1	0	1	2	0
Robo a negocio C/V	Incidentes	0	0	0	0	0	0	0	0	0	0	0	0	0
Robo a negocio S/V	Incidentes	3	3	4	2	2	3	2	1	0	1	2	0	1

S/V: Sin violencia
C/V: Con violencia

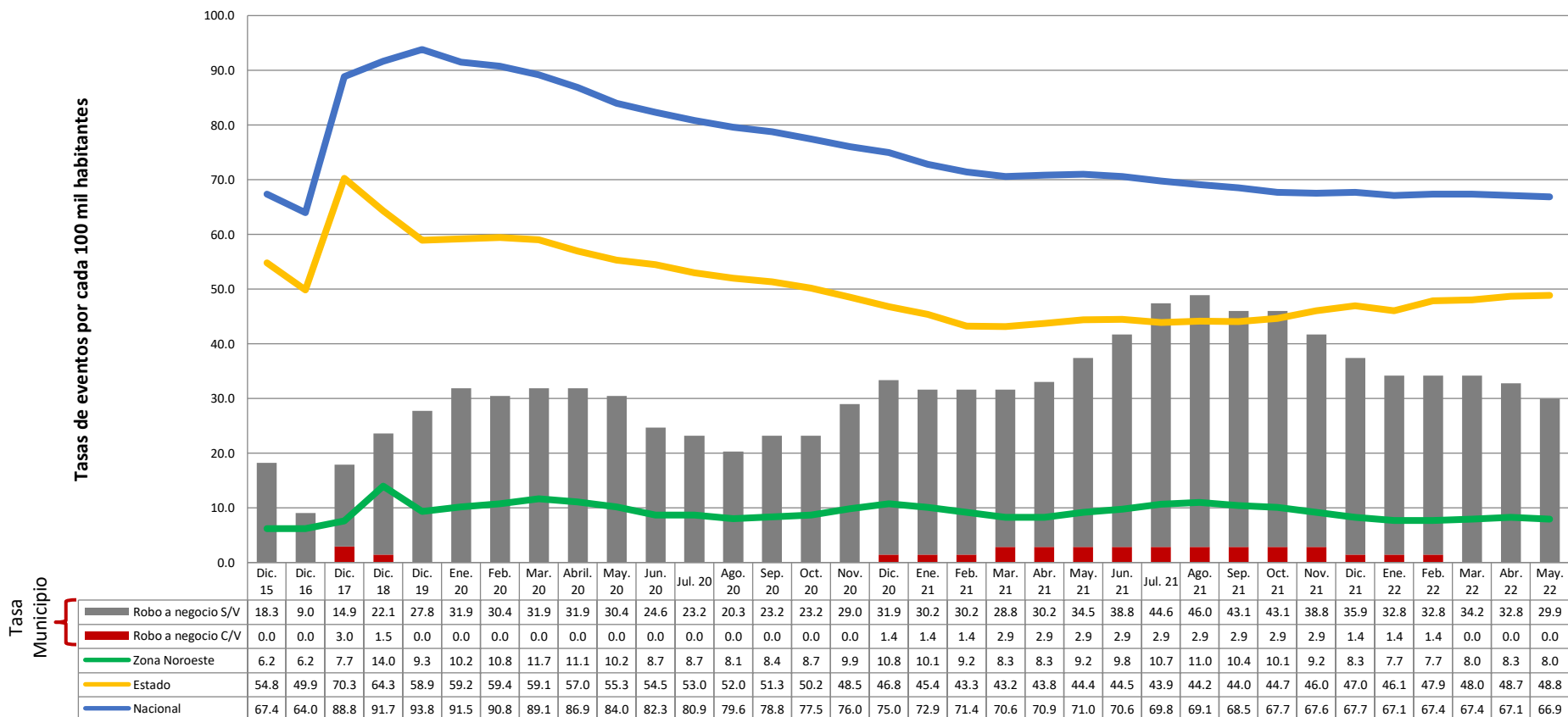
NUEVO CASAS GRANDES	2016		2017		2018		2019		2020		2021		2022*	
	\bar{X}	Total	\bar{X}	Total	\bar{X}	Total	\bar{X}	Total	\bar{X}	Total	\bar{X}	Total	\bar{X}	Total
Robo a negocio	0.5	6	1.0	12	1.3	16	1.6	19	1.9	23	2.2	26	0.3	4
Robo a negocio C/V	0.0	0	0.2	2	0.1	1	0.0	0	0.1	1	0.1	1	0.0	0
Robo a negocio S/V	0.5	6	0.8	10	1.3	15	1.6	19	1.8	22	2.1	25	0.3	4

\bar{X} : Promedio
* Enero-Mayo 2022

Robo a negocio: apoderarse de cosa ajena mueble sin consentimiento de quien legítimamente pueda otorgarlo, en establecimiento, local comercial o de servicios (SESNSP, 2018).

Delitos contra el patrimonio

Robo a negocio



S/V: Sin violencia
C/V: Con violencia

Violencia familiar

Total/Violencia familiar y de género	Mes/Año	May. 21	Jun. 21	Jul. 21	Ago. 21	Sep. 21	Oct. 21	Nov. 21	Dic. 21	Ene. 22	Feb. 22	Mar. 22	Abr. 22	May. 22
	Incidentes		15	7	12	10	3	11	10	5	6	7	14	14
Violencia familiar	Incidentes	14	7	12	10	3	11	10	5	6	7	13	13	7
Violencia de género en todas sus modalidades distinta a la violencia familiar	Incidentes	1	0	0	0	0	0	0	0	0	0	1	1	1

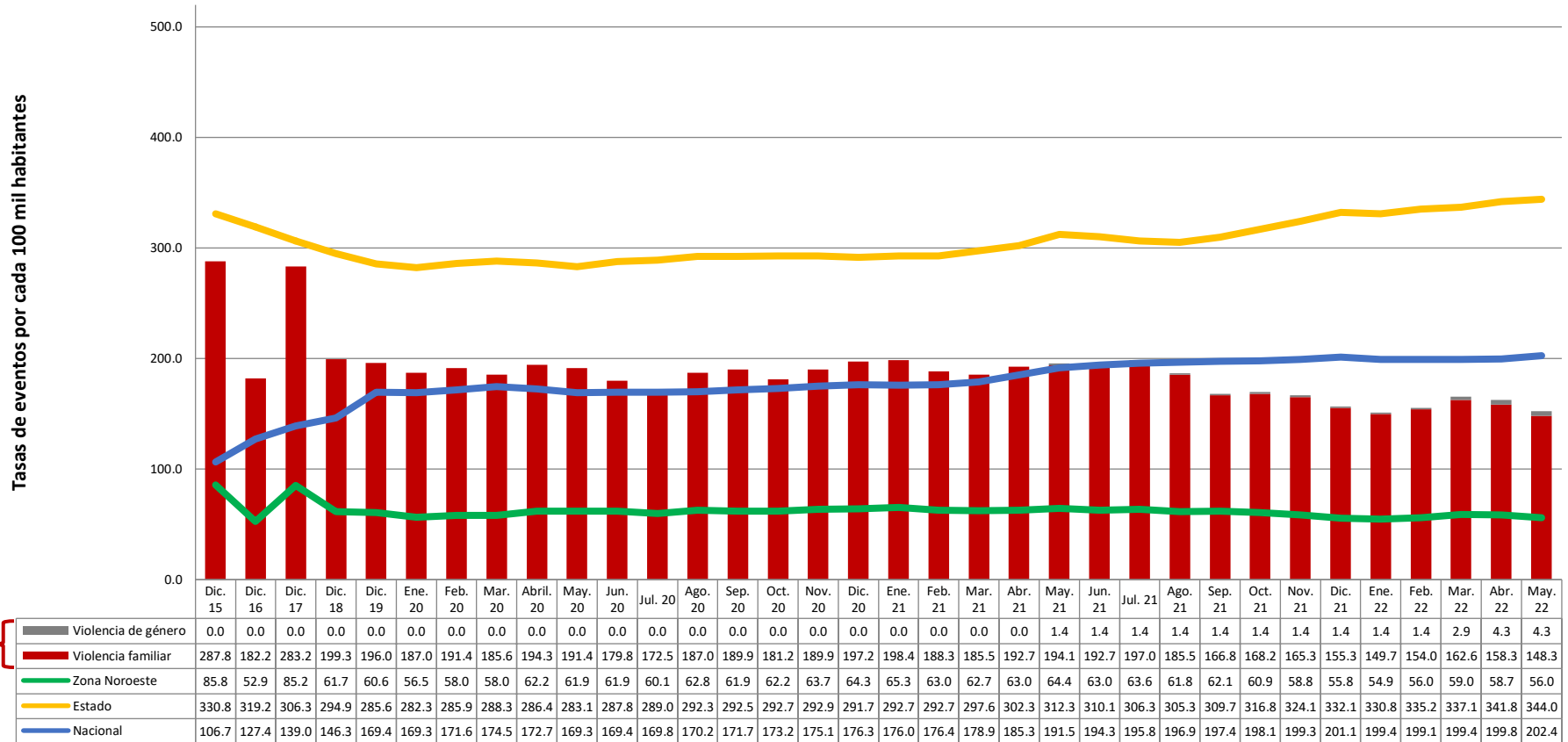
NUEVO CASAS GRANDES	2016		2017		2018		2019		2020		2021		2022*	
	\bar{X}	Total	\bar{X}	Total	\bar{X}	Total	\bar{X}	Total	\bar{X}	Total	\bar{X}	Total	\bar{X}	Total
Total/ violencia familiar y de género	10.1	121	15.8	190	11.3	135	11.2	134	11.3	136	9.1	109	4.1	49
Violencia familiar	10.1	121	15.8	190	11.3	135	11.2	134	11.3	136	9.0	108	3.8	46
Violencia de género en todas sus modalidades distinta a la violencia familiar	0.0	0	0.0	0	0.0	0	0.0	0	0.0	0	0.1	1	0.3	3

Violencia familiar: acto abusivo de poder u omisión intencional, dirigido a dominar, controlar o agredir de manera física, psicológica, patrimonial, económica o sexual, dentro o fuera del domicilio familiar, sobre alguna persona a la que esté o haya estado unida por un vínculo matrimonial, de parentesco por consanguinidad, afinidad o civil; tutela o curatela; concubinato; o bien, que haya tenido o tenga alguna relación afectiva o sentimental de hecho (Código Penal de Chihuahua, 2006).

\bar{X} : Promedio
* Enero-Mayo 2022

Delitos contra la familia

Violencia familiar



Delitos contra la libertad y seguridad sexual

Total/Libertad y seguridad sexual	Mes/Año	May. 21	Jun. 21	Jul. 21	Ago. 21	Sep. 21	Oct. 21	Nov. 21	Dic. 21	Ene. 22	Feb. 22	Mar. 22	Abr. 22	May. 22
	Incidentes	5	9	8	8	2	7	5	3	3	1	6	5	9
Abuso sexual	Incidentes	3	6	4	3	1	6	2	3	1	1	3	2	4
Acoso sexual	Incidentes	0	0	0	0	0	0	0	0	0	0	0	0	0
Hostigamiento sexual	Incidentes	0	0	1	1	0	0	1	0	1	0	1	0	0
Incesto	Incidentes	0	0	0	0	0	0	0	0	0	0	0	0	0
Otros delitos que atentan contra la libertad y la seguridad sexual	Incidentes	0	0	0	0	0	0	1	0	0	0	1	1	2
Violación equiparada	Incidentes	1	2	0	1	0	1	1	0	0	0	0	1	1
Violación simple	Incidentes	1	1	3	3	1	0	0	0	1	0	1	1	2

NUEVO CASAS GRANDES	2016		2017		2018		2019		2020		2021		2022*	
	\bar{X}	Total	\bar{X}	Total	\bar{X}	Total	\bar{X}	Total	\bar{X}	Total	\bar{X}	Total	\bar{X}	Total
Total/Libertad sexual y seguridad sexual	2.4	29	3.2	38	3.8	46	3.1	37	3.3	39	5.2	62	2.0	24
Abuso sexual	1.3	15	0.9	11	1.8	22	1.5	18	1.4	17	3.0	36	0.9	11
Acoso sexual	0.0	0	0.0	0	0.0	0	0.0	0	0.0	0	0.0	0	0.0	0
Hostigamiento sexual	0.2	2	0.3	4	0.3	4	0.0	0	0.3	4	0.3	4	0.2	2
Incesto	0.0	0	0.0	0	0.0	0	0.0	0	0.0	0	0.0	0	0.0	0
Otros delitos que atentan contra la libertad y la seguridad sexual	0.2	2	0.1	1	0.4	5	0.3	4	0.4	5	0.1	1	0.3	4
Violación equiparada	0.2	2	0.6	7	0.1	1	0.6	7	0.3	4	0.6	7	0.2	2
Violación simple	0.7	8	1.3	15	1.2	14	0.7	8	0.8	9	1.2	14	0.4	5

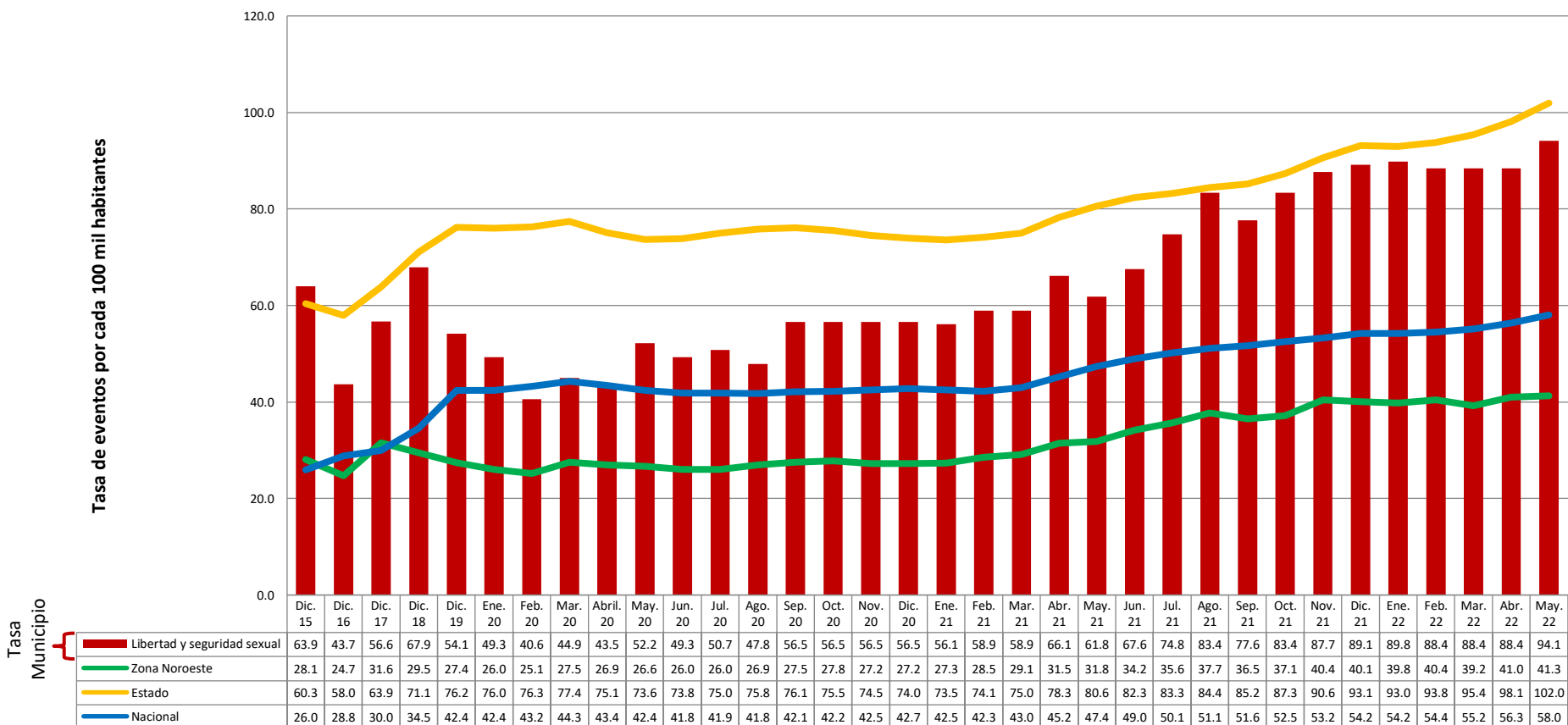
\bar{X} : Promedio

* Enero-Mayo 2022

Delitos contra la libertad y seguridad sexual

- **Abuso sexual:** ejecutar un acto sexual en una persona sin su consentimiento y sin el propósito de llegar a la cópula, o la obligue a observarlo(a) o la haga ejecutarlo. Por cópula se entiende la introducción del pene en el cuerpo humano por vía vaginal, anal o bucal (SESNSP, 2018/Código Penal de Chihuahua, 2006).
- **Acoso sexual:** conducta que se comete contra una persona, independientemente de su sexo, en la que sin existir una relación de subordinación se llevan a cabo conductas verbales, físicas o ambas, relacionadas con la sexualidad que la pongan en riesgo o la dejen en estado de indefensión y de riesgo de que se le cause un daño o sufrimiento psicoemocional que lesione su dignidad, independientemente de que se realice uno o varios eventos de los descritos. En Chihuahua, este delito en el estado de Chihuahua no está tipificado. (SESNSP, 2018/Código Penal de Chihuahua, 2006).
- **Hostigamiento sexual:** asedio de una persona con fines sexuales, a pesar de su oposición manifiesta (Código Penal de Chihuahua, 2006).
- **Incesto:** realización voluntaria de la cópula entre parientes consanguíneos, sean ascendientes, descendientes o hermanos, con o sin conocimiento de su parentesco (SESNSP, 2018).
- **Violación equiparada:** realización de cópula con persona que no tenga la capacidad de comprender el significado del hecho o que por cualquier causa no pueda resistirlo; o la introducción por vía anal o vaginal de cualquier elemento, instrumento o parte del cuerpo humano distinto del pene en una persona que no tenga capacidad de comprender el significado del hecho, o que por cualquier causa no pueda resistirlo (SESNSP, 2018).
- **Violación simple:** realización de cópula con persona de cualquier sexo sin su consentimiento por medio de la violencia física o moral (SESNSP, 2018).
- **Otros delitos sexuales:** otras conductas delictivas que atenten contra la libertad y seguridad sexual y que no se incluye en las conductas anteriores (SESNSP, 2018).

Delitos contra la libertad y seguridad sexual



Delitos contra la sociedad

Todos/La sociedad	Mes/Año	May. 21	Jun. 21	Jul. 21	Ago. 21	Sep. 21	Oct. 21	Nov. 21	Dic. 21	Ene. 22	Feb. 22	Mar. 22	Abr. 22	May. 22
	Incidentes	0	0	0	0	0	0	0	0	0	0	0	2	1
Corrupción de menores	Incidentes	0	0	0	0	0	0	0	0	0	0	2	1	0
Trata de personas	Incidentes	0	0	0	0	0	0	0	0	0	0	0	0	0

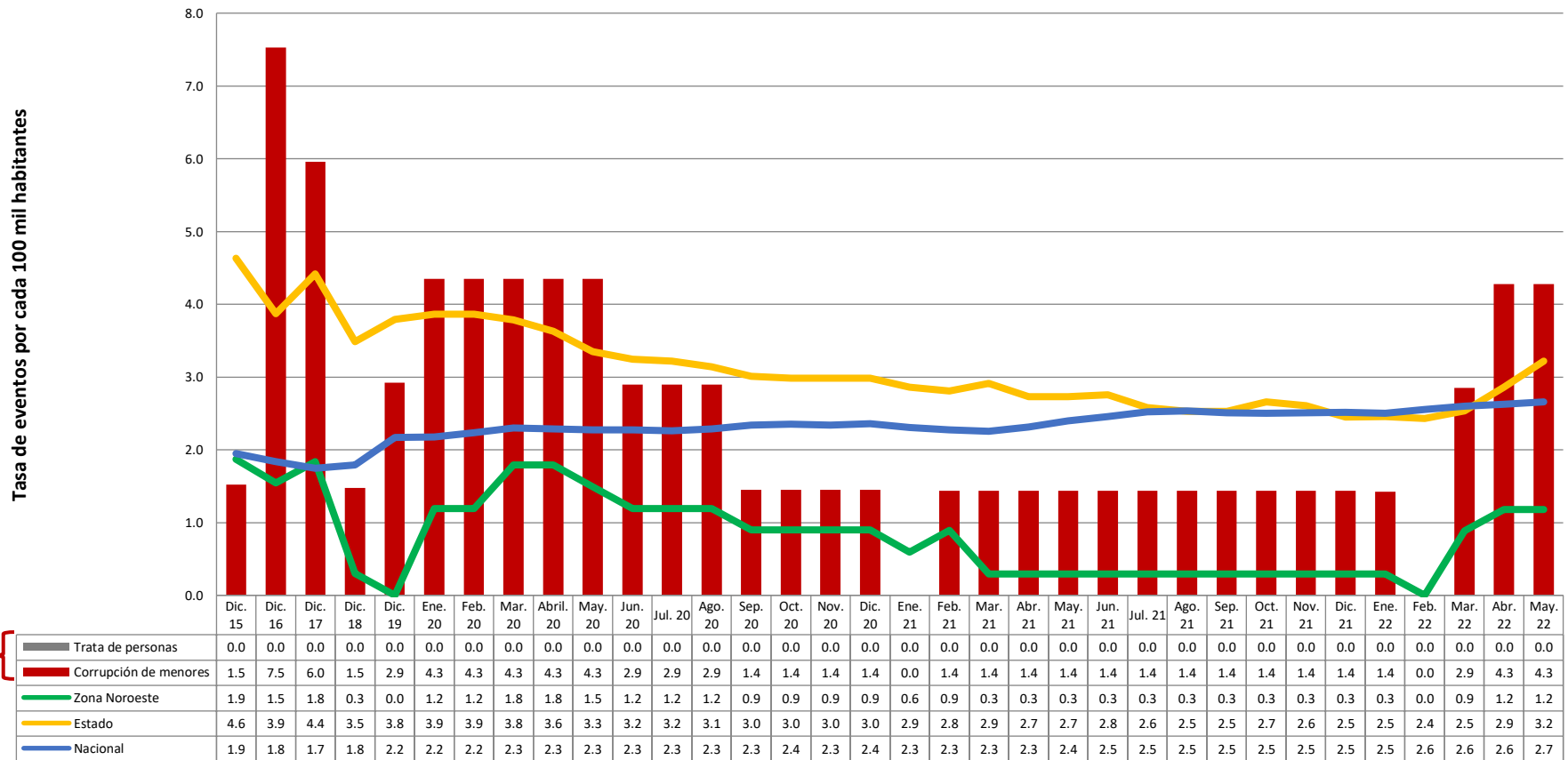
NUEVO CASAS GRANDES	2016		2017		2018		2019		2020		2021		2022*	
	\bar{X}	Total	\bar{X}	Total	\bar{X}	Total	\bar{X}	Total	\bar{X}	Total	\bar{X}	Total	\bar{X}	Total
Total/La sociedad	0.4	5	0.3	4	0.1	1	0.2	2	0.1	1	0.1	1	0.3	3
Corrupción de menores	0.4	5	0.3	4	0.1	1	0.2	2	0.1	1	0.1	1	0.3	3
Trata de personas	0.0	0	0.0	0	0.0	0	0.0	0	0.0	0	0.0	0	0.0	0

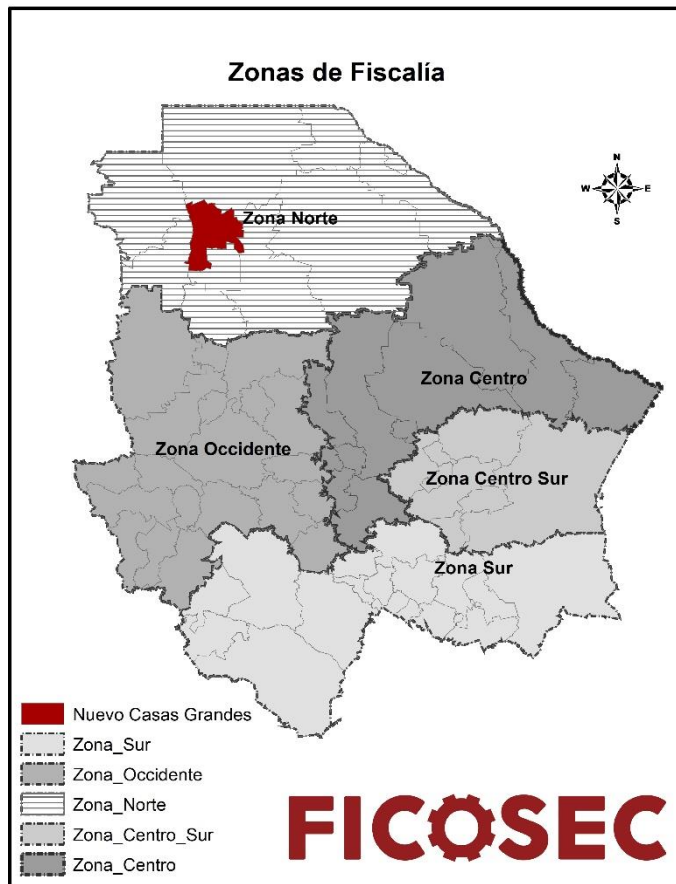
\bar{X} : Promedio

* Enero-Mayo 2022

- **Corrupción de menores:** comerciar, distribuir, exponer, hacer circular u ofertar a menores de dieciocho años de edad o personas que no tengan la capacidad de comprender el significado del hecho o de personas que no tienen capacidad de resistir la conducta, libros, escritos, grabaciones, filmes, fotografías, anuncios impresos, imágenes u objetos de carácter lascivo o sexual (reales o simulados), sea de manera física, o a través de cualquier medio (SESNSP,2018).
- **Trata de personas:** promover, solicitar, ofrecer, facilitar, conseguir, trasladar, entregar o recibir, para sí o para un tercero, a una persona por medio de la violencia física o moral, engaño o abuso de poder para someterla a explotación sexual, trabajos o servicios forzados, esclavitud o prácticas análogas a la esclavitud, servidumbre o a la extirpación de un órgano, tejido o sus componentes. Así como todas las conductas previstas en la Ley general para prevenir, sancionar y erradicar los delitos en materia de trata de personas y para la protección y asistencia a las víctimas de estos delitos (SESNSP, 2018).

Delitos contra la sociedad





Nota Metodológica

NOTA: Esta publicación puede presentar variaciones en los datos y tasas de incidencia delictiva por cada 100,000 habitantes con respecto a las anteriores, debido a las actualizaciones que realiza periódicamente el Secretariado Ejecutivo del Sistema Nacional de Seguridad Pública. Es importante mencionar que no se realiza una segregación de información por sexo debido a que la fuente anterior publica carpetas de investigación y no hace diferenciación.

Tasa anual: Se suman los delitos de los 12 últimos meses, se divide entre la población correspondiente al último mes de interés y se multiplica por 100,000. (Método: promedio móvil).

Promedio (\bar{x}): Se calcula sumando todos los eventos de un delito durante el año y se divide entre 12, o en su caso entre los meses transcurridos en el año actual.

Referencias:

- SESNSP (2018). *Instrumento para el Registro, Clasificación y Reporte de los Delitos y las Víctimas CNSP/38/15 Manual de llenado*. Disponible en: <http://secretariadoejecutivo.gob.mx/incidencia-delictiva/incidencia-delictiva-infografias-nm.php>.
- *Código Penal del Estado de Chihuahua* (27 de diciembre de 2006). *Periódico Oficial del Estado* No. 103. Disponible en: <http://www.congresochihuahua2.gob.mx/biblioteca/codigos/archivosCodigos/64.pdf>.
- *Ley General para Prevenir y Sancionar los Delitos en Materia de Secuestro* (2010/19-01-2018). Disponible en: http://www.diputados.gob.mx/LeyesBiblio/pdf/LGPSDMS_190118.pdf.



**Observatorio
Ciudadano**

Prevención
Seguridad
Justicia
Nuevo Casas
Grandes

**Av. Benito Juárez #1006, Plaza Grecas, Planta Baja, Local 3, Col. Centro
C.P. 31700 Nuevo Casas Grandes, Chih. México**

**Tel. 636.694.57.00
contacto@ficosec.org**



**Observatorio
Ciudadano**

Prevención
Seguridad
Justicia
Nuevo Casas
Grandes

FICOSEC
Nuevo Casas Grandes